



GIG
CYMRU
NHS
WALES

Addysg a Gwella Iechyd
Cymru (AaGIC)
Health Education and
Improvement Wales (HEIW)

Y Cynllun Gweithlu Amenedigol Strategol

Adroddiad Ymgynghori ar y Camau Gweithredu Drafft

Contents

1. Pwrpas.....	Error! Bookmark not defined.
2. Cefndir a Dull	1
3. Ymgynghoriad Cynllun Gweithlu Mamolaeth a Newydd-anedig Cymru	2
4. Cyfranogiad a Chanlyniadau Ymgynghori	3
4.1 Gweminarau	3
4.2 Ffurflen Adborth Microsoft.....	4
4.3 Ffurflen Word ac Ymatebion E-bost.....	6
4.4 Dadansoddiad Thematig	7
5. Newidiadau i'r gweithredoedd.....	8
6. Y camau nesaf	8



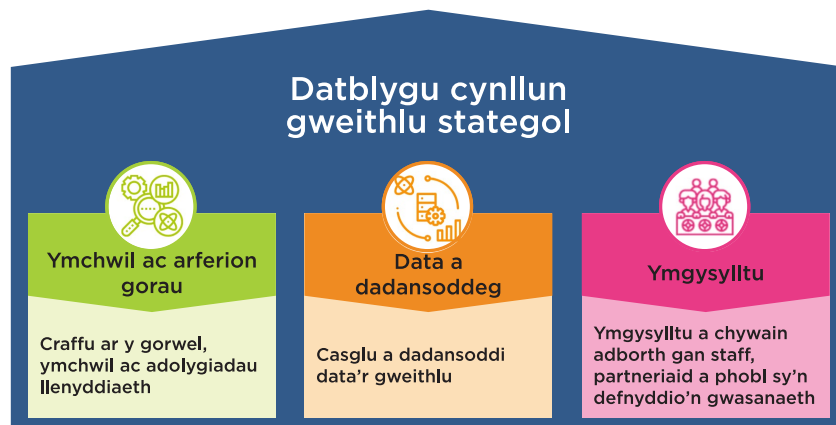
1. Pwrpas

Pwrpas yr adroddiad hwn yw amlinellu'r broses ymgynghori ar y camau gweithredu yng Nghynllun Gweithlu Amenedigol Strategol Cymru a rhoi trosolwg o'r adborth sydd wedi dylanwadu ar newidiadau i'r camau.

Cynhaliwyd ymarfer ymgysylltu helaeth dros gyfnod o chwe wythnos yn ystod mis Medi a mis Hydref 2024 gyda'r gweithlu mamolaeth a newydd-enedigol a rhanddeiliaid ehangach.

Mae'r term amenedigol wedi cael ei ddefnyddio yn lle mamolaeth a newydd-enedig yn seiliedig ar adborth gan gydweithwyr sy'n teimlo bod angen newid mewn terminoleg i sicrhau bod y tîm yn cael ei ystyried fel un.

2. Cefndir a Dull



Datblygwyd y camau gan ddefnyddio dull tair colofn Addysg a Gwella Iechyd Cymru, sef ymchwil a sganio gorwelion, data a dadansoddeg, ac ymgysylltu.

Er mwyn sicrhau bod y camau gweithredu yn cael eu cyd-greu, gwnaethom ymgymryd â cham ymgysylltu cychwynnol [gyda'r gweithlu amenedigol Ein Sgwrs Mamolaeth a Newydd-enedig Cymru](#). Digwyddodd hyn ym mis Hydref a mis Tachwedd 2023. Gwrandawom ar farn y gweithlu amenedigol amlddisgyblaethol a rhanddeiliaid ehangach, gan gynnwys myfyrwyr, a [Defnyddwyr gwasanaeth](#). Drwy gydol yr ymgysylltu, cawsom gyfanswm o 475 o ymatebion trwy ein Ffurflen Microsoft, digwyddiadau wyneb yn wyneb a'n gweminarau ar-lein. Gwnaethom grynhai 1,600 o ymatebion gan ddefnyddwyr gwasanaeth.

Trionglwyd y data, yr ymchwil a'r adborth o'r cyfnod ymgysylltu cychwynnol i mewn i **17 o gamau gweithredu strategol** yr ymgynghorwyd â hwy yn ystod ' Ymgynghoriad Cynllun Gweithlu Mamolaeth a Newydd-enedig Cymru.



3. Ymgynghoriad Cynllun Gweithlu Mamolaeth a Newydd-anedig Cymru

Cynhaliwyd yr ymgynghoriad dros gyfnod o chwe wythnos rhwng y 2^{il} o Fedi ac 11^e o Hydref 2024. Rhoddodd gyfle i gyfranogwyr roi adborth ar y camau gweithredu trwy ffurflen Microsoft (MS), presenoldeb mewn gweminar ar lein neu adborth drwy e-bost. Cafwyd ymatebion i sefydliadau neu grŵp hefyd drwy ddogfen MS Word.

I hyrwyddo 'Ymgynghoriad Cynllun Gweithlu Mamolaeth a Newydd-anedig Cymru' Cynhaliwyd ymgyrch cyfryngau cymdeithasol ar y pryd ar draws llwyfannau gan gynnwys Facebook a LinkedIn i annog a chynyddu cyfranogiad. Roedd cyfanswm o 26,917 o olygfeydd, gyda 2,190 o'r gwylwyr yn ymgysylltu â'r dolenni yn y postiadau. Rhoddodd hyn gyfradd gyfranogiad o 9% sy'n 4% yn uwch na safon y diwydiant.

Arweiniodd yr ymgyrch cyfryngau cymdeithasol at ddefnydd cynyddol o'r dudalen we amenedigol a oedd yn gartref i'r holl adnoddau ymgynghori 370%.

Defnyddiodd y tîm Tractivity (system e-bost awtomataidd, gan ddarparu dadansoddeg) i hyrwyddo'r ymgynghoriad trwy e-byst wedi'u targedu at randdeiliaid allweddol. Cyfeiriodd yr e-byst yr holl gyfranogwyr i'r dudalen we a oedd yn cynnal yr adnoddau ymgynghori. Ar gyfartaledd mae negeseuon e-bost Tractivity wedi cyrraedd 1210 o dderbynwyr gyda 396 agoriad. Mae hyn yn rhoi cyfradd ymgysylltu o 35% sy'n 15% yn uwch na safon y diwydiant.

4. Cyfranogiad a Chanlyniadau Ymgynghori

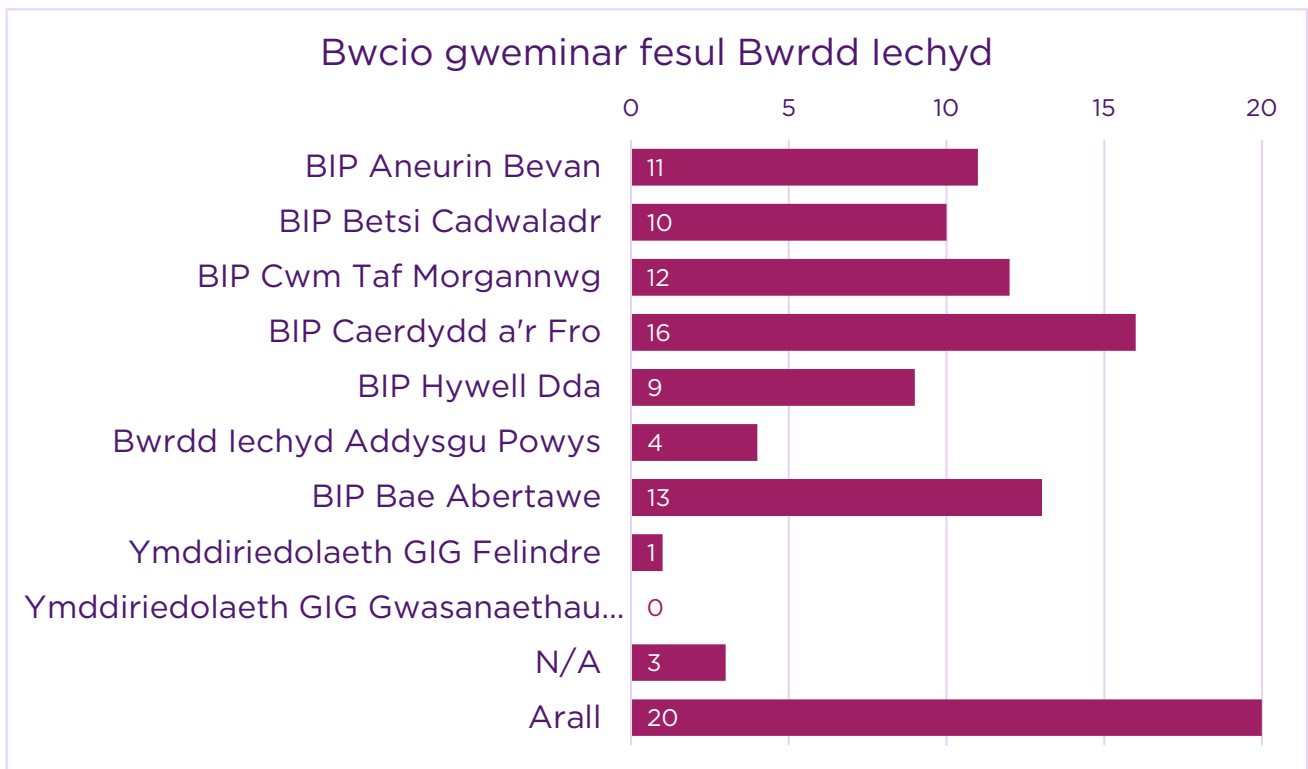
4.1 Gweminarau

Drwy gydol y cyfnod ymgynghori cynhaliwyd chwe gweminar ar-lein a oedd yn galluogi cyfranogwyr i roi adborth ar y camau gweithredu.

Derbyniodd y gweminarau gyfanswm o 100 o archebion a arweiniodd at 76 o randdeiliaid yn bresennol, cyfradd cyfranogiad o 76%. Roedd y wybodaeth o'r gweminarau yn ddiennw ac wedi'i chynnwys yn y dadansoddiad thematig.

Mae'r siart isod yn dangos dadansoddiad o archebion gweminar fesul Bwrdd Iechyd:

Archebu gweminar fesul Bwrdd Iechyd:



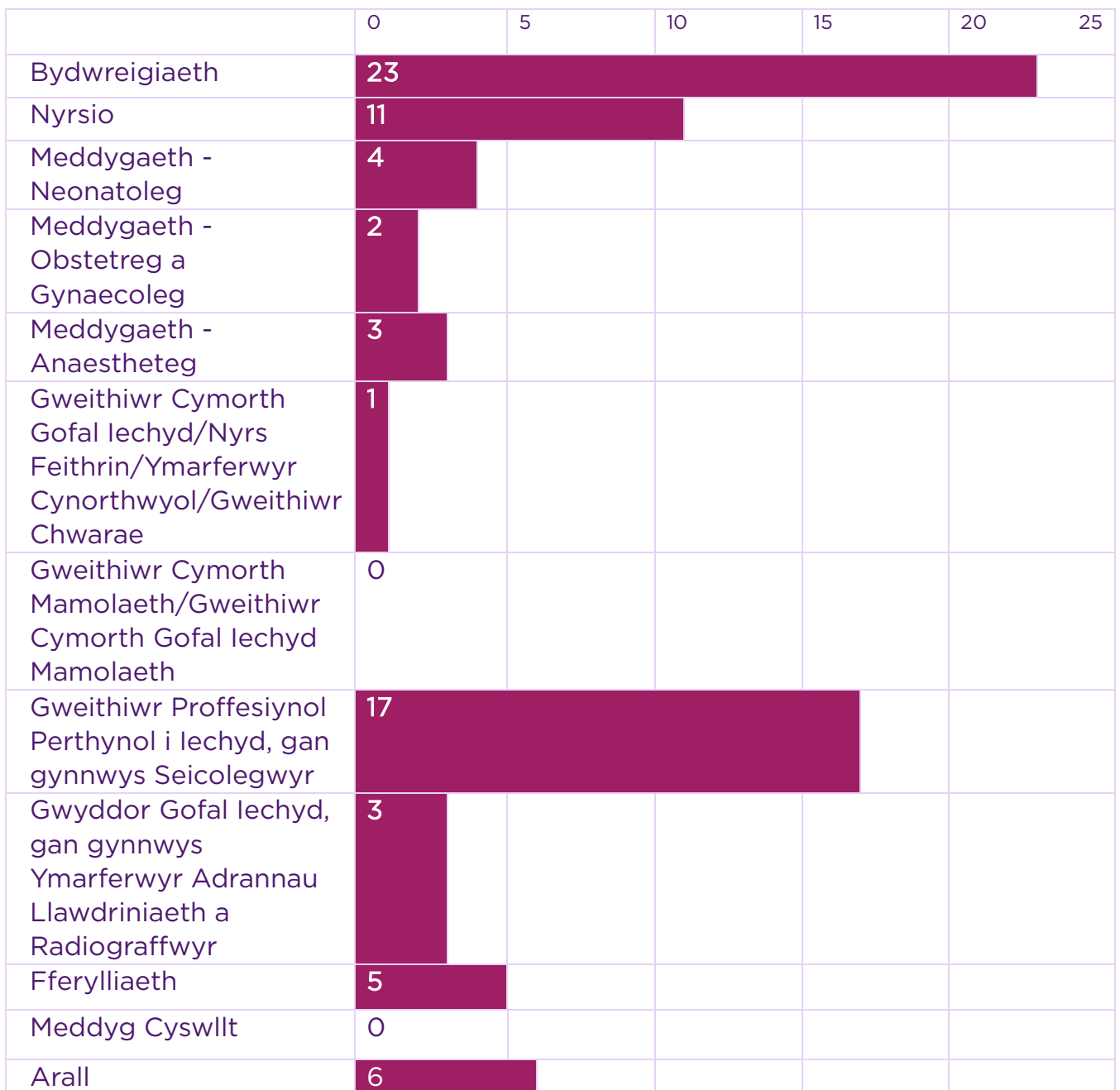
Sylwch fod aelod o Ymddiriedolaeth GIG Gwasanaethau Ambiwylans Cymru wedi archebu trwy gais e-bost.

4.2 Ffurflen Adborth Microsoft

Derbyniwyd y nifer fwyaf o ymatebion, i'r ymgynghoriad, drwy'r Ffurflen MS. Gofynnwyd i'r cyfranogwyr nodi'r hyn yr oeddent yn teimlo oedd **yn Gryf, Anghywir** neu **Ar Goll** o bob un o'r camau gweithredu drafft.

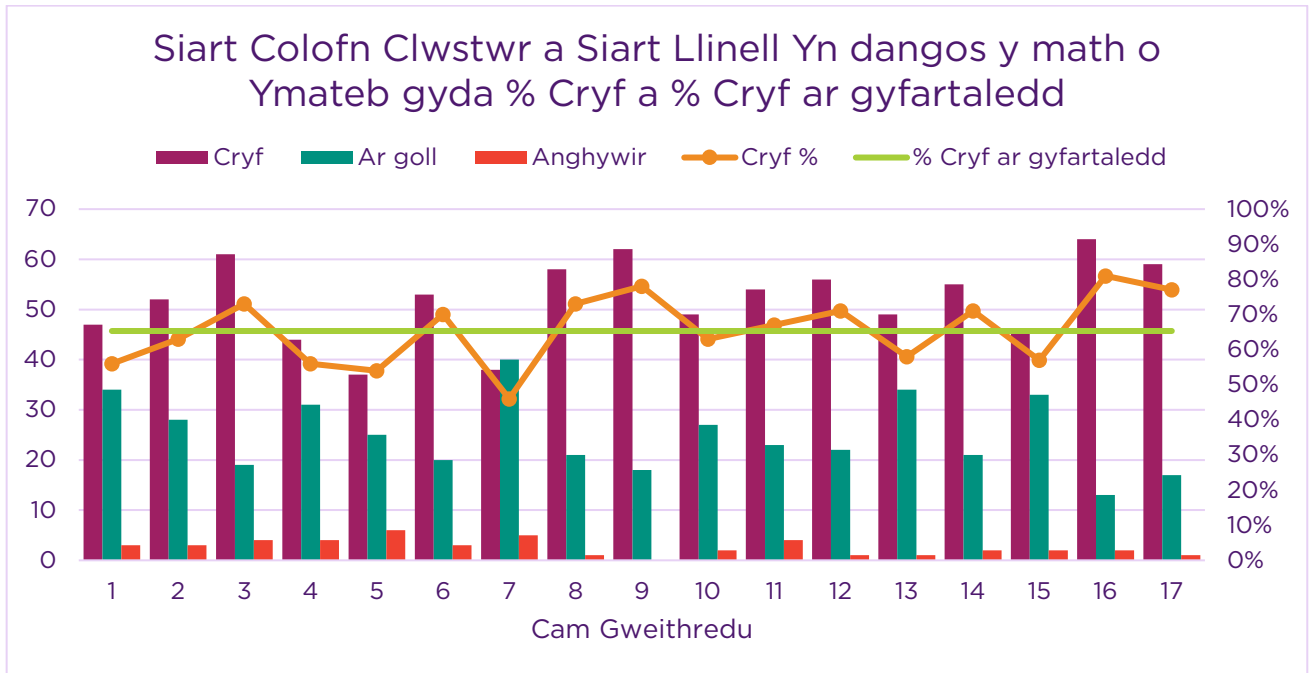
Cafwyd cyfanswm o 76 o ymatebion gan y rhan fwyaf o broffesiynau o fewn gwasanaethau amenedigol ar draws yr holl Fyrddau Iechyd. Y grŵp proffesiynol mwyaf i ymateb oedd bydwreigiaeth gyda 23 o ymatebion wedi'u dilyn yn agos gan AHPs gyda 19 o ymatebion.

Mae'r siart isod yn dangos y gyfradd ymateb ar gyfer pob proffesiwn o fewn gwasanaethau amenedigol:



Mae'r tabl isod yn dangos yr ymatebion **Cryf**, **Ar Goll** neu **Anghywir** ar gyfer pob gweithred.

Y cyfartaledd cyfradd ymateb **Cryf** ar draws yr holl gamau gweithredu oedd 65.3%, gyda'r isaf yn 46% a'r uchaf yn 81%, gyda 9 o 17 o gamau gweithredu yn uwch na'r cyfartaledd. Mewn cymhariaeth, yr ymateb cyfartalog ar gyfer **Ar Goll** oedd 31.5% a'r cyfartaledd ar gyfer **Anghywir** oedd 3.2%



Sylwer: Ychwanegwyd Cam 17 yn ddiweddarach i'r ymgynghoriad. Yna cymdeithaswyd y weithred hon ar draws yr holl lwyfannau oedd ar gael i gael y swm cywir o adborth yn unol â'r camau gweithredu eraill.

Ymateb ar gyfartaledd i **Cryf** oedd 65.3%, gydag isafrif o 46% ac uchel o 81%.

Yr ymateb ar gyfartaledd ar gyfer **Ar Goll** oedd 31.5% a 3.2% i **Anghywir**.

4.3 Ffurflen Word ac Ymatebion E-bost

Yn ystod yr ymgynghoriad, ymatebodd 19 o sefydliadau/grwpiau. Anfonwyd fersiwn dogfen Word o'r Ffurflen MS at gyfranogwyr a oedd am anfon un ymateb ar ran sefydliad/grŵp i hwyluso'r broses fel y rhestrir isod. Gwnaeth 8 o bobl sylwadau drwy e-bost.

- ❏ Coleg Brenhinol y Bydwagedd (RCM)
- ❏ Coleg Brenhinol Nyrsio (RCN)
- ❏ Bwrdd Iechyd Prifysgol Bae Abertawe (BIPBA) Therapïau
- ❏ Coleg Brenhinol y Therapyddion Galwedigaethol (RCOT)
- ❏ Grŵp Ffisiotherapyddion Newyddenedigol Cymru Gyfan
- ❏ Arweinwyr Bydwagedd ar gyfer Addysg (LMEs) i Gymru
- ❏ Bwrdd Iechyd Prifysgol Hywel Dda (BIPHDd) gyda chymeradwyaeth gan Gyfarwyddwr Gweithredol Nyrsio Dros Dro
- ❏ Bwrdd Iechyd Prifysgol Cwm Taf Morgannwg Cyfarwyddwyr y Gweithlu a Datblygu Sefydliadol (CTM WOD)
- ❏ Proffesiynau Perthynol i Ofal Iechyd, Bwrdd Iechyd Prifysgol Cwm Taf Morgannwg (CTM AHPs)
- ❏ Cymdeithas Siartredig Ffisiotherapi (CSP)
- ❏ Proffesiynau Perthynol i Ofal Iechyd, Bwrdd Iechyd Prifysgol Betsi Cadwaladr (AHPs BIPBC)
- ❏ Grŵp Dietegwyr Newyddenedigol Cymru Gyfan
- ❏ Fforwm Proffesiynau Perthynol i Ofal Iechyd Newydd-anedig Cymru gyfan (AHPs)
- ❏ Grŵp Swyddogion Polisi Proffesiynau Perthynol i Ofal Iechyd (AHP)
- ❏ Proffesiynau Perthynol i Ofal Iechyd, Bwrdd Iechyd Prifysgol Aneurin Bevan (AHPs ABUHB)
- ❏ Uned Gofal Dwys Newyddenedigol Ysbyty Singleton (NICU)
- ❏ Nyrsys Newyddenedigol Ysbyty Singleton
- ❏ Coleg Brenhinol y Therapyddion Iaith a Lleferydd (RCSLT)
- ❏ Grŵp Cynghori Arweinwyr Ffisiotherapi Plant a Phobl Ifanc Cymru Gyfan

4.4 Dadansoddiad thematig

Cynhaliodd tîm Data a Dadansoddeg AaGIC ddadansoddiad thematig o'r ymatebion testun am ddim i'r ymgynghoriad. Cafodd yr holl adborth a dderbyniwyd drwy'r ffurflenni adborth, gweminarau ac e-byst eu cynnwys yn y dadansoddiad thematig.

Derbyniwyd cyfran uwch annisgwyl o ymatebion Gweithwyr Proffesiynol Perthynol i Iechyd (AHP), gyda'u sylwadau'n benodol i'w proffesiwn perthnasol. Er mwyn osgoi rhagfarn wrth ystyried y themâu, lle cafwyd ymateb llethol gan weithlu'r AHP dadansoddwyd yr ymatebion ar wahân a lle nad oedd yr ymatebion penodol i AHP yn fawr ddim yn erbyn y weithred, dadansoddwyd yr holl adborth gyda'i gilydd. Roedd y dadansoddiad hwn yn cefnogi mireinio'r camau gweithredu drafft.

Canfyddiadau Allweddol:

1. **Cadw a Lles:** Mae pwyslais cryf ar yr angen am drefniadau gweithio hyblyg, cymorth lles meddwl, a chyfleoedd datblygu gyrfa i wella cadw staff a lles. Mae mynd i'r afael â'r meysydd hyn yn hanfodol i gynnal gweithlu llawn cymhelliant ac iach.
2. **Cynllunio Gweithlu a Dyrannu Adnoddau:** Rhaid i gynllunio gweithlu effeithiol flaenoriaethu rolau hanfodol a sicrhau dyraniad adnoddau digonol. Mae hyn yn cynnwys mynd i'r afael â phrinder staffio, yn enwedig mewn rolau arbenigol, a sicrhau mynediad teg at hyfforddiant a datblygiad.
3. **Datblygu Gyrfa a Hyfforddiant:** Mae datblygu llwybrau gyrfa strwythuredig a darparu cyfleoedd datblygiad proffesiynol parhaus yn hanfodol ar gyfer cadw staff profiadol a denu recriwtiaid newydd. Mae hyn yn cynnwys creu rolau uwch ar gyfer Gweithwyr Proffesiynol Perthynol i Iechyd (AHPs) a sicrhau bod rhaglenni hyfforddiant cynhwysfawr ar waith.
4. **Cydweithio Aml-broffesiynol:** Mae dull cydweithredol o addysg a hyfforddiant, sy'n cynnwys proffesiynau gofal iechyd amrywiol, yn hanfodol ar gyfer gwella cydlyniant tîm a gwella gofal cleifion. Mae hyn yn cynnwys integreiddio cefnogaeth seicolegol a rolau arbenigol eraill o fewn timau amenedigol.
5. **Trawsnewid Digidol:** Mae adeiladu gweithlu sy'n barod yn ddigidol yn gofyn am fuddsoddiad mewn hyfforddiant a chymorth digidol, yn ogystal â datblygu systemau digidol sy'n canolbwyntio ar glinigwyr. Bydd sicrhau rhyngweithrededd a safoni ar draws systemau TG yn hwyluso ymarferoldeb di-dor ac yn gwella canlyniadau cleifion.
6. **Recriwtio Moesegol a Chynhwysol:** Mae angen dull cydlynol Cymru Gyfan o recriwtio, gan gynnwys arferion recriwtio rhyngwladol moesegol, i fynd i'r afael â bylchau yn y gweithlu. Dylai'r dull hwn sicrhau nad yw ymdrechion recriwtio yn cael effaith negyddol ar gyfleoedd cyflogaeth lleol a'u bod yn sensitif yn ddiwylliannol.

5. Newidiadau i'r gweithredoedd

Roedd y rhan fwyaf o'r adborth o'r ymgynghoriad yn cyd-fynd â'r camau gweithredu ac yn cynnig awgrymiadau ar gyfer gweithredu. Fodd bynnag, nodwyd rhai ychwanegiadau gan ymatebwyr a ddefnyddiwyd i gryfhau'r camau gweithredu:

- ❑ Cynhwyswyd rôl Arweinydd Cadw Amenedigol i bob bwrdd iechyd nodi themâu allweddol a gweithredu camau wedi'u targedu i gefnogi cadw staff. Ailadroddwyd pwyslais cryf ar gadw staff ar draws llawer o gamau gweithredu arfaethedig.
- ❑ Amlygodd yr ymgynghoriad yr angen am fodel gweithlu amlbroffesiynol ar gyfer Rhwydwaith Meddygaeth Mamau.
- ❑ Er mwyn cefnogi gweithlu ag offer digidol, amlygwyd yr angen am well sgiliau llythrennedd data i alluogi staff i ddefnyddio data yn effeithiol ar gyfer monitro a gwella.
- ❑ Gofynnodd ymatebwyr am gyfleoedd hyfforddi i annog cofrestreion i ddatblygu fel ymchwilwyr i wella gofal ar sail tystiolaeth a chadw staff.
- ❑ Tegwch goruchwyliaeth hyfforddiant ac addysg i feddygon y tu allan i raglenni hyfforddi cenedlaethol

Mae'r adborth hefyd yn tynnu sylw at yr angen am gynllun gweithredu strwythuredig gyda llinellau amser, cyfrifoldebau a strategaethau cyfathrebu clir i sicrhau darpariaeth effeithiol ledled Cymru gyda chais am flaenoriaethu camau gweithredu allweddol ar gyfer y flwyddyn gyntaf.

6. Y camau nesaf

Bydd y Cynllun Gweithlu Amenedigol Strategol, gan gynnwys y camau gweithredu, yn cael ei rannu â rhanddeiliaid allweddol drwy fis Rhagfyr 2024 a mis Ionawr 2025. Bydd hyn yn ein galluogi i gael adborth gwerthfawr i sicrhau bod y Cynllun yn uchelgeisiol ac yn gadarn wrth gefnogi modelau gweithlu cynaliadwy a all addasu i ofynion newidiol a datblygiadau technolegol. Disgwylir i'r Cynllun fynd trwy brosesau llywodraethu mewnol AaGIC yn gynnar yn 2025.

Mae AaGIC yn ddiolchgar i bawb a ymatebodd i'r ymgynghoriad, sydd wedi helpu i lunio'r camau gweithredu wedi'u diweddarau.

