



GIG
CYMRU
NHS
WALES

Addysg a Gwella Iechyd
Cymru (AaGIC)
Health Education and
Improvement Wales (HEIW)

Hyfforddiant Goruchwyliwr Ymarfer ac Asewr Ymarfer

Dogfen Aseu Ymarfer SCPHN a SPQ Cymru Gyfan (NMC 2022)

Marie Button Rheolwr Rhaglen, Addysg, SCPHN

Jody Hill Rheolwr Rhaglen, Addysg, SPQ

ADDYSG IECHYD A GWELLA CYMRU

Nod

Cefnogi Goruchwylwyr Ymarfer (PS) ac Aseswyr Ymarfer (PA) i ddefnyddio Dogfen Asesu Ymarfer (PAD) Nyrsio Iechyd y Cyhoedd Cymunedol Arbenigol (SCPHN) a Chymwysterau Ymarfer Arbenigol Nyrsio Cymunedol (SPQ)

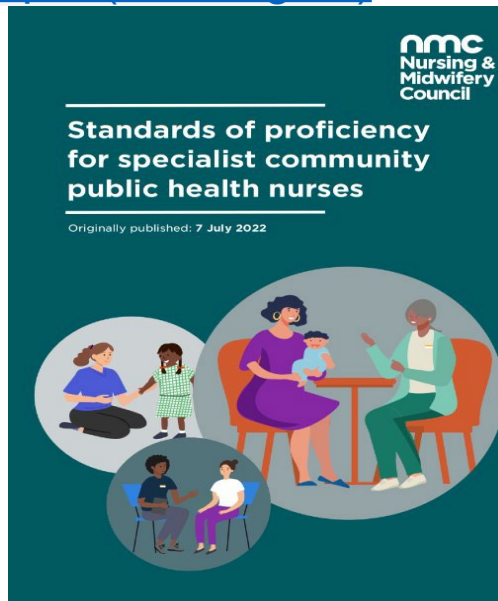
- Mae Canllawiau PAD yn cael eu datblygu yn unol â PAD Cymru Gyfan ac yn adlewyrchu ei fformat
- Mae holl ddogfennau ategol AaGIC ar gael ar wefan Unwaith i Gymru AaGIC yn Gymraeg ac yn Saesneg yn yr adran Ôl-raddedig



<https://heiw.nhs.wales/our-work/once-for-wales-2020/post-graduate-community-nursing-scphn-and-spq-programmes/>

Cefndir. Datblygwyd y PAD yn dilyn cyhoeddi:

Y Safonau Hyfedredd ar gyfer Nyrsio Iechyd
Cyhoeddus Cymunedol Arbenigol (NMC, 2022)
[standards-of-proficiency-for-specialist-community-public-health-nurses.pdf](https://www.nmc.org.uk/standards-of-proficiency-for-specialist-community-public-health-nurses.pdf) (nmc.org.uk)



Y Safonau Hyfedredd ar gyfer Cymwysterau Ymarfer
Arbenigol Nyrsio Cymunedol (NMC,
2022) [standards-of-proficiency-for-nursing-specialist-practice-qualifications.pdf](https://www.nmc.org.uk/standards-of-proficiency-for-nursing-specialist-practice-qualifications.pdf)
(nmc.org.uk)



Mae angen i bawb sy'n cefnogi myfyrwyr SCPHN a SPQ ddarllen y dogfennau hyn a deall yr hyfedredd a'r canlyniadau rhaglen y mae angen i fyfyrwyr eu cyflawni



Defnyddio'r PAD yn effeithiol: dogfennau ychwanegol

Rhaid i bob myfyriwr sy'n astudio rhaglen a gymeradwywyd gan yr NMC gael profiadau dysgu diogel, effeithiol a chynhwysol.

Mae angen i PS a PA gael mynediad at, deall a chydymffurfio â safonau hyfedredd SCPHN a SPQ newydd yr NMC (2022) a Safonau addysg a hyfforddiant yr NMC:

- Rhan 1 Fframwaith safonau ar gyfer addysg nyrsio a bydwreigiaeth (nmc.org.uk)

[Standards framework for nursing and midwifery education \(nmc.org.uk\)](http://nmc.org.uk)

- Rhan 2 (SSSA) Safonau ar gyfer goruchwyllo ac asesu myfyrwyr (nmc.org.uk)

(SSSA) [Standards for student supervision and assessment \(nmc.org.uk\)](http://nmc.org.uk)

- Rhan 3 Safonau ar gyfer rhaglenni ôl-gofrestru (nmc.org.uk)

[standards-for-post-registration-programmes.pdf \(nmc.org.uk\)](http://nmc.org.uk)

Gyda'i gilydd, dyma safonau'r NMC ar gyfer addysg a hyfforddiant ar gyfer y proffesiynau nyrsio a bydwreigiaeth.

Gellir dod o hyd i ddogfennau ategol pellach ar hyb gwybodaeth ategol SSSA. [SSSA Supporting Information hub - The Nursing and Midwifery Council \(nmc.org.uk\)](http://nmc.org.uk)



Defnyddio'r PAD yn effeithiol: dogfennau ychwanegol

- Canllawiau Cymru Gyfan ar gyfer Rhan 2 Safonau'r NMC (2023) ar gyfer Goruchwylio ac Asesu Myfyrwyr (SSSA) Rolau a gofynion Goruchwyliwr Ymarfer, Asesydd Ymarfer (PS/PA) ac Asesydd Academaidd (AA)
- Llawlyfr Goruchwyliwr Ymarfer/Asesydd Ymarfer
- Canllawiau ar gyfer Dogfen Asesu Ymarfer Safonau'r NMCCymru Gyfan (2022) Nyrsio Iechyd Cyhoeddus Cymunedol Arbenigol (SCPHN) a Cymhwyster Ymarfer Arbenigol Nyrsio Cymunedol (SPQ)

[Nyrsio Cymunedol Ôl-raddedig Rhaglenni SCPHN a SPQ - AaGIC \(\[gig.cymru\]\(http://gig.cymru\) \)](#)



Gofynion PS a PA ar gyfer cefnogi myfyrwyr SCPHN a SPQ

Rhan 3: Safonau ar gyfer rhaglenni ôl-gofrestru (NMC 2023)

4.4 sicrhau bod goruchwylwyr ymarfer:

- wedi ymgymryd â chyfnod o diwtoriaeth yn unol ag egwyddorion yr NMC ar gyfer gweithwyr proffesiynol cymwysedig SCPHN **neu** nyrsio cymunedol SPQ **neu**
- yn gallu dangos tystiolaeth o ddysgu blaenorol a phrofiad goruchwylo ymarfer perthnasol sy'n eu galluogi i hwyluso cyfleoedd dysgu effeithiol sy'n seiliedig ar dystiolaeth ar gyfer myfyrwyr SCPHN ôl-gofrestru neu SPQ nyrsio cymunedol

4.5 sicrhau bod aseswyr ymarfer ac academaidd:

- wedi ymgymryd â chyfnod o diwtoriaeth yn unol ag egwyddorion yr NMC ar gyfer SCPHNs neu nyrsys cymunedol gyda SPQ **neu**,
- yn gallu dangos tystiolaeth o ddysgu blaenorol a phrofiad perthnasol o asesu ymarfer sy'n eu galluogi i gymryd rhan mewn prosesau asesu teg, dibynadwy a dilys yng nghyd-destun SCPHN a/neu SPQ nyrsio cymunedol

Dogfennau Asesu Ymarfer Cymru Gyfan

Mae 4 maes penodol ar gyfer SCPHN a 6 maes penodol ar gyfer SPQ

PAD Nyrsio Iechyd Cyhoeddus Cymunedol Arbenigol

1. Dogfen Asesu Ymarfer Cymru Gyfan (Safonau'r NMC 2022) Ymwelwyr Iechyd SCPHN
2. Dogfen Asesu Ymarfer Cymru Gyfan (Safonau'r Cyngor Nyrsio a Bydwreigiaeth 2022) Nyrsys Ysgol SCPHN
3. Dogfen Asesu Ymarfer Cymru Gyfan (Safonau'r NMC 2022) Nyrsio Iechyd Galwedigaethol SCPHN
4. Dogfen Asesu Ymarfer Cymru Gyfan (Safonau'r NMC 2022) SCPHN Nyrsio Iechyd y Cyhoedd

Cymwysterau Ymarfer Arbenigol Nyrsio Cymunedol PAD

1. Dogfen Asesu Ymarfer Cymru Gyfan (Safonau'r NMC 2022) SPQ Nyrsio Ardal
2. Dogfen Asesu Ymarfer Cymru Gyfan (Safonau'r Cyngor Nyrsio a Bydwreigiaeth 2022) SPQ Ymarfer Cyffredinol Nyrsio
3. Dogfen Asesu Ymarfer Cymru Gyfan (Safonau'r NMC 2022) SPQ Nyrsio Cymunedol Plant
4. Dogfen Asesu Ymarfer Cymru Gyfan (Safonau'r NMC 2022) SPQ Nyrsio Iechyd Meddwl Cymunedol
5. Dogfen Asesu Ymarfer Cymru Gyfan (Safonau'r NMC 2022) SPQ Nyrsio Anabledau Dysgu Cymunedol
6. Dogfen Asesu Ymarfer Cymru Gyfan (Safonau'r NMC 2022) SPQ Nyrsio Iechyd a Gofal Cymdeithasol

Cynnwys y PAD

Manylion myfyriwr – nodwch i bwy y mae'r PAD yn perthyn

'Mae myfyrwyr yn cymryd rhan weithredol yn eu haddysg eu hunain, gan ddysgu gan ystod o bobl ar draws amrywiaeth o leoliadau' NMC SSSA (2023)

Goruchwylwyr Cofnod Ymarfer, Aseswyr Ymarfer ac Aseswyr Academaidd -

- cwblhau ar ddechrau'r rhaglen, ychwanegu ato yn ôl yr angen.
- Gallai unigolion perthnasol eraill a allai gyfrannu at y Cynllun Asesu Unigol gynnwys -
Hwyluswyr Addysg Ymarfer (PEF's)
Nyrs Cyswllt Addysg (ELN)
Arweinwyr Tîm
Rheolwyr Practis
Arweinydd Rhaglen neu bersonél perthnasol arall y Bwrdd Iechyd / AEI sy'n ymwneud â goruchwyllo
- Disgwylir i fyfyrwyr weithio gyda nifer o oruchwylwyr ymarfer, i gefnogi eu dysgu, drwy gydol y rhaglen.



Cynnwys y PAD parhad.

Cyflwyniad i'r Amgylchedd Dysgu Ymarfer

- cwblhau Amgylchedd Dysgu Ymarfer (PLE) newydd o fewn yr wythnos gyntaf
- blwch cyntaf - y person sy'n goruchwylio profiad y myfyriwr wrth ymarfer fydd y Goruchwyliwr Ymarfer fel arfer
- gellir nodi darlithydd cyswllt y Brifysgol ar yr Archwiliad Addysgol ar gyfer y PLE
- bydd y AEI yn nodi Aseswr Academaidd y myfyrwyr
- mae angen cynnal trafodaeth fanwl rhwng myfyriwr, PS a PA neu AA wrth gwblhau'r adran hon
- sicrhau bod y diwylliant dysgu yn deg, yn ddiuedd, yn dryloyw, yn meithrin cysylltiadau da rhwng unigolion a grwpiau amrywiol, ac yn cydymffurfio â deddfwriaeth cydraddoldeb a hawliau dynol (Rhan 1 yr NMC)
- Dylid trafod polisiau AEI a'r Bwrdd Iechyd i sicrhau bod y myfyriwr yn gwybod sut i'w cyrchu a'i ddeall
- mae angen cwblhau'r rhestr wirio hyd yn oed os mai'r PLE yw lle mae'r myfyriwr yn gweithio o'r blaen neu ar hyn o bryd i sicrhau bod gan y myfyriwr fynediad at yr holl wybodaeth sydd ei hangen arno i'w ddiogelu ei hun ac eraill gan gynnwys y cyhoedd.
- rhaid i unrhyw faterion a nodir gael eu huwchgwyfeirio at yr Aseswr Ymarfer

Cynnwys y PAD parhad.

Gwerthoedd Proffesiynol ar Waith

- trafod y safon uchel o ran ymddygiad proffesiynol y mae gofyn i fyfyrwyr ôl-gofrestredig, sydd wedi cofrestru gyda'r NMC, eu dangos. Dylai fod gan y myfyriwr wybodaeth a dealltwriaeth fanwl o'r Cod (NMC, 2018).
- dylid trafod gwerthoedd ac ymddygiad y Bwrdd Iechyd cynhaliol yma hefyd



Cynnwys y PAD parhad. Datganiad y Myfyriwr, Cyfrinachedd a Chadw Manylion yn Ddienw

- myfyriwr a PS/PA yn trafod hyn ar ddechrau'r PLE
- mae angen i'r myfyriwr ddangos ei fod yn deall cyfrinachedd ac anhysbysrwydd
- ystyried polisiau'r Bwrdd Iechyd / AEI / Cyflogwr ar Wybodaeth Adnabyddadwy a Rheoliad Diogelu Data Cyffredinol (GDPR)
- rhaid i'r holl wybodaeth a ysgrifennwyd yn y PAD fod yn ddienw



Pwyntiau trafod

Mae'n ofynnol i'r myfyriwr nyrso cymunedol ôl-raddedig gael adborth ar y gwasanaeth y mae'n ei ddarparu gan ei glaf/cleient/gofalwr.

1. Pwy allai roi adborth i'r myfyriwr?

2. Yng nghyd-destun **pobl sy'n defnyddio gwasanaethau a'u gofalwyr**, sut y gallwn leihau rhagfarn wrth ofyn am adborth ar y gwasanaeth a ddarperir gan y myfyriwr

Cynnwys y PAD parhad.

Pobl sy'n defnyddio gwasanaethau a'u gofalwyr (ffurflen adborth myfyrwyr)

heiw.nhs.wales/files/student-feedback-form-english-final-oct-25-2023pdf/

Mae'r ffurflenni hyn yn Atodiad 2 o bob PAD (ar hyn o bryd fel dolen PDF annibynnol ar wefan Unwaith i Gymru)

- Dylai fod gan y myfyriwr o leiaf tair ffurflen gyflawn yn eu PAD erbyn diwedd y rhaglen
- Dylai'r ffurflenni gael eu llenwi gan amrywiaeth o bobl sy'n defnyddio gwasanaethau. Gallai hyn gynnwys cleifion/cleientiaid/gofalwyr fel y bo'n briodol i'r rhaglen.
- Mae yna ddau fath o ffurflen, mae'r naill yn defnyddio ffotograffau i ddangos y gweithgaredd sy'n cael ei adolygu, a'r llall yn defnyddio cymeriadau cartŵn.
- Dylai'r myfyriwr ddewis y ffurflen orau i gyd-fynd ag anghenion yr adolygwr (claf/cleient/gofalwr)
- er mwyn osgoi tuedd, bydd y PS neu'r PA yn dethol ac yn holi pobl sy'n defnyddio'r gwasanaethau neu ofalwyr er mwyn casglu adborth.

Mae angen i'r PA fynd i'r afael ag unrhyw adborth y dylid ei weithredu neu ei rannu'n ehangach gyda'r Myfyriwr/PS/PLE/AA a chofnodi datrasiad yn y PAD.



Cynnwys y PAD parhad.

Hunan asesiad. Cryfderau, Heriau, Cyfleoedd a Rhwystrau

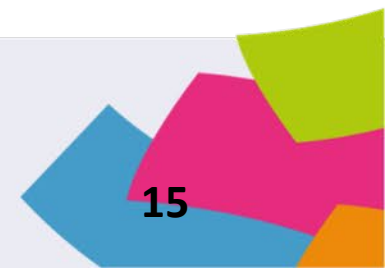
- i'w gwblhau unwaith ar ddechrau'r rhaglen a'i ailadrodd os oes angen cynllun gweithredu
- dylid dod ag ef i'r Adolygiad Cychwynnol o'r Contract Dysgu yn Semester/Tymor 1, gyda'r PS/PA.
- mae'n gyfle i drafod a nodi'r hyn y mae'r myfyriwr yn ei ystyried yw ei Gryfderau, Heriau, Cyfleoedd a Rhwystrau
- dylid cydnabod bod myfyrwyr yn cael amrywiaeth o brofiadau personol a phroffesiynol a gallant ddangos tystiolaeth o ddysgu blaenorol
- efallai y bydd angen anogaeth a chymorth sensitif arnynt os ydynt wedi nodi heriau neu rwystrau
- Mae Cod yr NMC (2018) yn datgan y dylai pob nyrs fod yn hunanymwybodol a chydabod sut y gall eu gwerthoedd, egwyddorion a rhagdybiaethau eu hunain effeithio ar eu hymarfer.



Cofiwch:

Ystyried y Safonau Hyfedredd o fewn y PAD yn ei gyfanrwydd

- mae'r amserlen ar gyfer bodloni pob un o'r rhain yn dibynnu ar ddysgu a phrofiad blaenorol y myfyriwr unigol a'i gyfleoedd dysgu ymarfer
- mae gan fyfyrwyr anghenion dysgu unigol a bydd ganddynt brofiad nyrsio neu fydwreigiaeth blaenorol amrywiol
- mae angen agwedd hyblyg tuag at gyfleoedd dysgu i bersonoli a chyfoethogi datblygiad pob myfyriwr trwy eu profiad dysgu
- bydd dysgu damcaniaethol ar gyfer y rhaglen yn cael ei gysylltu â'r hyfedreddau gan y AEI a'i ddogfennu yn erbyn pob hyfedredd yn y Cofnod Cyflawniad Parhaus



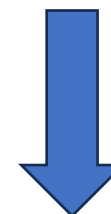
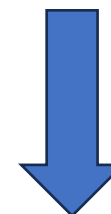


Proses Asesu. Cytundeb Dysgu

- dylai pob asesiad myfyriwr fod yn deg ac yn wrthrychol
- mae hyn yn ei le i gefnogi dysgu ymarferol y myfyrwyr
- anghenion, barn a chefnogaeth myfyrwyr yn hollbwysig yn y broses asesu
- mae 3 chyfarfod cyswllt ym mhob tymor/semester rhwng y myfyriwr, y Goruchwyliwr Ymarfer, yr Aseswr Ymarfer a'r Asesydd Academaidd
- mae asesiadau myfyrwyr yn seiliedig ar dystiolaeth, yn gadarn ac yn wrthrychol
- myfyrwyr i hunan-fyfyrio a rhoi sylwadau ar gynnydd a chyflawniadau a wnaed yn ystod pob profiad lleoliad ymarfer

Proses Aseu. Cytundeb Dysgu - Adolygiad Cychwynnol

- a gynhelir o fewn y pythefnos cyntaf mewn amgylchedd dysgu ymarfer (PLE)
- dylai'r Hunanasesiad fod wedi'i gwblhau a bod ar gael i'w drafod a'i adolygu
- mae hwn yn gyfle pwysig i sicrhau bod y myfyriwr yn teimlo ei fod yn cael ei gefnogi a bod unrhyw gwestiynau'n cael eu hateb
- dylid cwblhau pob adran gan gynnwys y lleoliad lle cynhelir yr adolygiad
- yn dilyn trafodaeth gyda PS/PA mae angen i'r myfyriwr nodi anghenion dysgu a datblygiad penodol ar gyfer y cyfnod hwn o ddysgu ar leoliad.
- defnyddio pwyntiau bwled
- dylid amlinellu'r cynllun dysgu, hefyd mewn pwyntiau bwled, ar y cyd â PS/PA
- cyn yr adolygiad cynnydd, dylai'r myfyriwr gwblhau'r adran 'sylwadau myfyrwr yn dilyn adolygiad cychwynnol' (200-400 gair)
- dylid dod â hyn i'r 'adolygiad cynnydd'



Proses Aseu. Cytundeb Dysgu - Adolygiad Cynnydd



- **Myfyriwr/PS/PA** yn trafod adolygiad cynnydd cychwynnol
- gellir defnyddio pwyntiau bwled i amlinellu meysydd cyflawniad neu lle mae angen datblygiad pellach
- rhaid defnyddio asesiad ar sail tystiolaeth wrth wneud sylwadau ar gynnydd y myfyrwyr (gweler sleid Ffynonellau tystiolaeth neu NMC, (2023) SSSA
- ystyried unrhyw hyfedreddau sy'n weddill/gweithio tuag at a nodwyd yn flaenorol ac anelu at fod wedi bodloni'r rhain cyn yr adolygiad terfynol
- **myfyriwr** i wneud sylwadau/hunanfyfyrion cyn adolygiad diwedd semester/tymor gan gwblhau'r adran 'sylwadau myfyrwyr yn dilyn adolygiad cynnydd' (200-400 gair)



Proses Aesu. Adolygiad cynnydd parhad.

Ar ôl goruchwyllo'r myfyriwr yn uniongyrchol ac yn anuniongyrchol; **PS** i drafod gyda'r myfyriwr a rhoi sylwadau ar

- Arwain
- hyfedredd (sgiliau ac arbenigedd)
- cyflawniad hyd yma

Ar ôl arsylwi'r myfyriwr am gyfnod ar draws amgylcheddau i lywio penderfyniadau ar gyfer **asesu a dilyniant**; Bydd **PA** hefyd yn rhoi sylwadau ar

- Arwain
- hyfedredd
- cryfderau allweddol
- cynnydd tuag at gyflawni hyfedredd gan ddefnyddio asesu ar sail tystiolaeth
- nodi meysydd sydd angen eu datblygu ymhellach yn ystod y cyfnod dysgu hwn

Ar ôl cyfathrebu a chydweithio rhwng myfyriwr, **PS & PA** bydd y **AA**;

yn drafod gyda'r myfyriwr a rhoi sylwadau ar

- Arwain
- hyfedredd (sgiliau ac arbenigedd)
- cyflawniad hyd yma
- nodi meysydd sydd angen eu datblygu ymhellach yn ystod y cyfnod dysgu hwn
- gwneud argymhellion ar gyfer dilyniant i gyd yn seiliedig ar asesiad ar sail tystiolaeth

Disgwylir i aseswyr ymarfer ac academaidd godi ac ymateb yn briodol i bryderon ynghylch ymddygiad, cymhwysedd a chyflawniad myfyrrwyr.

Ar unrhyw adeg, gellir sylwi nad oes digon o ymgysylltiad na thystiolaeth o gyflawniad.

Yn y sefyllfa hon, bydd y **PA** yn trafod hyn gyda'r myfyriwr a'r **PS** ac yn cysylltu â'r **Aseswr Academaidd (AA)** i gychwyn **Cynllun Gweithredu** i fynd i'r afael â materion penodol.



Proses Aseu. Cytundeb Dysgu - Adolygiad Diwedd Tymor/Tymor

Mae adolygiad Diwedd y Semester/Tymor yn dilyn yr un broses â'r adolygiad Cynnydd

- **Myfyrwyr/PS/PA** yn trafod sylwadau adolygu cynnydd cyn symud ymlaen drwy'r contract dysgu

Mae angen i'r **PA** hefyd wneud sylwadau ar:

- presenoldeb, prydlondeb ac ymddygiad myfyrwyr
- oriau ymarfer, cadarnhau cywirdeb a chynllunio gyda'r myfyriwr/PS ac AA, a chofnodi sut y gwneir lan am unrhyw ddiffygion
- unrhyw feysydd a nodwyd y mae angen i'r myfyriwr eu datblygu ymhellach dros weddill y rhaglen

Mae angen i'r **AA** wneud argymhellion ar gyfer dilyniant ac amlygu unrhyw feysydd i'w datblygu ymhellach dros weddill y rhaglen

Proses Aesu.

Contract Dysgu – Semester / Tymor Olaf y Myfyrwyr

SYLW

- yn ystod semester / tymor olaf y rhaglen, mae angen i'r PS/PA sicrhau bod yr holl hyfedreddau wedi'u bodloni
- os oes hyfedreddau heb eu bodloni, dylai'r myfyriwr, PS/PA gynllunio a chofnodi sut y gellir cyflawni'r rhain
- mae sawl nodyn atgoffa wedi'u hamlygu yn yr adran hon o'r PAD i atgoffa'r myfyriwr, PS, PA ac AA o'r uchod

Proses Aseu. Cytundeb Dysgu – Ffynonellau tystiolaeth i gefnogi aseiad myfyrwyr

- Arsylwi'r myfyriwr yn uniongyrchol
- Cyfathrebu â goruchwylwyr ymarfer a chydweithwyr eraill yn y lleoliad ymarfer
- Dogfennaeth myfyrwyr, megis dogfen aseu ymarfer neu gofnod cyflawniad parhaus
- Cyfathrebu ag unrhyw aseswyr ymarfer eraill
- Cyfathrebu â'r asesydd academaidd
- Hunan-fyfyrio'r myfyrwyr

Gwybodaeth bellach cliciwch yma;

[Aseiad o ddysgu ymarfer ar sail tystiolaeth - Y Cyngor Nyrsio a Bydwreigiaeth \(nmc.org.uk\)](#)

Nid yw hon yn rhestr gyflawn



Proses Aesu. Cofnod Cyrhaeddiad Parhaus

- mae'n hanfodol eich bod yn gyfarwydd â'r dogfennau cysylltiedig yn y Canllawiau hyn ac yn cydymffurfio â SSSA (2023) yr NMC cyn ceisio llenwi'r adran hon a llofnodi bod y myfyriwr wedi cyflawni neu heb gyflawni'r hyfedredd
- mae gan yr adran hon o'r PAD yr holl safonau craidd a maes penodol o hyfedredd y bydd yr RN/RM yn mynd ymlaen i'w cyflawni drwy gydol y rhaglen
- ar ddiwedd y rhaglen, bydd gan y myfyriwr SCPHN neu SPQ Nyrsio Cymunedol y wybodaeth, y sgiliau a'r ymddygiadau i gefnogi a diwallu'r anghenion gofal cyfannol i bobl, cymunedau a phoblogaethau
- bydd y Nyrs Iechyd Cyhoeddus Cymunedol Arbenigol ôl-raddedig neu nyrs â Chymhwyster Ymarferydd Nyrsio Cymunedol Arbenigol 'yn adeiladu ar y cymwyseddau hyn wrth iddynt ennill profiad a chyflawni eu cyfrifoldeb proffesiynol' (NMC 2023)

Strwythur y Safonau **SCPHN** meysydd Dylanwad

Mae 6 **Maes Dylanwad** o fewn y Safonau Hyfedredd ar gyfer SCPHN.

- o fewn y Meysydd Dylanwad, mae'r canlyniadau wedi'u rhannu'n hyfedreddau
- hyfedreddau yw'r wybodaeth, y sgiliau a'r ymddygiadau sydd eu hangen ar nyrsys a bydwagedd er mwyn ymarfer fel SCPHN
- hyfedreddau **craidd** y mae angen i bob maes ymarfer eu cyflawni
- a hyfedreddau **maes penodol** ar gyfer myfyrwyr Ymwelwyr Iechyd, Nyrsio Ysgol a Nyrsio Iechyd Galwedigaethol

Mae angen cyflawni'r holl hyfedreddau penodol ar gyfer pob maes ymarfer erbyn diwedd y rhaglen

Strwythur y Safonau Llwyfannau SPQ

Mae 7 platfform o fewn Safonau Hyfedredd ar gyfer SPQ nyrsio cymunedol.

- o fewn y platfformau hyn, rhennir canlyniadau yn **hyfedreddau**
- hyfedreddau yw'r wybodaeth, y sgiliau a'r ymddygiadau sydd eu hangen ar nyrsys a bydwagedd er mwyn ymarfer fel SPQ nyrsio cymunedol
- mae'r rhain yn hyfedredd craidd y mae angen i fyfyrwyr o bob maes ymarfer eu cyflawni

Mae angen cyflawni'r holl hyfedreddau ar gyfer pob
maes ymarfer erbyn diwedd y rhaglen

Cyflawni Hyfedredd

- bydd cymhwysedd clinigol yn cael ei asesu gan ddefnyddio fframwaith a ddyfeisiwyd gan Benner (1984)
- 'sichrau bod holl hyfedreddau SCPHN a/neu hyfedreddau SPQ nyrsio cymunedol yn cael eu cofnodi mewn cofnod cyflawniad parhaus sy'n cadarnhau bod hyfedreddau SPQ SCPHN a/neu nyrsio cymunedol wedi'u bodloni' (Rhan 3 yr NMC)
- Gan ddefnyddio meini prawf Benner, rhaid i fyfyrwyr sy'n ymgymryd â'r Rhaglenni SCPHN a SPQ gyflawni o leiaf lefel CYMWYS o ymarfer ym mhob hyfedredd ym mhob Maes neu Lwyfan
- ar ddiwedd y pwynt cyflwyno'r rhaglen, bydd unrhyw lefel o ymarfer a nodir gan y PÅ i fod yn is na CYMWYS yn cael ei ystyried yn atgyfeiriad, gan arwain at yr angen i ailgyflwyno.

Dechreuwr

Dechreuwr uwch

Cymwys

Hyfedr

Arbenigol

Safonau Hyfedredd

GWEITHIO TUAG AT

Os yw'r myfyriwr yn gweithio tuag at gyflawni'r cymhwysedd yma, byddant yn bodloni safon Nofis neu Ddechreuwr Uwch Benner.

HEB EI GYFLAWNI

Os yw'r myfyriwr yn dal i fod ar lefel Nofis neu Ddechreuwr Uwch ar ddiwedd y rhaglen, yna ni fyddant wedi cyflawni'r lefel cymhwysedd. Mae angen i'r PA fod wedi adolygu'r holl wybodaeth wrthrychol sy'n seiliedig ar dystiolaeth a gafwyd gan y myfyriwr, y PS a'r AA cyn llofnodi a dyddio.

Mapio Theori AEI	Statws	Gweithio tuag at				Wedi ei gyflawni					Heb ei gyflawni	
	Fframwaith/Meini Prawf Benner	1 Nofis		2 Dechreuwr Uwch		3 Cymwys		4 Hyfedr		5 Arbenigydd		1 Nofis
Adeg cofrestru, bydd yr SCPHN yn gallu bodloni'r deilliannau CRAIDD canlynol:	Llythrennau'r PS/PA	Dyddiad	Llythrennau'r PS/PA	Dyddiad	Llythrennau'r PA	Dyddiad	Llythrennau'r PA	Dyddiad	Llythrennau'r PA	Dyddiad	Llythrennau'r PA	Dyddiad
Rhif y Platfform neu'r Cylch												

MAPIO THEORI GAN YR AEI

Bydd yr AEI yn mapio theori'r cwrs i'r cymhwyseddau hyn.

CYFLAWNWYD

Os yw'r myfyriwr naill ai'n Gymwys, yn Hyfedr neu'r Arbenigydd yn y cymhwysedd yma trwy asesiad gwrthrychol sy'n seiliedig ar dystiolaeth, rhaid i'r PA lofnodi a dyddio'r blwch perthnasol islaw. Mae'r cymhwysedd yma wedi cael ei gyflawni gan y myfyriwr.

Llofnodion

Lle bynnag y mae blwch enw, llofnod a dyddiad ar gyfer y Myfyriwr, Goruchwyliwr Ymarfer, Asewr Ymarfer neu Asewyr Academaidd mae angen cwblhau'r rhain.



Cynnwys y PAD parhad. Myfyrdod

Ar ddiwedd pob Maes neu blatfform mae cyfle i'r myfyriwr ysgrifennu myfyrdod i gefnogi ei gyflawniad.

Y myfyriwr;

- disgwylir iddo gwblhau 4 myfyrdod erbyn diwedd y rhaglen
- dylent drafod gyda'u PS/PA pa meysydd neu blatfformau yr hoffent fyfyrion arnynt
- efallai y bydd eisiau cyfeirio at maes/platfformau/hyfedreddau eraill o fewn y myfyrdod
- gall y myfyriwr ddefnyddio model myfyrion o'u dewis
- dylai'r cyfrif geiriau fod rhwng 500 a 1000 fesul myfyrdod
- Bydd PS, PA ac AA yn darllen ac yn trafod cynnwys myfyrdod y myfyriwr ac yn gwneud sylwadau ac yn llofnodi

Cynnwys y PAD parhad.

Cyfnod Cyfnerthu Dysgu ar Ddiwedd y Rhaglen Ymarfer

- bydd pob AEI yn pennu hyd y cyfnod dysgu ymarfer hwn
- gall ddigwydd mewn gwahanol amgylcheddau dysgu ymarfer
- Mae'n hanfodol bod unrhyw hyfedredd sy'n weddill yn cael ei fodloni yn ystod y cyfnod hwn
- yn ystod y cyfnod hwn bydd 3 chyfle (ar y dechrau, canol a diwedd) i'r myfyriwr, PS, PA a'r AA cyfarfod a chynllunio gweithgareddau, myfyrdodau ac asesu dysgu penodol.

Cynnwys y PAD parhad.

Cofnod o oriau ymarfer

- Bydd pob AEI yn pennu nifer yr oriau ymarfer clinigol (CP) i'w cwblhau a'u cofnodi yn y PAD ar ddechrau'r rhaglen
- mae angen i'r myfyriwr, PS, PA ac AA fod yn ymwybodol o gyfanswm nifer yr oriau CP i'w cwblhau
- myfyriwri gadw cofnod o oriau ymarfer trwy gydol y rhaglen
- cadw cyfanswm rhedeg wythnosol
- PS a/neu PA - llofnodwch yr oriau ymarfer ar ddiwedd pob wythnos
- rhaid nodi'n glir yr oriau sy'n weddill, a rhaid cofnodi'r cynllun i nodi pryd y cânt eu gwneud
- Dylid cwblhau a llofnodi taflen grynodedb ar ddiwedd pob semester/tymor
- Dylid llenwi a llofnodi'r daflen grynhoi Oriau Ymarfer ar ddiwedd pob semester/tymor.

Cynnwys PAD. Cymeradwyaeth yr Aseswr Ymarfer ar Ddiwedd y Rhaglen

Ar ddiwedd y rhaglen mae angen i'r PA lenwi'r ffurflen hon i gadarnhau:

- maent wedi cyfathrebu â'r AA ynghylch perfformiad a chyflawniad y myfyrwyr
- bod y myfyriwr wedi cyrraedd y lefel ofynnol o hyfedredd mewn ymarfer ac wedi darparu digon o dystiolaeth i ddangos ei gyrhaeddiad yn ei faes ymarfer
- mae'r oriau ymarfer gofynnol wedi'u cwblhau ac yn cael eu cofnodi'n gywir
- y canlyniad fel Llwyddo, Atgyfeirio neu Methu

Cynnwys y PAD parhad.

Cymeradwyaeth yr Aseswr Academaidd ar Ddiwedd y Rhaglen

Ar ddiwedd y rhaglen dylai'r AA nodi:

- maent wedi gweld ffurflen cymeradwyo diwedd rhaglen y PA
- cadarnhau a yw'r myfyriwr wedi bodloni gofynion y PAD ai peidio.



Cynnwys y PAD parhad.

Cynllun Gweithredu

Dyluniwyd y pro fforma yma i ymateb i sefyllfaoedd ar unrhyw bwynt yn y rhaglen lle nad yw'r myfyriwr yn bodloni lefelau hyfedredd neu ymgysylltiad ymarferol gofynnol.

Dylai'r myfyriwr, PS, PA a'r AA gydweithio, cytuno a chofnodi;

- Materion neu feysydd i'w gwella clir a phenodol, gan
- cynllunio cyfleoedd i unioni'r rhain (amcanion SMART)
- ffordd ymlaen
- rhaid trafod a chytuno ar argymhelliad ar gyfer dilyniant rhwng y PA/AA
- dylai aseswyr ymarfer ac academaidd sicrhau bod argymhellion yn cael eu gwneud yn unol â pholisïau a gweithdrefnau'r NMC, BI a AEI
- mae angen cadw profformau'r Cynllun Gweithredu yn y PAD

Cynnwys y PAD parhad.

Cynllun Gweithredu

- mae angen ystyried anghenion dysgu unigol y myfyrwyr
- gwneud unrhyw addasiadau rhesymol y gall fod eu hangen ar fyfyrwyr ar gyfer amgylchiadau personol neu anabledau wrth reoli risg yn effeithiol
- dylid trafod unrhyw faterion a godir gan bobl sy'n defnyddio gwasanaethau neu eu gofalwyr, cydweithwyr neu gyflogwyr ynghylch ymddygiad y myfyriwr gyda'r PA a'r AA a rhoi cyfleoedd i'r myfyriwr unioni'r mater
- Os yw myfyriwr yn peri risg glir a phresennol i ddiogelwch cleifion, efallai y byddai'n briodol eu tynnu o raglen ar unwaith. Fodd bynnag, rhaid i hyn gael ei ategu gan dystiolaeth a chadw cofnodion priodol, yn dilyn prosesau NMC, HB ac AEI.
- Gallai unigolion eraill y bydd y PA/AA yn ymgynghori â nhw lle bo angen gynnwys -
 - Goruchwyliwr(wyr) ymarfer
 - Hwylusydd Addysg Ymarfer (PEF)
 - Nyrs Gyswilt Addysg (ELN)
 - Arweinydd Tîm
 - Rheolwr Practis
 - Arweinydd Rhaglen neu bersonél perthnasol arall y Bwrdd Iechyd/AEI sy'n ymwneud â goruchwyllo'r myfyriwr.

Atodiad

1	Ffurflen Cyflwyniad i'r Amgylchedd Dysgu Ymarfer
2	Pobl sy'n Defnyddio Gwasanaethau a Gofalwyr (Ffurflenni Adborth Myfyrwyr) <u>Rhaglenni SCPHN a SPQ Nyrsio Cymunedol Ôl-raddedig 2024 - AaGIC (gig.cymru)</u>
3	Contractau Dysgu Ychwanegol; Adolygiad Cychwynnol, Cynnydd a Diwedd semester/tymor x3
4	Profiad Lleoliad Dysgu Ychwanegol
5	Cynllun Gweithredu
6	Taflenni Oriau Ymarfer Ychwanegol

Diolch