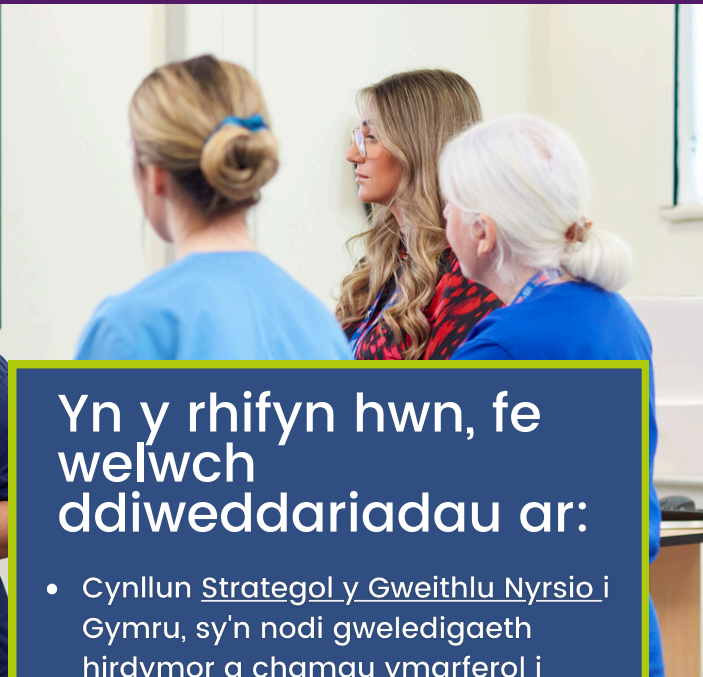


# Nyrsio a Bydwreigiaeth Cylchlythyr



GIG  
CYMRU  
NHS  
WALES

Addysg a Gwellu Iechyd  
Cymru (AaGIC)  
Health Education and  
Improvement Wales (HEIW)



## Yn y rhifyn hwn, fe welwch ddiweddariadau ar:

- Cynllun Strategol y Gweithlu Nyrsio i Gymru, sy'n nodi gweledigaeth hirdymor a chamau ymarferol i sicrhau gweithlu nyrsio cynaliadwy, medrus a chefnogol.
- Cynllun Strategol y Gweithlu Amenedigol i Gymru, a ddatblygwyd mewn cydweithrediad â phartneriaid i wella gofal i fenywod, babanod a theuluoedd drwy gryfhau'r gweithlu amenedigol ar draws gwasanaethau.
- Arloesiadau dysgu digidol, gan gynnwys addysg sy'n seiliedig ar efelychu ac offer realiti rhithwir i wella hyfforddiant clinigol.
- Cynaliadwyedd ar waith, gyda ffocws ar ofal sy'n gyfrifol am yr amgylchedd ac arweinyddiaeth gofal iechyd gwyrdd.
- Hyrwyddo'r iaith Gymraeg, gan sicrhau gofal cynhwysol sy'n sensitif i ddiwylliant i bob cymuned yng Nghymru.
- Cadw'r gweithlu, cynnig cefnogaeth, arweinyddiaeth dosturiol, opsiynau gweithio hyblyg a chyfleoedd datblygiad proffesiynol i gadw ein gweithlu nyrsio.
- A mwy!!!

## Cyflwyniad

Rydym yn gyffrous i gyflwyno rhifyn cyntaf Cylchlythyr Nyrsio a Bydwreigiaeth – eich diweddariad rheolaidd ar y gwaith sydd ar y gweill i gefnogi, datblygu a dathlu'r gweithlu nyrsio a bydwreigiaeth ledled Cymru. Yn AaGIC, rydym wedi ymrwmo i adeiladu gweithlu medrus, tosturiol, a pharod ar gyfer y dyfodol. Mae'r cylchlythyr hwn yn eich dwyn yn agosach at yr ystod eang o fentrau rydym yn eu harwain a'u cefnogi – o gynllunio'r gweithlu a diwygio addysg i ddatblygu arweinyddiaeth ac arloesedd digidol.



Bydd pob rhifyn hefyd yn archwilio themâu trawsbynciol sy'n llunio dyfodol ein proffesiynau – gan gynnwys ecwiti, lles, ymchwil, a chydweithio rhyngbroffesiynol. Mae'n lle i rannu cynnydd, dathlu cyflawniadau, ac amlygu'r partneriaethau a'r arloesiadau sy'n sbarduno newid cadarnhaol ar draws iechyd a gofal yng Nghymru. Gobeithiwn y byddwch yn gweld y cylchlythyr hwn yn addysgiadol, yn ysbrydoledig, ac yn adlewyrchu ein hymrwymiad cyffredin i ddarparu'r safonau gofal uchaf i bobl Cymru.



## Yr hyn rydyn ni'n ei wneud

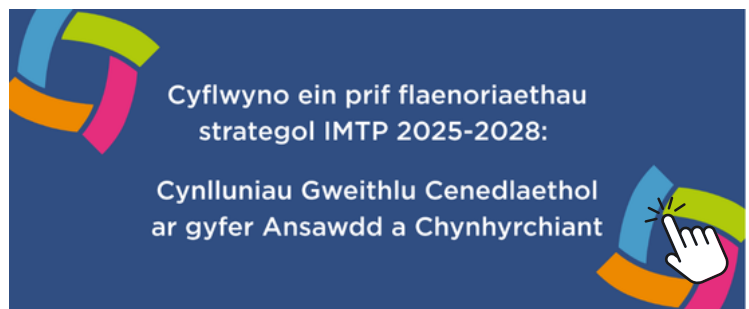
Wedi'i sefydlu yn 2018, mae AaGIC yn Awdurdod Iechyd Arbennig, sy'n gyfrifol am ddarparu addysg, hyfforddiant a datblygiad pellach i weithlu gofal iechyd Cymru. Nod AaGIC yw sicrhau bod staff gofal iechyd yn teimlo eu bod wedi'u cyfarparu'n dda â'r sgiliau cywir a'r wybodaeth gywir, er mwyn gallu darparu gofal o ansawdd uchel i'r boblogaeth.

Mae AaGIC hefyd yn darparu cynllunio gweithlu strategol hanfodol, addysg a hyfforddiant pellach

ar draws llawer o broffesiynau gofal iechyd ac yn gweithio'n agos gyda Gwasanaeth Iechyd Gwladol (GIG) Cymru, sefydliadau academaidd ac ystod eang o randdeiliaid, i hwyluso datblygu a gweithredu strategaethau ar gyfer gwella addysg gofal iechyd ac i ddatblygu'r gweithlu yng Nghymru. Ein gweledigaeth yw "datblygu gweithlu medrus a chynaliadwy sy'n gwella gofal ac iechyd y boblogaeth".

## Cefnogi'r Gweithlu Nyrsio a Bydwreigiaeth Drwy IMTP AaGIC

Mae Cynllun Tymor Canolig Integredig (CTCI) Addysg a Gwella Iechyd Cymru (AaGIC) yn amlinellu ein blaenoriaethau strategol ar gyfer adeiladu gweithlu iechyd a gofal cynaliadwy, medrus, a pharod ar gyfer y dyfodol.

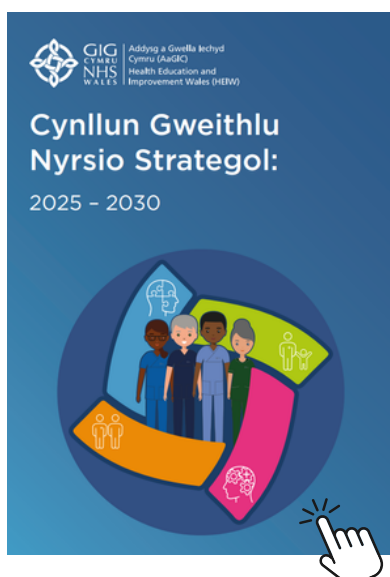


Mae Blaenoriaeth Strategol 7 (Cynlluniau Gweithlu sy'n Canolbwyntio ar y Dyfodol) yn cefnogi nyrsio a bydwreigiaeth yn uniongyrchol. Fel rhan o hyn, rydym yn cyflwyno Blwyddyn 1 o'r cynllun cenedlaethol ar gyfer y gweithlu nyrsio ac amenedigol sy'n canolbwyntio ar gryfhau llwybrau gyrfa, lleddfau pwysau ar y gweithlu, a sicrhau bod nyrsys, bydwreigedd a'r tîm amenedigol yn cael eu cefnogi drwy gydol eu gyrfaedd.

Mae'r gwaith hwn yn adlewyrchu ein dull hirdymor, cydweithredol o gynllunio'r gweithlu, gan sicrhau ein bod yn diwallu anghenion poblogaeth heddiw wrth baratoi ar gyfer heriau'r dyfodol.

Fideo AaGIC CTCI ar gyfer 2025-2028

## Cynllun gweithlu nyrsio strategol - AaGIC Lansio'r Cynllun



Y Cynllun Strategol ar gyfer y Gweithlu Nyrsio yw'r cyntaf o'i fath yng Nghymru, mae ganddo ffocws Cymru gyfan i dyfu, trawsnewid a chefnogi'r gweithlu nyrsio yng Nghymru i sicrhau ei fod wedi'i gyfarparu i ddiwallu gofynion gofal iechyd esblygol poblogaeth Cymru. Mae'r cynllun yn amlinellu cyfres o gamau gweithredu wedi'u targedu i'w rhoi ar waith dros y 5 mlynedd nesaf mewn cydweithrediad â Llywodraeth Cymru, Byrddau ac Ymddiriedolaethau Iechyd, Gofal Sylfaenol a rhanddeiliaid allweddol eraill.

Mae'r camau gweithredu'n canolbwyntio ar dri maes allweddol: tyfu'r gweithlu nyrsio, cefnogi'r gweithlu nyrsio a thrawsnewid y gweithlu nyrsio. Mae llwyddiant y cynllun yn dibynnu ar ymdrech ar y cyd nyrsys, addysgwyr, llunwyr polisi ac arweinwyr gofal iechyd. Drwy gydweithio, gallwn adeiladu gweithlu nyrsio gwydn, sy'n barod ar gyfer y dyfodol, sy'n darparu gofal o ansawdd uchel a chanlyniadau iechyd gwell i bobl Cymru.

Bydd y cylchlythyr hwn yn tynnu sylw at rywfaint o'r gwaith sydd eisoes wedi dechrau. Mae rhagor o wybodaeth am y cynllun a'r camau gweithredu penodol ar gael yn [Cynllun gweithlu nyrsio strategol - AaGIC](#).

## Fframwaith Gyrfa Nyrsio Integredig o Lefel Mynediad i Lefel Ymgynghorydd

Rydym yn gyffrous i gyhoeddi lansiad ein Fframwaith Gyrfa Nyrsio sy'n canolbwyntio ar y dyfodol wedi'i gynllunio i gefnogi datblygiad gyrfa o lefelau Gweithiwr Cymorth Gofal Iechyd i Nyrs Ymgynghorol. Nod y fenter hon yw darparu llwybrau clir ar gyfer dilyniant, gan sicrhau y gall pob aelod o'r tîm nyrsio ddychmygu a chyflawni eu dyheadau gyrfa.

Mae'r fframwaith yn dangos yr ystod eang o rolau sydd ar gael ym mhob maes ac yn egluro pa sgiliau, profiad a chymwysterau y gallech fod eu hangen i symud ymlaen.

Mae wedi'i gynllunio i'ch helpu i deimlo'n frwdfrydig, eich bod yn cael eich cefnogi a'ch gwerthfawrogi, lle bynnag rydych chi'n gweithio a beth bynnag yw eich nodau.

Mae'r fframwaith hwn yn rhan o Gam Gweithredu 21 o'r Cynllun Gweithlu Nyrsio Strategol sydd newydd ei lansio, ac mae 'Cymru Iachach' yn un o'r prif ysgogwyr i sicrhau bod gennym weithlu ymgysylltiedig a brwdfrydig sy'n teimlo eu bod yn cael eu gwerthfawrogi a'u buddsoddi ynddynt. Mae'r Fframwaith wedi'i ddatblygu mewn partneriaeth â:

- Nyrsys a staff cymorth nyrsio o bob cwr o Gymru
- Addysgwyr nyrsio, cynllunwyr gweithlu ac arweinwyr
- Byrddau Iechyd, ymddiriedolaethau a sefydliadau gofal cymdeithasol

Mae Cymru yn newid sut rydym yn darparu gofal iechyd. Nod polisiâu cenedlaethol fel 'Cymru Iachach' yw dod â gofal yn agosach at gartrefi a chymunedau pobl. I gyflawni hyn, mae angen gweithlu nyrsio arnom sy'n fedrus, yn hyderus, ac yn barod ar gyfer y dyfodol. Bydd y Fframwaith Gyrfa Nyrsio yn helpu'r gweithlu i baratoi ar gyfer y newidiadau hyn a deall y cyfleoedd datblygu sydd ar gael iddynt.



## Fframwaith Proffesiynol ar gyfer Ymarfer Clinigol Estynedig, Uwch ac Ymgynghorol yng Nghymru ar gyfer Ymgynghori



Lansiwyd y fframwaith amlddisgyblaethol yn 2023 gan wneud argymhellion ar gyfer byrddau ac ymddiriedolaethau iechyd ac mae wedi arwain at ddull mwy cyson o ddatblygu, addysgu a rheoli'r rolau hyn ar draws GIG Cymru.

Mae dealltwriaeth gynyddol o unigolion sy'n gweithio ar lefelau ymarfer uwch, uwch neu ymgynghorol ar draws GIG Cymru fel rhan hanfodol o'r tîm gofal iechyd aml-broffesiynol.

Mae gan bob bwrdd ac ymddiriedolaeth iechyd yng Nghymru arweinwyr ar gyfer cefnogi rolau ymarfer uwch bellach.

Mae gan ymarferwyr clinigol uwch, estynedig ac ymgynghorol bellach llwybrau gyrfa clir gyda chynlluniau dilyniant ar waith sy'n gwneud y mwyaf o'u sgiliau a'u gwybodaeth i ddiwallu anghenion iechyd poblogaeth Cymru.

Mae fforymau cenedlaethol wedi'u sefydlu i sefydliadau rannu'r ymarfer gorau a chynnig cefnogaeth i eraill.

Os hoffech ddarllen mwy am y fframwaith a'r argymhellion gallwch ei weld yma [Fframwaith AaGIC ar gyfer Ymarfer Clinigol Estynedig, Uwch ac Ymgynghorol yng Nghymru yn llwyddiant - AaGIC](#)

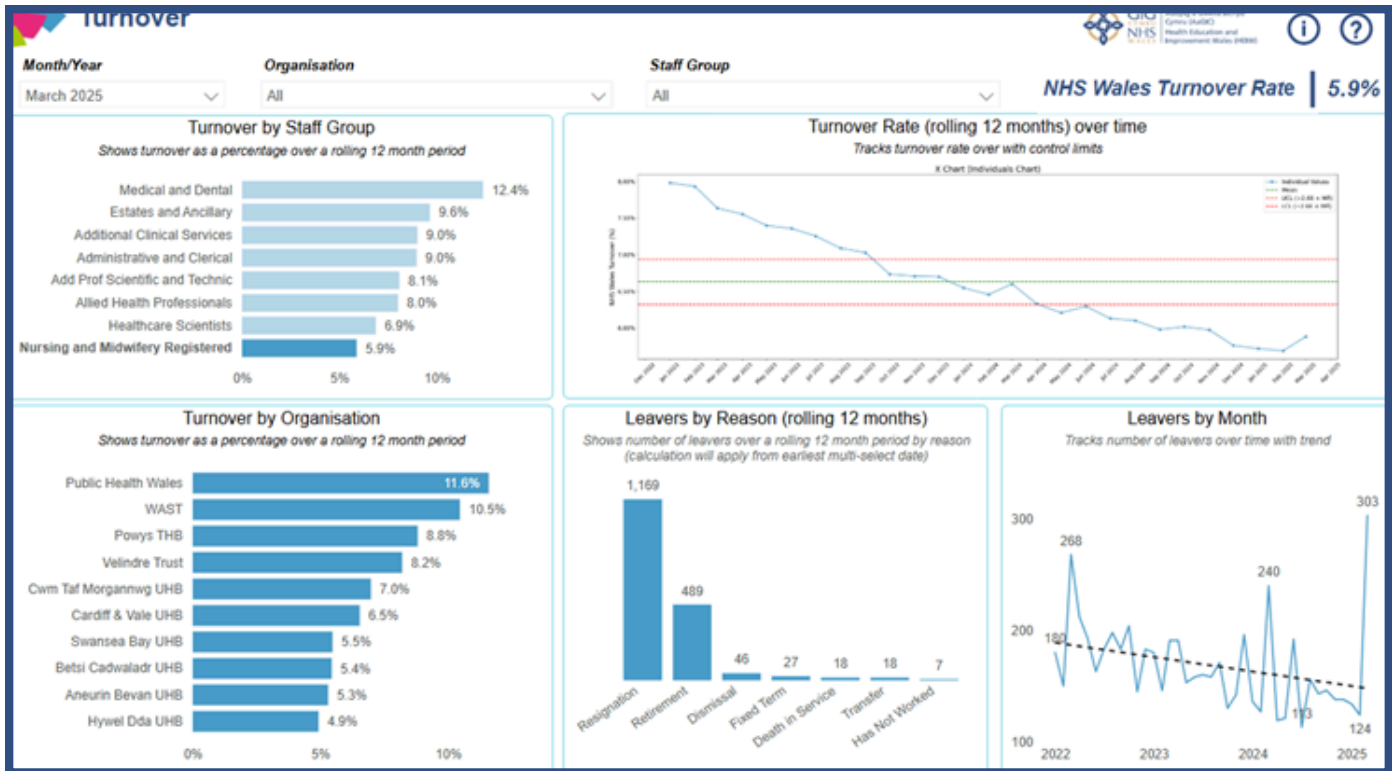


## Cadw Nyrsys a Bydwreagedd

Mae gwella cadw staff yn hanfodol ar gyfer cynnal a thyfu ein gweithlu nyrsio a bydwreigiaeth i ddiwallu'r galw cynyddol. Dros y blynyddoedd diwethaf, mae cydweithwyr ar draws GIG Cymru wedi bod yn gadael ar gyfradd uwch oherwydd amrywiol ffactorau, gan gynnwys ffactorau allanol fel cyflog, telerau ac amodau a phensiynau, a ffactorau mewnol fel iechyd a lles is-optimaid, profiad a boddhad is-optimaid, cydbwysedd gwael rhwng bywyd a gwaith, dulliau gweithio anhyblyg, diffyg cyfleoedd datblygu gyrfa a phroffesiynol ac arweinyddiaeth, diwylliannau ac amgylcheddau gwaith is-optimaid.

Nod y Cynllun Cadw Nyrsys Cenedlaethol a'r Rhaglen Cadw Nyrsys Genedlaethol, a lansiwyd ym mis Rhagfyr 2023, oedd mynd i'r afael â'r heriau hyn drwy gyflwyno dulliau gwella wedi'u targedu ac wedi'u gyrru gan ddata ar draws y system.





Drwy ymgymryd â'r dull hwn o wella cadw staff nyrsio a bydwreigiaeth, mae effeithiau cadarnhaol eisoes i'w gweld. Mae tueddiadau ar i lawr yng nghyfraddau trosiant ac ymddiswyddiadau gwirfoddol Nyrsio a Bydwreigiaeth yn amlwg, gyda chyfraddau trosiant Nyrsio a Bydwreigiaeth Cymru gyfan yn gostwng o 6.7% ym mis Rhagfyr 2023 i 5.9% ym mis Mawrth 2025. Yn ogystal, mae'r gwelliannau hyn hefyd wedi gwireddu manteision ariannol a chynhyrchiant sy'n gysylltiedig â gostyngiadau mewn recriwtio ac ymsefydlu staff, defnyddio staff banc ac asiantaeth a chostau hyfforddi a gollwyd.

Bydd y rhaglen yn parhau i adeiladu ar y llwyddiannau hyn yn 2025/26, gyda ffocws ar fireinio data, nodi ymhellach flaenoriaethau cadw staff, datblygu adnoddau cefnogol, ac ymgysylltu ehangach â chydweithwyr.

Gallwch ddod o hyd i wybodaeth ac adnoddau ychwanegol ar yr [Hwb Cadw Cenedlaethol](#) a ddyfynnir ar Gwella.

**Hyb Cadw Cenedlaethol**  
Perthyn, Ffynnu, Aros



## Gyrru Newid Cynaliadwy yng Ngweithlu Theatr Cymru

Ym mis Tachwedd 2024, lanswyd prosiect newydd gan AaGIC i drawsnewid gweithlu'r theatrau yng Nghymru ac i fynd i'r afael â heriau gofal amlawdriniaethol Wedi'i gefnogi gan y Gronfa Trawsnewid Gofal Cynlluniedig, mae'r prosiect yn canolbwyntio ar sawl maes allweddol: gwerthuso'r gweithlu presennol, gwella ansawdd data, rhannu arferion gorau ar gyfer modelau gweithlu hyblyg a chreu canllaw gweithlu amlawdriniaethol. Mae hefyd yn anelu at hybu cyfleoedd addysgol i staff amlawdriniaethol a darparu cefnogaeth arweinyddiaeth i uwch ymarferwyr theatr. Mae'r ymdrechion hyn yn cyd-fynd â nodau Llywodraeth Cymru yn eu rhaglen ar gyfer trawsnewid a moderneiddio gofal wedi'i gynllunio a lleihau rhestrau aros yng Nghymru.

Ers iddo ddechrau, mae'r prosiect wedi derbyn cefnogaeth a chyfranogiad cryf gan bob Bwrdd Iechyd ac Ymddiriedolaeth, gan gydweithio â ffrydiau gwaith cysylltiedig i gasglu mewnwelediadau a rhannu canfyddiadau. Dechreuodd gydag arolwg arweinyddiaeth a datblygiad sefydliadol i nodi meysydd twf. Yn seiliedig ar ganlyniadau'r arolwg, cynigiwyd cyfleoedd hyfforddi i gefnogi ymarferwyr theatr. Ym mis Chwefror 2025, rhoddwyd aelodaeth i bedwar deg pedwar o unigolion i ShiftWorks, rhaglen ddysgu ar-lein gan Gronfa'r Brenin sy'n cynnig adnoddau datblygu arweinyddiaeth achrededig gan DPP. Yn ogystal, darparwyd cefnogaeth i gael mynediad at y Rhaglen Eiriolwr Proffesiynol ym Mhrifysgol Abertawe, sy'n helpu addysgwyr ymarfer i gynnig goruchwyliaeth glinigol i staff theatrau.

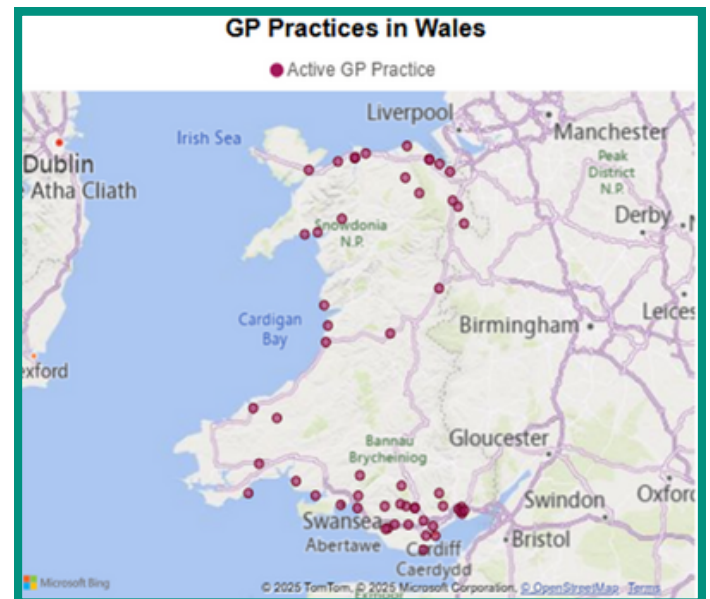
Nod y dull strategol hwn yw meithrin gweithlu theatr gwydn a pharod, gan wella gofal cleifion ledled Cymru drwy optimeiddio modelau gweithlu, ehangu cyfleoedd addysg a hyfforddiant, a meithrin diwylliant arweinyddiaeth gefnogol.

Bydd y prosiect yn parhau tan ddiwedd mis Mawrth 2026. I gael rhagor o wybodaeth am y rhaglen hon, cysylltwch â [heiw.nationalprogrammes@wales.nhs.uk](mailto:heiw.nationalprogrammes@wales.nhs.uk)

## Lleoliadau nyrsio mewn practisau meddyg teulu - AaGIC Cefnogi Dysgwyr Heddiw i Fod yn Weithlu Yfory

Mae lleoliadau ysbrydoledig o ansawdd uchel yn allweddol i sicrhau gweithlu gofal sylfaenol a chymunedol yn y dyfodol. Mae AaGIC wedi penodi Hwyluswyr Addysg Ymarfer Gofal Sylfaenol (PEFs) i wella a chynyddu nifer y lleoliadau nyrsys myfyrwyr o fewn Gofal Sylfaenol.

Yn ôl data System Adrodd Gweithlu Genedlaethol Cymru (Mai 2024), mae 48.6% o Nyrsys Practis dros 50 oed, felly mae ysbrydoli nyrsys newydd i ystyried gyrfa mewn Nyrsio Practis Cyffredinol yn hollbwysig. Ar gyfer meddygfeydd mewn ardaloedd o amddifadedd, fel y rhai sydd wedi cofrestru ar gyfer y fenter Deep End, mae recriwtio a chadw staff yn her benodol. Mae lleoliadau mewn Gofal Sylfaenol hefyd yn cyd-fynd â gyrwyr polisi sy'n canolbwyntio ar iechyd cyhoeddus a darparu gofal yn agosach at adref.



Ers penodi PEF, mae nifer y meddygfeydd teulu sy'n cynnig lleoliadau nyrsio myfyrwyr wedi cynyddu o 18 i 71 o feddygfeydd. Mae hyn yn adeiladu ar beilot llwyddiannus yn BIP Cwm Taf Morgannwg a welodd nifer o fyfyrwyr nyrsio yn mynd ymlaen i gael cyflogaeth fel Nyrsys Ymarfer ar ôl cwblhau lleoliadau mewn Gofal Sylfaenol. Mae lleoliadau myfyrwyr nyrsio yn hyrwyddo amgylchedd dysgu aml-broffesiynol mewn Ymarfer Cyffredinol gyda myfyrwyr yn gallu dysgu gan weithwyr proffesiynol gofal sylfaenol eraill, fel fferyllwyr, ffisiotherapyddion a phodiatryddion.

Mae'r lleoliadau wedi cael eu gwerthuso'n dda gan Nyrsys Ymarfer Cyffredinol (GPNs) a myfyrwyr nyrsio, gyda 76% o fyfyrwyr a gafodd leoliad GPN yn nodi y byddent yn ystyried gyrfa mewn nyrsio ymarfer.

Hoffwn fynegi fy niolchgarwch i bob un ohonoch am eich cefnogaeth, arweiniad a charedigrwydd anhygoel yn ystod fy lleoliad. O'r meddygon teulu, nyrsys practis, uwch ymarferwyr nyrsio, ffisiotherapyddion, cynorthwywyr gofal iechyd, ymwelwyr iechyd, derbynnyddion, tîm rhagnodion, staff gweinyddol, fe wnaethoch chi i gyd chwarae rhan hanfodol wrth wneud fy mhrofiad dysgu mor werthfawr.

Nancy, myfyrwraig nyrsio yn y drydedd flwyddyn wedi'i lleoli ym meddygfa Oaktree, Pen-y-bont ar Ogwr.

'Dydw i ddim yn credu bod pobl yn deall rôl y Nyrs Practis cyffredinol mewn gwirionedd – mae angen i ni ddangos i fyfyrwyr pa mor heriol y gall y rôl fod yn ogystal â'r gwobrau a'r cyfleoedd y mae'n eu cynnig'

Nyrsys Meddygol Teulu Nikki Hayes a Janice Rees, Gofal Iechyd Llan

Bydd y 12 mis nesaf yn canolbwyntio ar feithrin gwydnwch mewn lleoliadau ac archwilio'r opsiynau ar gyfer clystyrau Gofal Sylfaenol sy'n cynnal lleoliad i wneud y mwyaf o'r cyfleoedd ar gyfer dysgu a chydweithio rhyngbroffesiynol.

Gwybodaeth Bellach: [Lleoliadau nyrsio mewn practisau meddygon teulu - AaGIC](#)

## Arweinyddiaeth a Rheolaeth - Arweinyddiaeth Dosturiol

Mae gan AaGIC blatfform hyfforddi arweinyddiaeth a rheolaeth o'r enw Gwella, gall unrhyw un gael mynediad at y cyrsiau a'r adnoddau o fewn y platfform, does ond angen i chi gofrestru gan ddefnyddio'ch cyfeiriad e-bost GIG. Mae yna lawer o fideos byr ar wahanol bynciau mewn perthynas ag arweinyddiaeth a rheolaeth a all eich cefnogi yn eich gweithle. [Croeso! - Gwella Porth Arweinyddiaeth AaGIC i Gymru.](#)

Mae arweinyddiaeth dosturiol yn cynnwys defnyddio deallusrwydd ac empathi i ysbrydoli a dylanwadu ar bobl, gan gael effaith gadarnhaol ar eich hun, eraill, a'r blaned. Mae'n pwysleisio meithrin perthnasoedd cryf trwy wrando'n weithredol, dealltwriaeth, empathi a chefnogaeth, gan sicrhau bod unigolion yn teimlo eu bod yn cael eu gwerthfawrogi a'u parchu. Mae arweinwyr tosturiol yn creu manau diogel ar gyfer bod yn agored i niwed, hunan-dosturi, a thosturi at eraill, gan arwain at well cynhyrchiant, morâl gweithwyr a chadw staff.



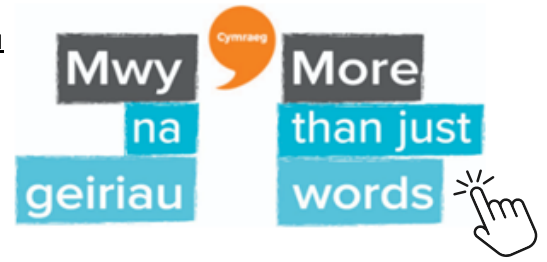
Mae ein Tîm Trawsnewid y Gweithlu Nyrsio wedi cynllunio gweithdy dwy awr o'r enw "Eich Tîm Tosturiol sy'n uwch perfformio". Mae'n ddull hyfforddi'r hyfforddwr i gefnogi'n strategol y broses o ymgorffori arweinyddiaeth dosturiol ar draws ein timau nyrsio ac amenedigol.

[Hyfforddiant 'Tîm Tosturiol sy'n Uwch Perfformio' ar gyfer y gweithlu Nyrsio ac Amenedigol - AaGIC](#)

## Yr Laith Gymraeg – Mwy Na Geiriau

Defnyddio'r Gymraeg yn y gwaith - Addysg a Gwella Iechyd Cymru

Mae ychydig bach o Gymraeg yn mynd yn bell  
Pam ei bod hi'n bwysig i bobl Cymru gael mynediad at  
wasanaethau gofal iechyd yn  
eu dewis iaith neu eu hiaith frodorol?



Rydym yn ymgysylltu â phobl Cymru yn ystod eu cyfnod mwyaf agored i niwed wrth gael mynediad at ofal iechyd, mae hwn yn aml yn gyfnod brawychus ym mywyd rhywun. Cyflawnir canlyniadau clinigol gwell wrth ddarparu ein gwasanaethau yn y Gymraeg i'r rhai sydd eu hangen.

Y cynnig gweithredol yw gofyn a oes angen y gwasanaeth ar glaf yn y Gymraeg, heb iddynt orfod gofyn amdano. Nid yw pob Cymro yn siarad Saesneg yn rhugl, er mwyn iddyn nhw fod yn rhan o'r gofal maen nhw'n ei dderbyn mae'n bwysig eu bod nhw'n derbyn y gofal hwn mewn iaith maen nhw'n ei deall.

Sut allwch chi helpu?

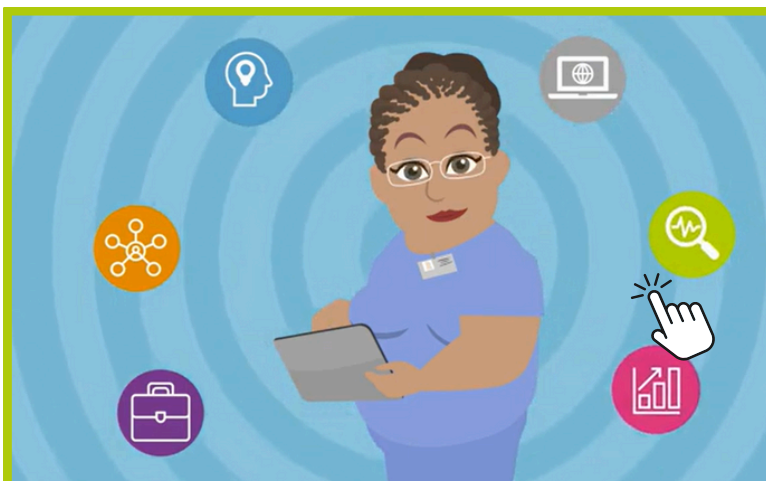
- Cyfarchwch bobl yn ddwyieithog e.e. Shwmae (Hi). Yn caniatáu i bobl deimlo'n gyfforddus ac yn ei gwneud hi'n llawer haws penderfynu a yw eu hiaith gyntaf yn Gymraeg
- Deall pwy yn eich tîm sy'n siarad Cymraeg fel y gallwch ofyn am gymorth os oes angen
- Dysgwch sut allwch chi gael mynediad at gyfieithydd Cymraeg yn eich bwrdd iechyd
- Cwblhewch y modiwl ESR ar gyfer Ymwybyddiaeth o'r Iaith Gymraeg
- 000 Ardystiad Ymwybyddiaeth Iaith GIG Cymru (mwy na geiriau )
- Adnoddau defnyddio a dysgu'r Gymraeg yn y gwaith ar gyfer dysgwyr y Gymraeg - [Addysg a Gwella Iechyd Cymru](#)



IOs ydych chi'n defnyddio'r Gymraeg yn y gwaith, mae rhestr o adnoddau defnyddiol a all helpu, fel gwiriwr sillafu a gramadeg Cymraeg a Microsoft yn y Gymraeg neu adnoddau i gefnogi dysgu'r iaith.

Neu os ydych chi'n cael anhawster gwybod y derminoleg feddygol yn y Gymraeg, gallwch ddefnyddio [term.cymru](#) sy'n offeryn defnyddiol.

## Sgil a Chymhwysedd Digidol



Mae trawsnewid digidol yn flaenoriaeth uchel i GIG Cymru. Fodd bynnag, mae bwlch sylweddol yn parhau rhwng datblygiadau technolegol a gallu'r gweithlu i'w mabwysiadu. Mae hyn oherwydd llythrennedd digidol cyfyngedig a rhwystrau economaidd-gymdeithasol.

I fynd i'r afael â hyn, datblygodd AaGIC y [Fframwaith Gallu Digidol \(DCF\)](#), fel rhan o'r [Strategaeth Gweithlu ar gyfer Iechyd a Gofal Cymdeithasol](#). Mae'r fframwaith yn helpu unigolion a sefydliadau i nodi ac adeiladu'r sgiliau digidol, yr ymddygiadau a'r meddyliau sy'n hanfodol ar gyfer gofal iechyd modern.

Mae'r DCF yn cynnwys chwe pharth ac offeryn hunanasesu sy'n cefnogi datblygiad proffesiynol ac yn helpu defnyddwyr i nodi meysydd i'w gwella. Y chwe pharth yw:

- Dysgu ac Arweinyddiaeth
- Gweithio gydag Eraill
- Diogelwch a Llesiant
- Defnyddio Technoleg
- Llythrennedd Data
- Ymchwil ac Arloesi

Mae pob parth yn targedu maes penodol o allu digidol.



Cymerwch y Cam Cyntaf! Teimlo'n ansicr ble i ddechrau? Rhwch gynnig ar offeryn hunanasesu'r DCF, sy'n cymryd tua awr i'w gwblhau a gall gyfrif fel DPP. Mae'n eich helpu i werthuso'ch sgiliau presennol ac yn cynnig adnoddau dysgu byr i gefnogi'ch datblygiad.

Ewch i wefan AaGIC i ddysgu mwy a dechrau eich taith gallu digidol.

## Cyrsiau AaGIC

Oeddech chi'n gwybod bod cyfoeth o adnoddau a hyfforddiant ar-lein ar gael yn Croeso! - Ytydysgu AaGIC.



Mae hwn yn blatfform dysgu ar-lein sydd ar gael i unrhyw un sydd â chyfrif GIG Cymru. Defnyddiwch y botwm cofrestru a chofrestrwch, yma fe welwch hyfforddiant Cymru gyfan ar amrywiaeth o bynciau a fydd yn eich cefnogi yn y gwaith ac yn rhoi DPP i chi. Mae yna adnoddau hefyd i gefnogi cynllunio'r gweithlu, cyllid, gwella sgiliau digidol a'r iaith Gymraeg.

## Canopi

A elwir yn flaenrol yn Iechyd i Weithwyr Proffesiynol Iechyd Cymru, maent yn darparu cefnogaeth i'r rhai sy'n profi symptomau iechyd meddwl a seicolegol fel pryder, iselder, anhwylder straen wedi trawma (PTSD) a phroblemau sy'n gysylltiedig ag alcohol. Mae'r gwasanaeth hwn ar gael i holl staff y GIG a gofal cymdeithasol yng Nghymru sy'n 18 oed a hŷn. Maent yn cynnig adnoddau hunangymorth, cefnogaeth gan gynghreiriaid lles, hunangymorth dan arweiniad a therapïau rhithwir neu wyneb yn wyneb. I gael mynediad at gymorth, rydych chi'n cwblhau atgyfeiriad ar-lein a bydd Meddyg yn eich ffonio'n ôl i drafod pa gymorth y gallech fod ei angen. Gallwch ddod o hyd i ragor o wybodaeth ar-lein yn Amdanom ni - Canopi, gan gynnwys adnoddau i gefnogi eich iechyd meddwl.

## Iechyd a Lles

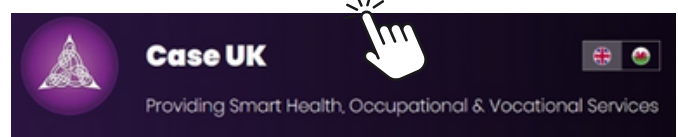
Mae cefnogi a chynnal iechyd a lles ein gweithlu GIG yn flaenoriaeth uchel, mae llawer iawn o adnoddau iechyd a lles ar gael ar-lein yn AaGIC. Iechyd a Lles cydweithwyr -AaGIC



Mae gwasanaethau eraill ar gael drwy brosiectau a ariennir gan Lywodraeth Cymru i gefnogi gweithlu'r GIG gyda mynediad amserol at wasanaethau i gefnogi lles corfforol a meddyliol.

## Case UK

Mae Llywodraeth Cymru yn darparu cymorth ariannol i unrhyw un sy'n byw neu'n gweithio yng Nghaerdydd a'r Fro, Cwm Taf Morgannwg a Gwent. Mae Case UK yn darparu Gwasanaeth Cymorth yn y Gwaith, gan ddarparu mynediad cyflym at ffisiotherapi, therapi seicolegol a therapi galwedigaethol heb unrhyw gost i chi. Mae'n hawdd gwneud cais gyda ffurflen ar-lein, gallwch ddod o hyd i ragor o wybodaeth yma.



## Cadwch lygad allan!

### Archwiliad Corfforol y Newydd- anedig a'r Babanod Cymru (NIPEC)

- Mae adnoddau wedi'u datblygu i gefnogi'r rhai sydd wedi ymgymryd â'r hyfforddiant perthnasol i gwblhau'r NIPEC, maent yn cefnogi DPP parhaus y gweithwyr proffesiynol hyn ac yn anelu at safon'r dull ledled Cymru.
- Mae adnoddau gan gynnwys y fframwaith ar gael yma: [NIPEC - AaGIC](#)
- Mae e-ddysgu NIPEC hefyd ar gael ar: [Croeso! - Ytydysgu AaGIC.](#)

### Cynllun Gweithlu Amenedigol

- Datblygwyd Cynllun Gweithlu Amenedigol Strategol Cymru mewn ymateb i'r gydnabyddiaeth gynyddol bod gweithlu cynaliadwy, medrus a chefnogol yn hanfodol i ddarparu gofal o ansawdd uchel i fenywod, babanod a theluoedd. Mae'r cynllun yn nodi gweledigaeth glir, gydweithredol i gryfhau a diogelu'r gweithlu amenedigol ledled Cymru ar gyfer y dyfodol drwy fynd i'r afael â'r heriau cyfredol a hyrwyddo datblygiad aml-broffesiynol.
- Fe'i lanswyd yn ddiweddar ym mis Gorffennaf a gellir ei ganfod yma [Mae AaGIC yn lansio'r Cynllun Gweithlu Amenedigol Strategol cyntaf ar gyfer Cymru - AaGIC.](#)

### E-bost:

[HEIW.NursingWorkforcePlan@Wales.NHS.UK](mailto:HEIW.NursingWorkforcePlan@Wales.NHS.UK)

[HEIW.PerinatalWorkforcePlan@Wales.NHS.UK](mailto:HEIW.PerinatalWorkforcePlan@Wales.NHS.UK)

### Fframwaith Cydlynnydd Wardiau Esgor

- Yn 2023 lansiodd AaGIC [Fframwaith Cydlynnydd Wardiau Esgor](#), carreg filltir arwyddocaol yn natblygiad parhaus gwasanaethau mamolaeth yng Nghymru. Mae'r fframwaith wedi'i gynllunio i gefnogi gwaith cydlynwyr wardiau esgor, gan sicrhau bod ganddynt yr offer a'r canllawiau angenrheidiol i ddarparu gofal o ansawdd uchel, diogel ac effeithlon.

### Cyfweliadau Ysgogiadol

- Rydym yn parhau i adeiladu ar ein gwaith i ymgorffori MI ar draws gweithlu'r GIG trwy ddatblygu cyfres o ffilmiau byrion sy'n arddangos senarios bywyd go iawn o ystod o leoliadau clinigol, gan gynnwys ffisiotherapi, mamolaeth, genomig, gofal sylfaenol a deintyddol i ddangos sut y gall MI gefnogi newid ymddygiad cadarnhaol.

### Modelau o Ofal Rhithwir

- Mae cynllun y gweithlu nyrsio yn tynnu sylw at yr angen i gyflwyno modelau gofal newydd i gynnig ffyrdd mwy cynaliadwy o weithio. Mae modelu'r gweithlu wedi dangos nad yw'r galw ar y GIG yn cael ei ddiwallu gan y cyflenwad gweithlu yn ei gyflwr presennol, felly, mae angen i ni weithio mewn ffyrdd mwy arloesol i sicrhau ein bod yn parhau i roi gofal cleifion o safon sy'n ddiogel ac yn canolbwyntio ar y person.

