

Cynnwys

<u>Rhagair</u>	3
<u>Blaenoriaethau a Chamau</u>	5
<u>Gweithredu</u>	5 - 12
Cyflenwad a Siâp y Gweithlu	13 - 17
Gweithlu Ymrwymedig, Brwdfrydig ac Iach	18 - 22
Denu a Recriwtio	23 - 25
Modelau Gweithlu Di-dor	26 - 28
Gweithlu Parod yn Ddigidol	29 - 35
Addysg a Hyfforddiant Rhagorol	36 - 38
Arweinyddiaeth ac Olyniaeth	
<u>Adnodd Rhaglen</u>	39

Cyflwyniad

Comisiynwyd Cynllun Gweithlu Iechyd Meddwl Strategol ar gyfer Iechyd a Gofal Cymdeithasol (SMHWFP) gan Lywodraeth Cymru ym mis Ebrill 2020 fel cam gweithredu allweddol wrth gyflawni [Cynllun Cyflawni Law yn Llaw at Iechyd Meddwl 2019-22](#) (T4MH: y trydydd cynllun a'r cynllun terfynol). Mae Law yn Llaw at Iechyd Meddwl yn ceisio cyflawni gwelliant sylweddol i ansawdd a hygyrchedd gwasanaethau iechyd meddwl ar gyfer pob oedran ac mae Cynllun Strategol y Gweithlu Iechyd Meddwl yn rhan allweddol o sicrhau ei lwyddiant. Mae gweithredu'r cynllun yn cyd-fynd â strategaeth genedlaethol y gweithlu iechyd a gofal cymdeithasol a Chynllun Gweithredu'r Gweithlu Cenedlaethol. Bydd hefyd yn helpu i lywio polisi iechyd meddwl yn y dyfodol ar gyfer y GIG, Gofal Cymdeithasol a Llywodraeth Cymru.

[Cynllun Gweithlu Iechyd Meddwl Strategol ar gyfer Iechyd a Gofal Cymdeithasol](#)
[Cynllun Gweithredu'r Gweithlu Cenedlaethol](#)
[Cymru Iachach – Ein Strategaeth Gweithlu ar gyfer Iechyd a Gofal Cymdeithasol](#)

Cyhoeddwyd yr SMHWFP ym mis Tachwedd 2022 a'i lansio gan y Dirprwy Weinidog Iechyd Meddwl. Ers hynny mae cyllid wedi'i sicrhau i gefnogi'r gwaith o gyflawni'r camau gweithredu dros y 3 blynedd nesaf. Diben y ddogfen hon yw nodi cynllun gweithredu lefel uchel a ddefnyddir i gyfathrebu â rhanddeiliaid ac i fonitro cynnydd drwy'r trefniadau llywodraethu newydd sydd wedi'u rhoi ar waith.

Mae gweithrediad y cynllun yn cael ei oruchwylio gan fwrdd gweithredu sy'n cynnwys cynrychiolwyr o sefydliadau rhanddeiliaid a grwpiau cleifion. Mae'r Bwrdd Gweithredu'n adrodd i Fyrddau AaGIC a Gofal Cymdeithasol Cymru a'r Bwrdd Cyflenwi a Goruchwylio Gweinidogol Law yn Llaw at Iechyd Meddwl fel ffrwd waith blaenoriaeth allweddol. Prif Swyddog Gweithredol AaGIC yw cadeirydd enwebedig y grŵp gweithredu hwn. Yn ogystal, bydd adroddiadau amlygu a diweddariadau yn cael eu darparu i Fwrdd y Rhwydwaith Iechyd Meddwl.

Egwyddorion Sylfaenol

Manteisiodd Strategaeth y Gweithlu ar gyfer Iechyd a Gofal Cymdeithasol ar y cyfle i nodi tair egwyddor sylfaenol — lles, cynhwysiant a'r iaith Gymraeg. Yn hytrach na ffurfio themâu gwahanol, roedd y rhain yn sail i bob un o'r saith thema, a disgwylir iddynt gael eu plethu drwy'r holl gynlluniau gweithredu. Rydym wedi dilyn yr un dull gyda'r cynllun hwn.

Lles

Mae yna nifer helaeth o dystiolaeth sy'n cysylltu arweinyddiaeth dosturiol, lles, galluogrwydd ac ymrwymiad y gweithlu iechyd a gofal cymdeithasol i ganlyniadau gwell i'r bobl yr ydym yn darparu iechyd, gofal cymdeithasol a chymorth. Felly, rydym am i'n gweithlu iechyd meddwl fod yn hapus, yn iach ac un sy'n derbyn cefnogaeth, fel y byddent yn eu tro yn cefnogi lles y bobl maent yn gofalu amdano. Wrth fynd ati i ddatblygu Strategaeth y Gweithlu, darganfuwyd fod diffyg parch cydradd rhwng y gweithlu iechyd a gofal cymdeithasol wedi effeithio ar les ein gweithlu, ac mae hyn wedi parhau wrth ddatblygu'r cynllun hwn. Rhaid blaenoriaethu hyrwyddiad a chymorth lles ein gweithlu oll drwy ystod ein gwaith ym maes iechyd a gofal cymdeithasol er budd hyrwyddo'r camau a nodir yn y cynllun hwn.

Y Gymraeg

Mae'r cynllun gweithlu hwn yn adeiladu ar sylfeini Strategaeth y Gweithlu ar gyfer Iechyd a Gofal Cymdeithasol, wrth greu gweithlu sy'n adlewyrchu'r boblogaeth amrywiol, yr iaith Gymraeg a'r hunaniaeth ddiwylliannol sydd yng Nghymru. Mae'r dystiolaeth o ganlyniadau clinigol gwell, a chanlyniadau i bobl sy'n cael mynediad at ofal a chymorth drwy'r iaith o'u dewis yn glir ac yn amlygu'r pwysigrwydd hanfodol yr ydym yn rhoi ar ddarparu iechyd a gofal cymdeithasol trwy gyfrwng y Gymraeg. Er enghraifft, o 2022 mae contractau addysg newydd wedi gosod disgwyliadau clir i'r ddarparwr addysg ynglŷn â'r cymorth Gymraeg y gall pob myfyriwr ddisgwyl gweld. Mae hyn yn cynnwys derbyn gwaith ysgrifenedig fel rhan o asesiad neu arholiad yn y Gymraeg, asesu sgiliau ar ddechrau'r cwrs, darparu cyfleoedd i ddysgu Gymraeg neu ddatblygu ar sgiliau presennol. Ein nod yw ymateb i'r galw am yr iaith Gymraeg gan ein myfyrwyr, ein gweithlu ac yn y pen draw ein cleifion a'r rhai sy'n defnyddio ein gwasanaethau. Mae cefnogi ein gweithlu gan ddarparu gofal trwy gyfrwng y Gymraeg lle bo angen yn egwyddor sylfaenol sy'n sail i bob rhan o'r cynllun hwn. Mae'n adeiladu ar y fframweithiau deddfwriaethol sy'n ymwneud â defnyddio a darparu gwasanaethau yn yr iaith Gymraeg, er mwyn sicrhau gweithlu sy'n adlewyrchu poblogaeth amrywiol, yr iaith Gymraeg a'r hunaniaeth ddiwylliannol sydd yng Nghymru.

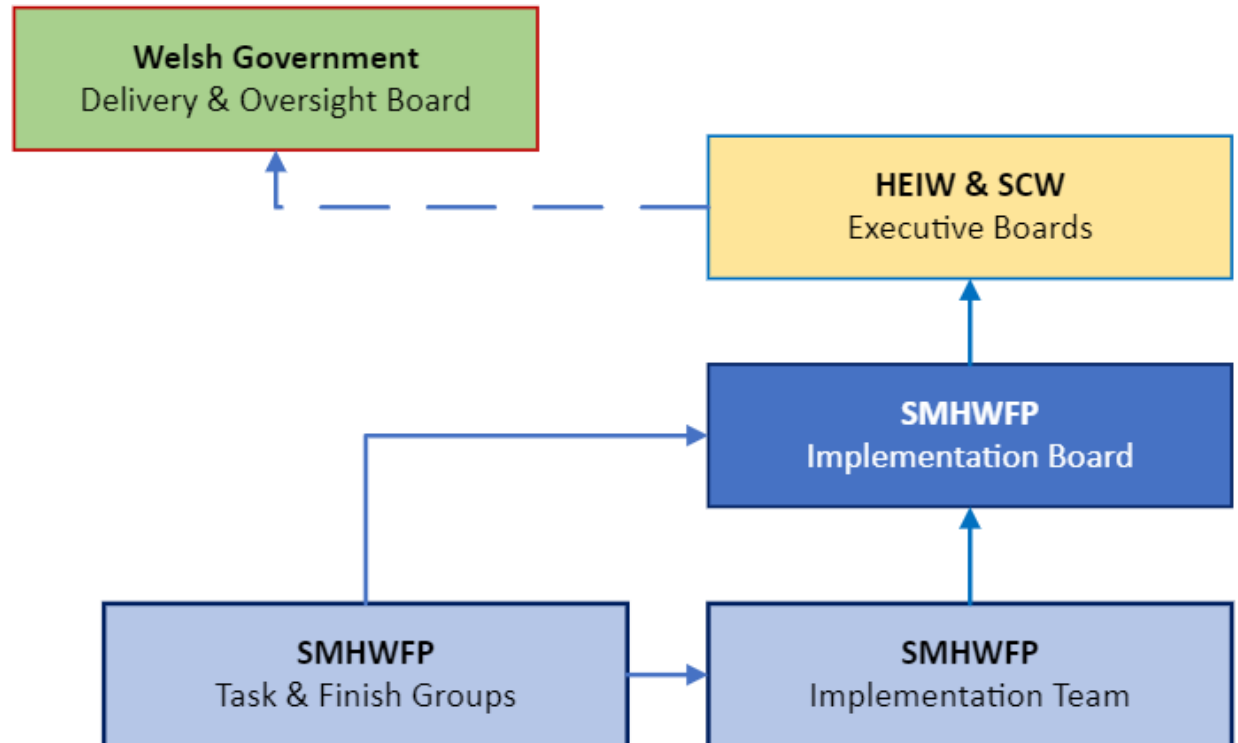
Cynhwysiant

Mae creu diwylliant o wir gynhwysiant, a thegwch ar draws ein gweithlu yn ganolog i'r cynllun hwn. Mae tystiolaeth glir o gynyddiad mewn tlodi a bylchau cynyddol mewn profiad a chyfleoedd i bobl sydd wedi'u geni i wahanol gefndiroedd economaidd-gymdeithasol a nodweddion gwarchodedig. Er mwyn sicrhau tegwch, bydd cyd-weithio gyda'r rhai sydd yn cael eu effeithio fwyaf yn ganolbwynt i weithredu'r strategaeth. Bydd hyn yn cael ei ddatblygu drwy'r holl gamau gweithredu yn y strategaeth hon, a bydd yn adlewyrchu cynlluniau cydraddoldeb strategol, a gyflwynir gydag arweinyddiaeth dosturiol gref gan sicrhau ffocws clir ar mynd i'r afael a'r anghydraddoldebau y mae rhai o wahanol gefndiroedd economaidd-gymdeithasol yn wynebu, gan gynnwys y rhai sy'n rhannu'r un nodweddion gwarchodedig a'r rhai sydd ddim.

Mae'r bwrdd gweithredu yn cyfarfod bob deufis i oruchwylio'r gweithredu.

Mae 33 o gamau gweithredu yn SMHWFP, sy'n ceisio gwella'r meysydd canlynol:

- Cyflenwad a Siâp y Gweithlu
- Gweithlu Ymgysylltiol, Cymhellol ac Iach
- Denu a Recriwtio
- Modelau Gweithlu Di-dor
- Adeiladu Gweithlu Parod yn Ddigidol
- Addysg a Dysgu Rhagorol
- Arweinyddiaeth ac Olyniaeth



Mae'r cynlluniau lefel uchel a'r cerrig milltir wedi'u nodi yn y tablau gweithredu ar y tudalennau canlynol.

Gellir cyrraedd y tîm gweithredu drwy HEIW.MentalHealthWorkforcePlan@wales.nhs.uk

Cyflenwad a Siâp y Gweithlu

1 Cynyddu'r niferoedd comisiynu addysg a hyfforddiant blynyddol sy'n ymwneud â'r gweithlu iechyd meddwl arbenigol am y tair blynedd nesaf.

Bydd cynlluniau addysg a hyfforddiant israddedig ac ôl-raddedig presennol ar gyfer nyrsio iechyd meddwl, seiciatreg, seicoleg, a phroffesiynau perthnasol eraill yn cael eu hadolygu dros dair blynedd i sicrhau eu bod yn cefnogi'r angen i dyfu'r gweithlu. Bydd hyn yn cynnwys cynlluniau i ddatblygu carfan benodol o Gymdeithion Meddygol ar gyfer iechyd meddwl. Bydd y gwaith hwn yn ystyried capasiti rhaglenni mewn Sefydliadau Addysg Uwch, capasiti lleoliadau clinigol ledled Cymru, cyfraddau llenwi ac athreulio, a chymorth seilwaith.

	Cam 1 Ionawr 23 - Mehefin 23	Cam 2 Gorffennaf 23 - Rhagfyr 23	Cam 3 Ionawr 24 - Mehefin 24	Cam 4 Gorffennaf 24 - Rhagfyr 24	Cam 5 Ionawr 24 - Mehefin 25	Cam 6 Gorffennaf 25 - Rhagfyr 25
Lansio rhaglen Cymdeithion Clinigol mewn Seicoleg Gymhwysol						
Cynnydd mewn lleoedd addysg ar gyfer Nyrsys Iechyd Meddwl, Seiciatryddion a Therapyddion Galwedigaethol Iechyd Meddwl						
Sefydlu rhaglen o gontractau a ariennir yn ganolog ar gyfer Therapi Gwybyddol Ymddygiadol ac ar gyfer Cymdeithion Clinigol mewn Seicoleg Gymhwysol						
Gweithgareddau parodrwydd i'w harchwilio'n lleol a chanllawiau cenedlaethol i'w datblygu ar gyfer Cymdeithion Meddygol iechyd meddwl						

Dull gweithredu

- Cynyddu lleoedd prifysgol ar gyfer nifer o rolau iechyd meddwl allweddol
- Datblygu rhaglen Seicoleg Gymhwysol Cydymaith Clinigol (CAAP).
- Gweithio ochr yn ochr â byrddau iechyd ac awdurdodau lleol i gefnogi gwreiddio rolau newydd fel Cymdeithion Meddygol

Sut byddwn yn gwybod bod ein gweithredoedd wedi bod yn effeithiol?

- Cynnydd ar y gweill i fynd i'r afael â'r swyddi gwag presennol ynghyd â chefnogi modelau newydd neu estynedig a chynaliadwyedd hirdymor, cyflenwad digonol o weithwyr proffesiynol cymwys erbyn 2025
- Bydd llai o swyddi gwag yn cael eu hadrodd gan wasanaethau iechyd meddwl

- Bydd mwy o dimau yn cyflogi cymdeithion clinigol mewn seicoleg gymhwysol a meddygon cyswllt

Swyddog(ion) Cyfrifol

Martin Riley (Addysg a Gwella Iechyd Cymru)

Gwariant a Ddyrannwyd (23/24)

£133,000 (Addysg a Hyfforddiant)

2 Ymgymryd â chynllunio senarios i lywio rhagdybiaethau cynllunio gweithlu cadarn ar gyfer y gweithlu iechyd meddwl craidd ym meysydd nyrsio, seiciatreg, gwaith cymdeithasol a therapïau seicolegol am y 10 mlynedd nesaf.

Dros gyfnod o dair blynedd ac yn dilyn patrwm tebyg i adroddiad Lloegr 'Future of the Mental Health Workforce' bydd ystorfa gynhwysfawr o ddata gweithlu iechyd meddwl yn cael ei goladu a'i ddadansoddi o fewn AaGIC er mwyn mesur effeithiolrwydd mentrau cynllunio gweithlu cyfredol a llywio cynllunio gweithlu yn y dyfodol. Bydd y set ddata hon yn ein galluogi i ystyried y weledigaeth gwasanaeth newydd, effaith Covid-19, a ffactorau ehangach a allai effeithio ar les meddwl pobl megis pryderon amgylcheddol, yn ogystal â mesur effaith proffesiynau a rolau newydd o fewn y gweithlu ac i gynllunio ar gyfer effaith deddfwriaeth newydd.

	Cam 1 Ionawr 23 - Mehefin 23	Cam 2 Gorffennaf 23 - Rhagfyr 23	Cam 3 Ionawr 24 - Mehefin 24	Cam 4 Gorffennaf 24 - Rhagfyr 24	Cam 5 Ionawr 24 - Mehefin 25	Cam 6 Gorffennaf 25 - Rhagfyr 25
Cwmpasu tirwedd bresennol data gweithlu iechyd meddwl						
Coladu data i fformat defnyddiol ar gyfer mesur parhaus						
Cwmpasu'r posibilrwydd o symud rheolaeth barhaus o ddata o fewn seilwaith digidol AaGIC						

Dull gweithredu

- Mapio tirwedd data gweithlu iechyd meddwl
- Ymchwilio i'r posibilrwydd o AaGIC yn cymryd perchnogaeth neu'n cael mynediad cyson at ddata gweithlu iechyd meddwl

Sut byddwn yn gwybod bod ein gweithredoedd wedi bod yn effeithiol?

- Bydd gennym adroddiad wedi'i gyhoeddi am ddyfodol y gweithlu iechyd meddwl yng Nghymru
- Byddwn wedi creu set ddata graidd gweithlu iechyd meddwl
- Byddwn yn defnyddio data i gynllunio'n strategol ar gyfer y dyfodol

Swyddog(ion) Cyfrifol Grŵp Tasg a Gorffen Data a Digidol	Gwariant a Ddyrannwyd (23/24) £160,000 (Gweithredu – yn cwmpasu camau gweithredu 2 a 3)					
3 Sicrhau bod prosiectau gwella ansawdd data o dan y strategaeth gweithlu yn mynd i'r afael ag anghenion y gweithlu iechyd meddwl.						
<p><i>Mae'r gweithlu iechyd meddwl yn berthnasol i gontinwwm eang o wasanaethau, rhai'n gweithio mewn gwasanaethau iechyd meddwl yn unig ac eraill yn gweithio mewn gwasanaethau cyffredinol. Mae hyn yn creu heriau ychwanegol i wybodaeth am y gweithlu sydd yn aml yn rhwystr i gynllunio gweithlu effeithiol. Bydd gwella'r data ynghylch y gweithlu iechyd meddwl yn rhan o fenter ehangach i wella data gweithlu a dadansoddi sy'n cael ei ddatblygu fel rhan o gamau gweithredu strategaeth y gweithlu. Bydd yn gysylltiedig â'r gwaith cynllunio senarios yng Ngham Gweithredu 2. Bydd hyn yn hanfodol i lenwi bylchau yn y data presennol er mwyn ein galluogi i osod gwaelodlin clir ac i fesur a monitro cynnydd, gan gynnwys gwybodaeth allweddol am sgiliau Cymraeg ac amrywiaeth a chydaddoldeb.</i></p>						
	Cam 1 Ionawr 23 – Mehefin 23	Cam 2 Gorff 23 - Rhagfyr 23	Cam 3 Ionawr 24 - Mehefin 24	Cam 4 Gorff 24 - Rhagfyr 24	Cam 5 Ionawr 24 - Mehefin 25	Cam 6 Gorff 25 - Rhagfyr 25
Sefydlu rheolau busnes a safonau gofynnol o fewn setiau data gweithlu iechyd meddwl						
Sefydlu cylch parhaus o gasglu data ar gyfer setiau data gweithlu iechyd meddwl						
<p>Dull gweithredu</p> <ul style="list-style-type: none"> Sefydlu adnodd pwrpasol ar gyfer data gweithlu iechyd meddwl o fewn AaGIC Annog unffurfiaeth ymhlith deiliaid data gweithlu iechyd meddwl fel y gellir casglu data yn rheolaidd <p>Sut byddwn yn gwybod bod ein gweithredoedd wedi bod yn effeithiol?</p> <ul style="list-style-type: none"> Byddwn yn deall y galluoedd presennol i gasglu gwybodaeth am y gweithlu iechyd meddwl yn fwy manwl Byddwn yn gweithio gyda rhanbarthau i wella ansawdd data 						
Swyddog(ion) Cyfrifol Grŵp Tasg a Gorffen Data a Digidol	Gwariant a Ddyrannwyd (23/24) Gweler Cam Gweithredu 2					

4 Adolygu offer ac adnoddau cynllunio'r gweithlu sy'n cael eu datblygu fel rhan o'r broses o roi strategaeth y gweithlu ar waith i sicrhau eu bod yn addas at ddibenion iechyd meddwl.

*Bydd offer ac adnoddau ar gyfer sefydliadau a systemau lleol yn cael eu haddasu i fod yn briodol i gefnogi gwasanaethau iechyd meddwl i gynllunio eu gofynion gweithlu yn y dyfodol
mewn system hynod gymhleth sy'n cynnwys timau amlddisgyblaethol a chyflogwyr lluosog gan gynnwys y trydydd sector a gwirfoddolwyr*

	Cam 1 Ionawr 23 – Mehefin 23	Cam 2 Gorff 23 - Rhagfyr 23	Cam 3 Ionawr 24 - Mehefin 24	Cam 4 Gorff 24 - Rhagfyr 24	Cam 5 Ionawr 24 - Mehefin 25	Cam 6 Gorff 25 - Rhagfyr 25
Cwmpasu'r adnoddau cynllunio gweithlu sydd ar gael ar hyn o bryd i sefydlu'r dull gorau						
Darparu a hyrwyddo cyfres o offer cynllunio gweithlu i arweinwyr gweithlu iechyd meddwl						

Dull gweithredu

- Sefydlu adnodd pwrpasol ar gyfer cynllunio gweithlu o fewn iechyd meddwl
- Cwmpasu tirwedd bresennol cynllunio gweithlu o fewn timau iechyd meddwl
- Arddangos yr adnoddau sydd ar gael ac ymchwilio i effeithiolrwydd yn eu cyd-destun
- Darparu dadansoddiad o fylchau i weld a oes unrhyw gyfleoedd datblygu

Sut byddwn yn gwybod bod ein gweithredoedd wedi bod yn effeithiol?

- Bydd timau iechyd meddwl yn defnyddio offer cynllunio'r gweithlu yn rheolaidd i gynllunio eu recriwtio yn y dyfodol
- Bydd offer cynllunio gweithlu wedi cael eu hasesu o ran eu heffeithiolrwydd o fewn amgylchedd gweithlu iechyd meddwl

Swyddog(ion) Cyfrifol

Ruth Tofton (Gwellla Addysg Iechyd Cymru)

Gwariant a Ddyrannwyd (23/24)

£60,000

5. Datblygu a gweithredu cynlluniau i sicrhau bod cyflenwad priodol o weithwyr proffesiynol cymwys i ymgymryd â rolau cyfreithiol newydd a phresennol.

Bydd y cam gweithredu hwn yn canolbwyntio ar gynyddu nifer y gweithwyr iechyd meddwl proffesiynol sy'n gallu cymryd rhan mewn gwaith yn aml mewn perthynas ag afiechyd meddwl difrifol sy'n gofyn am set sgiliau penodol, gan gynnwys Gweithwyr Proffesiynol Iechyd Meddwl Cymeradwy (AMHP), meddygon Adran 12, a dyletswyddau eraill o dan y Deddf Iechyd Meddwl (1983), a Threfniadau Diogelu Rhyddid.

	Cam 1 Ionawr 23 – Mehfin 23	Cam 2 Gorff 23 - Rhagfyr 23	Cam 3 Ionawr 24 - Mehfin 24	Cam 4 Gorff 24 - Rhagfyr 24	Cam 5 Ionawr 24 - Mehfin 25	Cam 6 Gorff 25 - Rhagfyr 25
Comisiynu arolwg o Ymarferwyr Iechyd Meddwl Cymeradwy, meddygon Adran 12 a meddygon Meddygon Teulu/SAS a allai ymgymryd â'r rolau cyfreithiol hyn yn y dyfodol						
Defnyddio'r arolygon ac ymchwil ehangach i lywio gwaith wedi'i dargedu i wneud rolau cyfreithiol ym maes iechyd meddwl yn fwy deniadol						
Defnyddio'r arolygon ac ymchwil ehangach i ymchwilio i gyfleoedd i wella effeithiolrwydd rolau cyfreithiol ac i gefnogi datblygiad eu seilwaith						

Dull gweithredu

- Cynnull Grŵp Gorchwyl a Gorffen
- Cynnal arolwg o'r gweithlu i sefydlu safbwyntiau cyfredol
- Ymchwilio i arfer gorau a dadansoddi canlyniadau arolygon
- Ymchwilio i arloesedd a allai gynorthwyo'r maes megis arloesi digidol

Sut byddwn yn gwybod bod ein gweithredoedd wedi bod yn effeithiol?

- Bydd meddygon Adran 12 a AMHPau yn nodi gwell boddhad yn eu gwaith
- Bydd y broses o ymgymryd â rôl arbenigol yn cael ei deall yn well
- Bydd y nifer sy'n derbyn hyfforddiant i ymgymryd â rolau arbenigol yn cynyddu
- Bydd mwy o bobl yn gweithio fel meddygon a12 ac AMHPau
- Byddwn wedi nodi camau gweithredu i gefnogi diwygio cyfreithiol ar gyfer y ddeddf iechyd meddwl
- Gwell proses ar gyfer asesiadau Deddf Iechyd Meddwl, asesu amserol a chanlyniadau cadarnhaol

Swyddog(ion) Cyfrifol

Ainsley Bladon, Jim Widdett (Gofal Cymdeithasol Cymru)

Gwariant a Ddyrannwyd (23/24)

£375,000

6. Comisiynu rhaglen waith i nodi a diffinio rolau gwirfoddoli sy'n cael effaith a fydd yn helpu i lywio cynllunio'r gweithlu, addysg a hyfforddiant.

Mae gwirfoddolwyr yn chwarae rhan bwysig ar draws continwmm gwasanaethau iechyd meddwl, ond gall hyn fod yn anodd ei feintio a'i gysylltu â chynllunio'r gweithlu. Bydd y cam hwn yn adeiladu ar waith sy'n cael ei ddatblygu drwy'r strategaeth gweithlu, i ddeall cyfraniad gwirfoddolwyr. Bydd hyn yn cynnwys edrych yn benodol ar waith mewn rhannau eraill o'r DU megis y rhaglen sy'n cael ei harwain gan Helpforce. Bydd yn ystyried y fframwaith gwirfoddolwyr a gyhoeddwyd yn 2021 ac yn rhoi cyfle i gael diffiniad cliriach o rolau'r gweithlu gwirfoddol mewn gwasanaethau iechyd meddwl. Bydd hyn yn ei dro yn llywio sut yr ydym yn sicrhau bod yr adnoddau a sefydlwyd drwy'r cynllun ar gael i'r sector gwirfoddol ac i wirfoddolwyr eu hunain.

	Cam 1 Ionawr 23 - Mehefin 23	Cam 2 Gorff 23 - Rhagfyr 23	Cam 3 Ionawr 24 - Mehefin 24	Cam 4 Gorff 24 - Rhagfyr 24	Cam 5 Ionawr 24 - Mehefin 25	Cam 6 Gorffennaf 25 - Rhagfyr 25
Hwyluso digwyddiadau rhanbarthol wedi'u targedu at wirfoddolwyr a'r sector gwirfoddol er mwyn ennyn cefnogaeth ar gyfer gweithredu'r cynllun						
Cynnal digwyddiad i hyrwyddo a dathlu rôl gwirfoddolwyr a'r sector gwirfoddol ehangach o fewn y gweithlu iechyd meddwl						
Sefydlu proses barhaus o gasglu data ynghylch rôl gwirfoddolwyr a'r sector gwirfoddol o fewn y gweithlu iechyd meddwl						
Gwerthuso hyfforddiant, canllawiau ac adnoddau cyfredol i sicrhau eu bod yn hygyrch i'r gweithlu gwirfoddol lle bo'n briodol						

Dull gweithredu

- Ymgysylltu â'r sector gwirfoddol trwy gynnal a mynychu digwyddiadau
- Ymgysylltu â sefydliadau sy'n rheoli gwirfoddolwyr
- Cwmpasu'r mathau o wirfoddoli sy'n cefnogi'r gweithlu iechyd meddwl

Sut byddwn yn gwybod bod ein gweithredoedd wedi bod yn effeithiol?

- Cynhelir digwyddiad arddangos i ddathlu cyfraniadau'r sector gwirfoddol
- Bydd amrywiaeth o adnoddau ar gael i gefnogi gwirfoddolwyr a'r sector gwirfoddol yn yr un modd ag y caiff staff y GIG a gofal cymdeithasol eu cefnogi
- Bydd hyfforddiant ar gyfer y gweithlu iechyd meddwl yn cydnabod pwysigrwydd gwirfoddolwyr a'r sector gwirfoddol o fewn y system iechyd a gofal cymdeithasol fodern
- Bydd gwirfoddolwyr yn adrodd eu bod yn cael eu cydnabod fel elfen hanfodol o'r gweithlu iechyd meddwl
- Bydd gwirfoddoli yn cael ei gydnabod fel ffactor cyfrannol gwerthfawr o fewn llwybrau gyrfa iechyd meddwl

Swyddog(ion) Cyfrifol

Tom Narbrough (Gwella Addysg Iechyd Cymru)

Gwariant a Ddyrannwyd (23/24)

£30,000

7 Datblygu a gweithredu model Gweithwyr Proffesiynol Perthynol i Iechyd (AHP) iechyd meddwl arbenigol fel cynllun braenaru ar gyfer ei gyflwyno ledled Cymru.

Mae mynediad at gymorth AHP arbenigol mewn gwasanaethau iechyd meddwl yn amrywiol ac yn anghyson ledled Cymru, er gwaethaf tystiolaeth y gall hyn wneud cyfraniad cadarnhaol at ansawdd a chanlyniadau. Bydd y cam gweithredu hwn yn adeiladu ar yr arfer da a ddatblygwyd mewn proffesiynau AHP unigol a bydd yn cael ei ddefnyddio i werthuso a llunio model gweithlu i gefnogi mewn lleoliadau sylfaenol, cymunedol ac ysbytai.

	Cam 1 Ionawr 23 – Mehefin 23	Cam 2 Gorff 23 - Rhagfyr 23	Cam 3 Ionawr 24 - Mehefin 24	Cam 4 Gorff 24 - Rhagfyr 24	Cam 5 Ionawr 24 - Mehefin 25	Cam 6 Gorff 25 - Rhagfyr 25
Nodi cronfa gyfun a hysbysebu am Weithwyr Proffesiynol Perthynol i Iechyd i awgrymu prosiectau peilot arloesol ledled Cymru						
Gwerthuso a dyfarnu cyllid i brosiectau llwyddiannus						
Defnyddio adnoddau rheoli prosiect i fonitro prosiectau ac i wneud cysylltiadau rhwng mentrau tebyg ledled Cymru						
Defnyddio adnoddau rheoli prosiect i gynllunio ar gyfer integreiddio prosiectau llwyddiannus o fewn gweithlu iechyd meddwl y dyfodol						

Dull gweithredu

- Dyrannu cyllid i brosiectau braenaru arloesol ledled Cymru
- Darparu cymorth prosiect parhaus a chysylltu prosiectau â meysydd eraill

Sut byddwn yn gwybod bod ein gweithredoedd wedi bod yn effeithiol?

- Byddwn wedi cynnal prosiect(au) braenaru
- Bydd gennym adroddiadau gwerthuso a dysgu i'w rhannu'n ehangach
- Cefnogi gweithio ar ben y drwydded
- Cynnydd yn yr arfaeth i fynd i'r afael â'r swyddi gwag presennol a chefnogi modelau newydd neu ehangu ar gyfer cynaliadwyedd hirdymor
- Cefnogi ailgynllunio'r gweithlu, recriwtio a chadw
- Cefnogi sganio'r gorwel hirdymor i ddatblygu modelau gweithlu cynaliadwy a llywio datblygiad cynlluniau comisiynu Addysg a Hyfforddiant cadarn.
- Gwell dealltwriaeth o batrymau gweithlu a fydd yn galluogi mentrau penodol i gael eu targedu i wella recriwtio a chadw
- Cefnogi cynaliadwyedd y gweithlu trwy wreiddio offer cynllunio gweithlu ac arbenigedd ar draws iechyd a gofal cymdeithasol
- Sicrhau bod gan y gweithlu sgiliau cywir i gydymffurfio â gofynion deddfwriaethol
- Defnydd cyson o wirfoddolwyr a chefnogwyr cymheiriaid o fewn lleoliadau IM
- Cefnogi datblygiad rôl gwasanaethau iechyd meddwl

Swyddog(ion) Cyfrifol

Ainsley Bladon, Tom Narbrough

Monitro parhaus

Helen O'Hara

Gwariant a Ddyrannwyd (23/24)

£450,000

Gweithlu Ymgysylltiol, Iach ac Ysgogiadol

8. Comisiynu arolwg gweithlu iechyd meddwl ar draws iechyd a gofal cymdeithasol, i asesu ymgysylltiad, profiad a lles staff.

Mae'r cam hwn er mwyn cyfrannu at ddull cydweithredol o ddefnyddio arolygon o fewn ein gweithlu i asesu lles yn eu rolau ac i sefydlu gwaelodlin. Mae hwn yn gyfle i ddatblygu camau gweithredu sy'n cefnogi gweithlu ymgysylltiol, llawn cymhelliant ac iach yn ogystal â chasglu gwybodaeth allweddol am gydraddoldeb ac amrywiaeth.

	Cam 1 Ionawr 23 – Mehefin 23	Cam 2 Gorff 23 - Rhagfyr 23	Cam 3 Ionawr 24 - Mehefin 24	Cam 4 Gorff 24 - Rhagfyr 24	Cam 5 Ionawr 24 - Mehefin 25	Cam 6 Gorff 25 - Rhagfyr 25
Cyflwyno arolygon staff ar draws gweithlu iechyd meddwl y GIG a gofal cymdeithasol						
Dadansoddi canlyniadau arolygon i benderfynu a oes unrhyw feysydd pellach lle mae angen casglu data						
Dadansoddi canlyniadau arolygon i nodi llinellau sylfaen a thueddiadau o fewn cyfansoddiad a strwythur y gweithlu a lle gallai fod angen gweithgarwch gwell						

Dull gweithredu

- Cyfrannu at strwythur arolygon staff trwy weithio gyda staff perthnasol y GIG a Gofal Cymdeithasol Cymru
- Darparu adnoddau i ddadansoddi arolygon staff a nodi ymarferion casglu data yn y dyfodol

Sut byddwn yn gwybod bod ein gweithredoedd wedi bod yn effeithiol?

- Bydd gennym linell sylfaen glir ynghylch sut mae ein staff yn adrodd eu bod yn gwneud gyda'u llesiant
- Byddwn wedi nodi camau gweithredu i wella lles staff
- Mae arolygon dilynol yn nodi gwelliannau mewn lles staff

Swyddog(ion) Cyfrifol

Ainsley Bladon, Jim Widdett

Gwariant a Ddyrannwyd (23/24)

£75,000

9 Sefydlu Swyddogaeth Gymorth Genedlaethol ar gyfer y gweithlu iechyd meddwl

Cefnogi gweithwyr iechyd meddwl trwy amgylchiadau heriol megis presenoldeb yn Llys y Crwner, hunanladdiad claf a'r pwysau sy'n gysylltiedig ag ymarfer yn yr amgylchedd iechyd meddwl presennol.

	Cam 1 Ionawr 23 – Mehefin 23	Cam 2 Gorff 23 - Rhagfyr 23	Cam 3 Ionawr 24 - Mehefin 24	Cam 4 Gorff 24 - Rhagfyr 24	Cam 5 Ionawr 24 - Mehefin 25	Cam 6 Gorff 25 - Rhagfyr 25
Cynnal ymarfer cwmpasu i ganfod pa adnoddau sydd ar gael ar hyn o bryd i gefnogi staff ac a oes unrhyw fentrau'n bodoli eisoes						
Darparu cymorth prosiect i dreialu mentoriaeth seiciatreg drwy gydol 2023 i ganfod y galw						

Dull gweithredu

- Cwmpasu'r dirwedd bresennol o gefnogaeth i staff iechyd meddwl rheng flaen sy'n delio â sefyllfaoedd anodd
- Coladu gwybodaeth am unrhyw fentrau sy'n gweithredu ledled Cymru a chynnal dadansoddiad o fylchau
- Ymchwilio i raglenni goruchwylio a mentora cyfredol i weld a ellir eu cefnogi'n well a'u cyflwyno ymhellach

Sut byddwn yn gwybod bod ein gweithredoedd wedi bod yn effeithiol?

- Dywed gweithwyr eu bod yn teimlo eu bod yn cael eu cefnogi'n well oherwydd amgylchiadau heriol
- Tystiolaeth o fanteisio ar gyfleoedd mentora

Swyddog(ion) Cyfrifol

I'w cadarnhau

Gwariant a Ddyrannwyd (23/24)

£45,000

10 Nodi, hyfforddi a chefnogi rhwydwaith o fentoriaid a fydd yn cael eu cynnal ar 'Gwella' i ddarparu safonau cyson a chytûn ar gyfer mentora staff iechyd meddwl.

Mae mentoriaid yn chwarae rhan allweddol mewn datblygiad personol a phroffesiynol ac rydym wedi clywed y gall y cymorth hwn fod yn ddiffygiol mewn gwasanaethau iechyd meddwl. Bydd y cam gweithredu hwn yn buddsoddi mewn rhaglen ddatblygu ar gyfer mentoriaid mewn gwasanaethau iechyd meddwl i wella mynediad i ddarpar fentorion. Gall bod yn fentor ei hun ddarparu datblygiad personol a gall fod yn weithgaredd gwerth chweil i staff. Bydd creu'r dull hwn yn sicrhau bod y mentoriaid yn cael cymorth parhaus yn eu rôl fentora a bod mentora yn dod yn rhan dderbyniol a disgwylidig o ddiwylliant y gweithlu. Gwella yw'r porth arweinyddiaeth cenedlaethol a gynhelir gan AaGIC ac mae eisoes yn cynnal amrywiaeth o rwydweithiau proffesiynol ac arweinyddiaeth eraill.

	Cam 1 Ionawr 23 – Mehefin 23	Cam 2 Gorff 23 - Rhagfyr 23	Cam 3 Ionawr 24 - Mehefin 24	Cam 4 Gorff 24 - Rhagfyr 24	Cam 5 Ionawr 24 - Mehefin 25	Cam 6 Gorff 25 - Rhagfyr 25
Sicrhau bod rhwydwaith ac ystod o adnoddau ar gael trwy borth Gwella – gan gynnwys ailbwrpasu dogfennau presennol						
Cyhoeddi set ddiwygiedig o safonau mentora ac ymgysylltu â'r gweithlu i'w hyrwyddo						
Mapio'r adnoddau presennol yn y gweithlu ehangach ac annog mentoriaid i ddod â'u gwaith i mewn i Gwella						

Dull gweithredu

- Recriwtio adnoddau i ganolbwyntio ar fentora ac arweinyddiaeth o fewn iechyd meddwl
- Adnoddau newydd i gynllunio rhaglen waith ymgysylltu barhaus ar draws holl feysydd y gweithlu iechyd meddwl
- Datblygu dull peilot hyfforddiant CAMHS i baru mentoriaid â myfyrwyr

Sut byddwn yn gwybod bod ein gweithredoedd wedi bod yn effeithiol?

- Bydd safonau mentoriaid yn cael eu diweddarau a'u cyhoeddi
- Bydd cymuned lewyrchus o arweinwyr a mentoriaid iechyd meddwl yn cael ei chefnogi i ymgysylltu trwy Gwella
- Bydd mentoriaid CAMHS yn gweithio gyda'i gilydd i gefnogi cyflwyno modiwlau CAMHS a byddant yn gweithio gyda myfyrwyr sy'n cael eu mentora ar y cwrs

Swyddog(ion) Cyfrifol

Helen Thomas (Gwella Addysg Iechyd Cymru)
Tîm y Rhaglen i'w gadarnhau

Gwariant a Ddyrannwyd (23/24)

£115,000 (hefyd yn berthnasol i gamau gweithredu 31 – 33)

11 Defnyddio arfer gorau a thystiolaeth i sefydlu safonau ar gyfer goruchwyliaeth ar draws y tîm iechyd meddwl ehangach

Mae goruchwyliaeth yn rhan hanfodol o ymarfer ar gyfer pob gweithiwr iechyd a gofal cymdeithasol proffesiynol a gall gael effaith gadarnhaol ar les yn ogystal ag ar berfformiad. Er bod y rhan fwyaf o sefydliadau yn darparu lefel o oruchwyliaeth, rydym wedi clywed bod amrywiadau sylweddol o ran dealltwriaeth, rolau, trefniadau, effeithiolrwydd a mynediad at amser gwarchoddedig. Bydd hyn yn egluro'r diffiniad a'r safonau ar gyfer goruchwyliaeth yn seiliedig ar ymchwil ac arfer gorau ar gyfer staff sy'n ymwneud â gwasanaethau iechyd meddwl.

	Cam 1 Ionawr 23 – Mehafin 23	Cam 2 Gorff 23 - Rhagfyr 23	Cam 3 Ionawr 24 - Mehafin 24	Cam 4 Gorff 24 - Rhagfyr 24	Cam 5 Ionawr 24 - Mehafin 25	Cam 6 Gorff 25 - Rhagfyr 25
Cwmpasu'r dirwedd bresennol o oruchwyliaeth ar draws y gweithlu iechyd meddwl						
Coladu enghreifftiau o oruchwyliaeth lwyddiannus ac ymchwilio i'r broses gyflwyno ehangach						

Cynnal dadansoddiad o fylchau lle mae diffyg goruchwyliaeth a lle y gellid ei wella						
Llunio fframwaith ar gyfer goruchwyllo a'i gyflwyno naill ai'n genedlaethol neu ar ffurf peilot						

Dull gweithredu

- Sefydlu adnodd gyda phrofiad clinigol i ddwyn ynghyd ffrydiau gwaith amrywiol o amgylch goruchwyliaeth
- Ymchwilio i arfer gorau byd-eang ar gyfer goruchwyliaeth o fewn iechyd meddwl a thu hwnt
- Coladu ymchwil i gynnig ymarferol ar gyfer safonau goruchwyllo yn y dyfodol

Sut byddwn yn gwybod bod ein gweithredoedd wedi bod yn effeithiol?

- Fframwaith goruchwyllo wedi'i ddatblygu a'i gyhoeddi
- Ymrwymiad gan dimau'r GIG a'r ALL i wreiddio'r safonau mewn ymarfer – wedi'i dystiolaethu gan amser wedi'i neilltuo mewn disgrifiadau swydd a gweithrediad adrodd ar oruchwyliaeth reolaidd ar draws timau yng Nghymru

Swyddog(ion) Cyfrifol

I'w cadarnhau

Gwariant a Ddyrannwyd (23/24)

£45,000

12 Gan adeiladu ar Ddull Rheolwr Tîm Gofal Cymdeithasol Cymru, gweithredu rhaglen datblygu rheolwyr tîm achrededig ar draws gwasanaethau iechyd meddwl

Mae rheolwyr effeithiol a thosturiol ar lefel tîm, gwasanaeth, ward neu adran yn chwarae rhan hanfodol wrth sicrhau bod ein staff yn llawn cymhelliant, yn ymgysylltu ac eisiau aros gyda ni. Mae angen inni gefnogi ein rheolwyr i ddatblygu eu gwybodaeth a'u sgiliau, ac yn arbennig i sicrhau eu bod yn gallu ymateb i newidiadau megis y ffocws cynyddol ar weithio hyblyg. Bydd y cam gweithredu hwn yn sicrhau bod yna ddull cyson a pharhaus o ddatblygu ein rheolwyr sydd â rôl hollbwysig wrth gefnogi'r gweithlu.

	Cam 1 Ionawr 23 – Mehefin 23	Cam 2 Gorff 23 - Rhagfyr 23	Cam 3 Ionawr 24 - Mehefin 24	Cam 4 Gorff 24 - Rhagfyr 24	Cam 5 Ionawr 24 - Mehefin 25	Cam 6 Gorff 25 - Rhagfyr 25
Gofal Cymdeithasol Cymru i sefydlu gweithgor a chyfres o weithdai						

Comisiynu ymgynghoriaeth brofiadol i hwyluso gweithdai a dod ag awgrymiadau ynghyd						
Ymgynghorwyr i gynhyrchu adroddiad ymgysylltu a strwythur drafft y rhaglen Rheolwr Tîm						
Ymgynghori ar y rhaglen gyda'r gweithlu ehangach a'i chyflwyno'n genedlaethol						

Dull gweithredu

- Sefydlu grŵp Gorchwyl a Gorffen i ddwyn ynghyd y gwaith datblygu Rheolwyr Tîm presennol ledled Cymru
- Sicrhau bod sefydliadau ledled Cymru yn rhyddhau amser staff ac yn neilltuo adnoddau i'r gweithgor
- Comisiynu sefydliad preifat i ddogfennu gweithgorau a chynhyrchu cynnig ar gyfer cynllun achrededig

Sut byddwn yn gwybod bod ein gweithredoedd wedi bod yn effeithiol?

- Dywed rheolwyr tîm eu bod yn teimlo eu bod yn cael eu cefnogi'n well yn eu rolau
- Rhoi mewnwelediad i'r materion penodol o fewn gwasanaethau iechyd meddwl er mwyn galluogi gweithredu wedi'i dargedu i gefnogi lles a chadw staff
- Gwasanaeth pwrpasol ar gyfer gweithwyr iechyd meddwl proffesiynol sy'n briodol i'r angen ac sy'n osgoi dyblygu darpariaeth leol
- Mynediad cyflym at gymorth i helpu i gadw pobl yn y gweithlu a lleihau absenoldebau salwch a chyfraddau gadael
- Datblygiad personol a phroffesiynol i gefnogi cadw o fewn y gweithlu
- Cynnydd mewn mentoriaid medrus yn y gweithle
- Cefnogi denu, cadw a recriwtio a lleihau cyfraddau absenoldeb
- Gwell ansawdd a diogelwch yn arwain at ganlyniadau gwell i gleifion
- Gwell rheolaeth o staff yn arwain at ymgysylltu gwell a llai o absenoldeb a phresenoldeb

Swyddog(ion) Cyfrifol

Jim Widdett

Gwariant a Ddyrannwyd (23/24)

£50,000

Denu a Recriwtio

13 Datblygu rhaglen ymgyrch denu wedi'i thargeddu ar gyfer y gweithlu iechyd meddwl, gyda chefnogaeth Train Work Live a Gofalwn Cymru.

Mae recriwtio effeithiol yn dibynnu ar nifer o'r camau gweithredu yn y cynllun hwn megis cyfleoedd DPP, cymorth ar gyfer lles, arweinyddiaeth effeithiol. Fodd bynnag, mae buddsoddi mewn ymgyrchoedd denu proffesiynol o ansawdd uchel hefyd yn hanfodol i hyrwyddo gwerth y proffesiynau a'r rolau hyn, a'r cyfleoedd o weithio yng Nghymru. Mae Train Work Live a Gofalwn Cymru yn ymgyrchoedd cenedlaethol sydd wedi'u hen sefydlu ac wedi'u gwerthuso'n dda. Bydd Cam 1 yn dechrau gydag ymgyrchoedd seiciatreg, nyrsio a gwaith cymdeithasol. Byddwn yn datblygu cynllun ymgyrchu tymor hwy (Cam 2) a fydd yn cael ei lywio gan y canlyniadau cynllunio senario.

	Cam 1 Ionawr 23 - Mehefin 23	Cam 2 Gorffennaf 23 - Rhagfyr 23	Cam 3 Ionawr 24 - Mehefin 24	Cam 4 Gorffennaf 24 - Rhagfyr 24	Cam 5 Ionawr 24 - Mehefin 25	Cam 6 Gorffennaf 25 - Rhagfyr 25
Datblygu a chynnal ymgyrchoedd trwy TWL a Gofalwn Cymru gan dargeddu mwy o grwpiau proffesiynol penodol i ddilyn gyrfaoedd iechyd meddwl						

Dull gweithredu

- Ymgysylltu â grwpiau proffesiynol amrywiol i gynhyrchu cyfryngau i'w hymgorffori mewn ymgyrchoedd amrywiol
- Carfan flaenoriaethol o grwpiau staff wedi'u sefydlu i ddechrau cynllunio ymgyrchoedd wedi'u targedu
- Sicrhau bod rolau newydd yn cael eu cynrychioli o fewn ymgyrchoedd
- Cynnal cyfweiliadau, cynhyrchu fideos a chreu cynnwys deinamig ar-lein

Sut byddwn yn gwybod bod ein gweithredoedd wedi bod yn effeithiol?

- Gweithlu Iechyd Meddwl yn cael ei gynrychioli'n ehangach mewn ymgyrchoedd recriwtio Train Work Live
- Hyrwyddir ystod ehangach o yrfaoedd iechyd meddwl yn weithredol
- Cynyddir a mesurir y nifer sy'n cymryd rhan yn yr ymgyrchoedd hyn a'r diddordeb ynddynt

Swyddog(ion) Cyfrifol

Kay Wilkinson (Gwellla Addysg Iechyd Cymru)

Gwariant a Ddyrannwyd (23/24)

£150,000

14 Defnyddio platfform Careersville i hyrwyddo gyrfaoedd iechyd meddwl ar draws iechyd a gofal cymdeithasol trwy ymgyrch farchnata*Defnyddio platfform Careersville i annog pobl ifanc i ystyried gyrfaoedd ym maes iechyd meddwl.*

	Cam 1 Ionawr 23 - Mehefin 23	Cam 2 Gorffennaf 23 - Rhagfyr 23	Cam 3 Ionawr 24 - Mehefin 24	Cam 4 Gorffennaf 24 - Rhagfyr 24	Cam 5 Ionawr 24 - Mehefin 25	Cam 6 Gorffennaf 25 - Rhagfyr 25
Cwmpasu'r adnoddau presennol sy'n cael eu defnyddio i hyrwyddo gyrfaoedd iechyd meddwl i gynulleidfaoedd iau						
Datblygu'r cynnwys ar gyfer adeiladu iechyd meddwl yn Careersville						
Gweithredu'r adeilad MH a dechrau hyrwyddo ar draws fformatau, digwyddiadau a grwpiau amrywiol						

Dull gweithredu

- Sefydlu adnodd i weithio ochr yn ochr â thîm TWL a Gweithlu'r Dyfodol er mwyn sefydlu presenoldeb iechyd meddwl yn Careersville ac integreiddio adnoddau presennol yn briodol o fewn ardal benodol i MH Careersville
- Sicrhau bod yr ystod lawn o rolau iechyd meddwl yn cael eu cynrychioli'n briodol o fewn y platfform
- Hyrwyddo'r platfform ac ymgysylltu â staff a darpar staff fel ei fod yn gallu esblygu a gwella'n barhaus

Sut byddwn yn gwybod bod ein gweithredoedd wedi bod yn effeithiol?

- Olrhain nifer yr ymwelwyr â'r wefan Careersville a Train Work Live
- Monitro diddordeb mewn ymgyrchoedd cyfryngau
- Monitro cyfraddau llenwi ar gyfer rhaglenni addysgol

Swyddog(ion) Cyfrifol

I'w cadarnhau

Gwariant a Ddyrannwyd (23/24)

£60,000

15 Gweithredu argymhellion yn ymwneud â llwybrau gyrfa ar gyfer y gweithlu iechyd meddwl, gan gynnwys cyfleoedd yn ymwneud ag ymchwil, academiaidd, arweinyddiaeth a gwelliant fel y disgrifir yn Adroddiad “Dyfodol y Gweithlu Iechyd Meddwl” y Ganolfan Iechyd Meddwl

Bydd hyn yn arwain at ddatblygu llwybrau gyrfa clir sy'n gallu addasu i anghenion newidiol y gwasanaethau a'n gweithlu. Bydd hyn yn cefnogi creu llwybrau gyrfa sy'n draws-broffesiynol ac yn ymgorffori modelau portffolio yn ogystal â gweithio hyblyg ac opsiynau ymddeoliad hyblyg, sy'n annog cadw staff.

	Cam 1 Ionawr 23 - Mehefin 23	Cam 2 Gorffennaf 23 - Rhagfyr 23	Cam 3 Ionawr 24 - Mehefin 24	Cam 4 Gorffennaf 24 - Rhagfyr 24	Cam 5 Ionawr 24 - Mehefin 25	Cam 6 Gorffennaf 25 - Rhagfyr 25
Cwmpasu'r argymhellion presennol yn adroddiad Health Education England a darparu dadansoddiad o'r goblygiadau i Gymru						
Ymgysylltu â thîm Digidol AaGIC i ddatblygu adnoddau llwybrau gyrfa ar gyfer iechyd meddwl						

Dull gweithredu

- Adolygu adroddiad Lloegr ac ystyried yr argymhellion - ac os byddai adroddiad tebyg o ddefnydd i Gymru
- Darparu dadansoddiad cychwynnol o ble mae'r camau gweithredu yn cael sylw o fewn polisi a gweithgaredd Cymru a ble mae unrhyw fylchau
- Pennu a fyddai unrhyw rai o'r camau gweithredu o fudd i Gymru i'w gweithredu fel y maent
- Cwmpasu'r dirwedd bresennol o lwybrau gyrfa ar gyfer iechyd meddwl a gweithio o fewn gweithlu AaGIC a thimau digidol i sicrhau y gellir hyrwyddo'r rhain yn hygyrch

Sut byddwn yn gwybod bod ein gweithredoedd wedi bod yn effeithiol?

- Bydd cymhariaeth rhwng yr adroddiad a Chymru ar gael

- Bydd llwybrau gyrfa ar gael drwy wefannau AaGIC a Gofal Cymdeithasol Cymru
- Bydd prifysgolion a darparwyr hyfforddiant eraill yn rhannu fframweithiau gyrfa gyda myfyrwyr sy'n ystyried cyfleoedd gyrfa yn y dyfodol
- Bydd llwybrau'n cael eu defnyddio gan wasanaethau iechyd meddwl i gefnogi modelau 'tyfu eich modelau eich hun' a chyfleoedd datblygiad proffesiynol

Swyddog(ion) Cyfrifol

Ainsley Bladon/Tom Narbrough

Gwariant a Ddyrannwyd (23/24)

£75,000,000

16 Datblygu canllawiau, offer ac adnoddau sy'n helpu rheolwyr i hwyluso gwell cydbwysedd rhwng bywyd a gwaith a chynyddu cyfraddau cadw staff ar draws iechyd a gofal cymdeithasol.

Gallai hyn gynnwys dulliau gweithio hyblyg, canllawiau cynllunio swyddi, sut i gynyddu/galluogi mynediad i weithio o bell, cyfweiliadau 'aros', ymagweddau hyblyg at ymddeoliad a chyfleoedd ymddeol a dychwelyd. Mae cysylltiad agos rhwng y cam gweithredu hwn a cham gweithredu 12.

	Cam 1 Ionawr 23 - Mehefin 23	Cam 2 Gorffennaf 23 - Rhagfyr 23	Cam 3 Ionawr 24 - Mehefin 24	Cam 4 Gorffennaf 24 - Rhagfyr 24	Cam 5 Ionawr 24 - Mehefin 25	Cam 6 Gorffennaf 25 - Rhagfyr 25
Cwmpasu'r dirwedd bresennol a'r defnydd o weithio hyblyg o fewn y gweithlu iechyd meddwl						
Cwmpasu'r dull presennol o gefnogi gwell cydbwysedd gwaith o fewn y gweithlu iechyd meddwl a sut yr ystyrir gweithio hyblyg sylweddol fel ffactor ategol						
Cynhyrchu dadansoddiad ar sut i symud y gwaith hwn ymlaen i'r dyfodol ar draws y gweithlu iechyd meddwl						

Dull gweithredu

- Sefydlu adnodd pwrpasol i ymchwilio i'r dirwedd bresennol ar gyfer gweithio hyblyg a chynllunio cydbwysedd rhwng bywyd a gwaith o fewn iechyd meddwl
- Casglu arfer gorau o ardaloedd daearyddol a gweithlu eraill er mwyn darparu argymhellion
- Cynhyrchu dadansoddiad o'r sefyllfa bresennol ochr yn ochr â sut i ddatblygu adnoddau posibl ar gyfer y dyfodol a sut i integreiddio o fewn polisi

Sut byddwn yn gwybod bod ein gweithredoedd wedi bod yn effeithiol?

- Bydd yr adnoddau'n cael eu cyhoeddi
- Gwell dealltwriaeth o bwysau ar sefydliadau
- Cynyddu recriwtio i swyddi gwag
- Cynyddu recriwtio i addysg uwch
- Recriwtio yn y dyfodol i hyfforddiant cyn-gofrestru israddedig
- Yn cefnogi llwybrau gyrfa trwy wella cyfraddau cadw
- Gwella recriwtio i'r gwasanaeth yn y dyfodol

Swyddog(ion) Cyfrifol

Jane Rees (Gwella Addysg Iechyd Cymru)

Gwariant a Ddyrannwyd (23/24)

£45,000

Modelau Gweithlu Syml

17 Datblygu a chyflwyno hyfforddiant llythrennedd iechyd meddwl ar gyfer y gweithlu iechyd a gofal cymdeithasol, i ddarparu cymorth symlach ar gyfer iechyd corfforol a meddyliol

Bydd rhaglen hyfforddi tair lefel a ddarperir trwy lwyfan digidol yn cael ei datblygu a fydd yn cynnwys rhaglen ymwybyddiaeth iechyd meddwl 'lefel 1' orfodol ar gyfer yr holl weithlu iechyd a gofal cymdeithasol, gan gynnwys y trydydd sector, contractwyr annibynnol a gwirfoddolwyr.

	Cam 1 Ionawr 23 - Mehefin 23	Cam 2 Gorff 23 - Rhagfyr 23	Cam 3 Ionawr 24 - Mehefin 24	Cam 4 Gorff 24 - Rhagfyr 24	Cam 5 Ionawr 24 - Mehefin 25	Cam 6 Gorff 25 - Rhagfyr 25
Cwmpasu argaeledd ac ansawdd hyfforddiant llythrennedd iechyd meddwl ar hyn o bryd						
Comisiynu darparwr digidol allanol i weithio gyda gweithwyr proffesiynol a darparu cwricwlwm llythrennedd iechyd meddwl integredig newydd sydd ar gael trwy'r Tŷ Dysgu						
Datblygu a lansio cwricwlwm iechyd meddwl sylfaen o fewn Y Tŷ Dysgu						

Dull gweithredu

- Ymchwilio i'r cynnig presennol o ran hyfforddiant iechyd meddwl sylfaenol (fferyllfa, WAST, hyfforddiant FACT 111 ac ati)
- Cyfarfodydd cwmpasu am gynnwys presennol - adolygu modiwlau sy'n bodoli eisoes i ystyried a ellid eu haddasu ar gyfer 'lefel sylfaen 1'
- Ymchwil marchnata i ddarparwyr sy'n gallu addasu modiwlau sy'n gweithio o fewn system rheoli dysgu Y Tysgu

Sut byddwn yn gwybod bod ein gweithredoedd wedi bod yn effeithiol?

- Datblygu hyfforddiant ar lefel sylfaen sydd ar gael trwy blatfform Y Tŷ Dysgu
- Cyflwyno hyfforddiant (monitro niferoedd mynediad a demograffeg sylfaenol)

Swyddog(ion) Cyfrifol

Ainsley Bladon

Gwariant a Ddyrannwyd (23/24)

£240,000

18 Gan adeiladu ar y gwaith a ddatblygwyd gan Health Education England (HEE) dylunio adnodd Cymru gyfan ar gyfer gweithredu rolau newydd, estynedig ac uwch mewn timau amlddisgyblaethol iechyd meddwl.

Bydd hyn yn sicrhau bod canllawiau clir ar gael i reolwyr ac unigolion i gefnogi cynllunio, gweithredu, a defnyddio rolau newydd, estynedig ac estynedig o fewn y gweithlu iechyd meddwl. Bydd yn aml-broffesiynol ac yn cynnwys ond heb fod yn gyfyngedig i Gymdeithion Meddygol, Gweithwyr Cymdeithasol Iechyd Meddwl, Fferyllwyr a Thechnegwyr Fferyllol, Cymdeithion Clinigol mewn Seicoleg Gymhwysol (CAAP), Ymarferwyr Iechyd Meddwl Brys a Gweithwyr Cymorth Cyfoedion fel cam gweithredu penodol, Gwell cydnabyddiaeth o sut mae pobl sy'n defnyddio ein gwasanaethau yn gallu llywio a chyfrannu at y ffordd yr ydym yn llunio a datblygu ein gweithlu yn ogystal â rolau rhai o'n proffesiynau therapi llai fel therapyddion celfyddydol, nad ydynt bob amser yn weladwy. Bydd hyn hefyd yn llywio ymagwedd gyson a reolir o ansawdd at addysg a hyfforddiant, a disgrifiadau swydd cyson.

	Cam 1 Ionawr 23 - Mehafin 23	Cam 2 Gorff 23 - Rhagfyr 23	Cam 3 Ionawr 24 - Mehafin 24	Cam 4 Gorff 24 - Rhagfyr 24	Cam 5 Ionawr 24 - Mehafin 25	Cam 6 Gorff 25 - Rhagfyr 25
Datblygu adnoddau i ymgorffori rolau newydd ymhlith timau MDT a'r gweithlu iechyd meddwl ehangach						
Gweithio gydag ardaloedd lleol i ymgorffori gweithlu cymheiriaid, ynghyd â rolau newydd fel CAAPau a PAau						
Datblygu trosolwg o barodrwydd mewn ardaloedd lleol ar gyfer ymgymryd â rolau newydd						

Dull gweithredu

- Sefydlu adnoddau i ddatblygu'r ymagwedd at weithlu cymheiriaid ledled Cymru
- Sefydlu adnodd i ddechrau gweithio ar ganllawiau i integreiddio rolau newydd o fewn y gweithlu
- Cynnull grŵp ymgysylltu cymorth cymheiriaid parhaus ar gyfer rolau ledled Cymru
- Gweithio gyda byrddau iechyd lleol a thimau iechyd meddwl i sefydlu parodrwydd ar gyfer defnyddio cymheiriaid a rolau newydd eraill yn eu gweithlu

Sut byddwn yn gwybod bod ein gweithredoedd wedi bod yn effeithiol?

- Bydd AaGIC a Gofal Cymdeithasol Cymru yn gweithio gyda thimau iechyd meddwl i gyflwyno rolau newydd
- Bydd rolau newydd yn cael eu hymgorffori o fewn y tîm amlddisgyblaethol gan weithio gyda chanllawiau effeithiol a hygyrch

- Bydd timau iechyd meddwl yn dod yn fwyfwy amlddisgyblaethol, gyda rolau newydd fel gweithwyr cymorth cymheiriaid, meddygon cyswllt a CAAPs yn cael eu cyflogi ar dimau.

Swyddog(ion) Cyfrifol

Hannah Morland-Jones (Gwella Addysg Iechyd Cymru)
Helen O'Hara

Gwariant a Ddyrannwyd (23/24)

£45,000

19 Cychwyn prosiect i gasglu profiad pobl sydd â phrofiad o fyw gan gynnwys gofalwyr er mwyn llywio datblygiad gofal syml

Bydd hyn yn cyfleu ac yn dod ag effaith y ffordd yr ydym yn gweithio o safbwynt y bobl ganolog ac yn helpu i ddatblygu sgiliau, cymwyseddau a ffyrdd o weithio yn fyw.

	Cam 1 Ionawr 23 - Mehefin 23	Cam 2 Gorff 23 - Rhagfyr 23	Cam 3 Ionawr 24 - Mehefin 24	Cam 4 Gorff 24 - Rhagfyr 24	Cam 5 Ionawr 24 - Mehefin 25	Cam 6 Gorff 25 - Rhagfyr 25
Datblygu achos busnes ynghylch creu Coleg Adfer Cymru Gyfan gan gynnwys gweithgareddau parodrwydd gyda rhanbarthau						
Hwyluso digwyddiadau Cydgynhyrchu yng Nghymru i ymgysylltu ag arweinwyr gweithlu lleol						
Cwmpasu'r potensial ar gyfer dull fframwaith cydgynhyrchu						

Dull gweithredu

- Ymgysylltu â byrddau iechyd ledled Cymru i weld eu parodrwydd ar hyn o bryd o ran gweithlu cymheiriaid a gweld a oes unrhyw gynllunio ar gyfer model coleg adfer
- Sefydlu cymunedau i rannu arfer gorau yn ymwneud â phrofiad o fyw a'r gweithlu cymorth cymheiriaid
- Cynnwys gweithgareddau cwmpasu i ddansoddiad ymgysylltu ehangach ynghylch y posibilrwydd o gyflwyno colegau adfer ledled Cymru

Sut byddwn yn gwybod bod ein gweithredoedd wedi bod yn effeithiol?

- Bydd achos busnes yn cael ei sefydlu ar gyfer cyflwyno model y coleg adfer yn genedlaethol
- Bydd gwybodaeth fanwl ar gael ynghylch sut mae rhanbarthau ar hyn o bryd yn defnyddio profiad byw fel rhan o'u hymagwedd at wasanaethau iechyd meddwl

Swyddog(ion) Cyfrifol

Gwariant a Ddyrannwyd (23/24)

£75,000

Hannah Morland-Jones

20 Cynyddu gallu timau gofal cymunedol a sylfaenol i gefnogi gwasanaethau iechyd meddwl

Mae cyfleoedd i ddatblygu adnoddau (e.e. rolau/manylebau swyddi) i wella cysondeb ymagwedd ledled Cymru ac i fuddsoddi mewn lefelu argaeledd y gwasanaeth hwn ar lefel clwstwr.

	Cam 1 Ionawr 23 - Mehefin 23	Cam 2 Gorff 23 - Rhagfyr 23	Cam 3 Ionawr 24 - Mehefin 24	Cam 4 Gorff 24 - Rhagfyr 24	Cam 5 Ionawr 24 - Mehefin 25	Cam 6 Gorff 25 - Rhagfyr 25
Cefnogi'r rhaglen strategol ar gyfer gofal sylfaenol a nodi cyfleoedd i gynyddu capasiti o fewn modelau gwasanaeth gofal sylfaenol						

Dull gweithredu

- Ymgysylltu'n rheolaidd â'r Rhaglen Strategol ar gyfer Gofal Sylfaenol gyda'r arweinydd yn eistedd ar y Bwrdd Gweithredu
- Cefnogi datblygiad parhaus modelau tîm amlddisgyblaethol sydd wedi'u seilio o fewn neu a gefnogir yn helaeth gan ofal sylfaenol
- Cefnogi'r cynnydd parhaus mewn rolau iechyd meddwl o fewn lleoliadau gofal sylfaenol

Sut byddwn yn gwybod bod ein gweithredoedd wedi bod yn effeithiol?

- Gwell gallu mewn timau gofal cymunedol a sylfaenol
- Llai o atgyfeiriadau amhriodol i ofal aciwt
- Hyfforddiant cyson i'r holl staff ym maes iechyd a gofal cymdeithasol yn arwain at well ymwybyddiaeth o faterion iechyd meddwl a'r gallu i gyfeirio
- Gwell cydnabyddiaeth o iechyd meddwl ochr yn ochr ag iechyd corfforol
- Cyflwyno rolau newydd yn gyson yng Nghymru yn unol ag arfer da i gefnogi recriwtio a chadw
- Cydnabyddiaeth well o sut mae pobl gan gynnwys gofalwyr yn gallu llywio a chyfrannu at y ffordd yr ydym yn llunio ac yn datblygu ein gweithlu
- Mynediad teg i wasanaethau lleol ledled Cymru yn unol â model gofal sylfaenol
- Gwell mynediad at wasanaethau iechyd meddwl

Swyddog(ion) Cyfrifol

Martin Riley, Julie Denley

Gwariant a Ddyrannwyd (23/24)

£1,338,000

Gweithlu Parod yn Ddigidol

21 Asesu gallu digidol presennol yn y gweithlu iechyd meddwl, yn erbyn y fframwaith gallu digidol cenedlaethol i lywio anghenion hyfforddi.

Mae datblygu'r fframwaith gallu digidol yn gam gweithredu yn Strategaeth y Gweithlu ar gyfer Iechyd a Gofal Cymdeithasol. Bydd cynlluniau ar gyfer yr asesiad hwn yn cael eu datblygu wrth i fwy o wybodaeth ddod i'r amlwg am y gwaith ehangach, ac amserlenni gweithredu. Cynhelir yr asesiad unwaith y caiff y fframwaith gallu ei lansio.

	Cam 1 Ionawr 23 - Mehefin 23	Cam 2 Gorffennaf 23 - Rhagfyr 23	Cam 3 Ionawr 24 - Mehefin 24	Cam 4 Gorffennaf 24 - Rhagfyr 24	Cam 5 Ionawr 24 - Mehefin 25	Cam 6 Gorffennaf 25 - Rhagfyr 25
Cefnogi cyflwyniad cenedlaethol offeryn gallu digidol AaGIC o fewn y gweithlu iechyd meddwl						
Gweithio gyda thîm prosiect yr offeryn gallu i ddadansoddi a oes unrhyw fylchau neu gyfleoedd ar gyfer iechyd meddwl o'r canlyniadau						
Datblygu cynllun hirdymor ar gyfer gwella galluoedd digidol y gweithlu iechyd meddwl						

Dull gweithredu

- Cefnogi'r broses o gyflwyno'r offeryn asesu cenedlaethol ar gyfer galluoedd digidol o fewn y gweithlu iechyd
- Ystyried sut y gellir addasu egwyddorion yr offeryn i rannau ehangach o'r gweithlu iechyd meddwl
- Sefydlu adnodd i gydlynu gweithgareddau digidol o fewn y cynllun gweithlu iechyd meddwl

Sut byddwn yn gwybod bod ein gweithredoedd wedi bod yn effeithiol?

- Llythrennedd digidol cynyddol ymhlith timau iechyd meddwl
- Mwy o bobl yn manteisio ar atebion digidol o fewn yr ymagwedd at fodolau gofal iechyd meddwl

- Mwy o ymgysylltiad gan arweinwyr y gweithlu iechyd meddwl gyda'r sîn ddigidol gyffredinol sy'n sail i wasanaethau cyhoeddus

Swyddog(ion) Cyfrifol

I'w gadarnhau, Grŵp Tasg a Gorffen Data a Digidol

Gwariant a Ddyrannwyd

Amh.

22 Creu rhwydwaith o rolau hyrwyddwyr digidol i ddylanwadu ac arwain trawsnewid y gweithlu digidol (i'w drafod gyda Gofal Iechyd Digidol Cymru a phartneriaid eraill).

Bydd arweinyddiaeth effeithiol yn hanfodol i frwydro yn erbyn yr oedi y cyfeirir ato uchod ac i sicrhau bod modelau gweithlu iechyd meddwl yn cofleidio cyfleoedd a buddion cadarnhaol technoleg ddigidol, gan gydgyhyrchu hyn â phobl â phrofiad o fyw. Mae'r cam gweithredu hwn yn cynnig buddsoddiad mewn rhwydwaith o hyrwyddwyr digidol ar draws sefydliadau iechyd a gofal cymdeithasol i arwain arloesedd digidol yn ein gwasanaethau iechyd meddwl a dylanwadu a llywio newidiadau i fodelau gweithlu yn y dyfodol. Bydd y rhain yn cael eu cefnogi fel menter ar y cyd gan Iechyd a Gofal Digidol Cymru ac Addysg a Gwella Iechyd Cymru.

	Cam 1 Ionawr 23 - Mehefin 23	Cam 2 Gorffennaf 23 - Rhagfyr 23	Cam 3 Ionawr 24 - Mehefin 24	Cam 4 Gorffennaf 24 - Rhagfyr 24	Cam 5 Ionawr 24 - Mehefin 25	Cam 6 Gorffennaf 25 - Rhagfyr 25
Cynllunio a gweithredu digwyddiadau ymgysylltu i hwyluso ymwneud â'r gweithlu iechyd meddwl						
Cwmpasu'r angen parhaus am rolau i gefnogi gwelliannau digidol o fewn iechyd meddwl yn ogystal ag ad-drefnu pensaerniaeth data iechyd meddwl i gefnogi diogelu'r dyfodol						

Dull gweithredu

- Sefydlu grŵp gorchwyl a gorffen digidol a data i yrru'r pedwar cam gweithredu digidol yn eu blaen
- Gweithio gyda phrosiect gallu digidol cenedlaethol i'w gyflwyno i gwmpasu prosiectau gwella digidol posibl yn y dyfodol o fewn iechyd meddwl
- Sefydlu rhwydwaith cenedlaethol o hyrwyddwyr digidol ym maes iechyd meddwl drwy ymgysylltu wedi'i dargedu

Sut byddwn yn gwybod bod ein gweithredoedd wedi bod yn effeithiol?

- Bydd gwasanaethau iechyd meddwl yn cael eu dwyn i flaen y gad ar gyfer profi modelau gofal arloesol a gefnogir yn ddigidol
- Mwy o ddefnydd o dechnoleg ddigidol i ddarparu gofal cleifion gan gofleidio'r potensial ar gyfer darparu gwasanaethau mwy effeithlon ac effeithiol
- Gwella ymwybyddiaeth o fodelau gofal a gefnogir yn ddigidol o fewn y gweithlu iechyd meddwl
- Darparu dull a methodoleg 'unwaith i Gymru' ar gyfer sut mae gwelliannau digidol yn rhyngweithio ag iechyd meddwl

Swyddog(ion) Cyfrifol

I'w gadarnhau, Grŵp Tasg a Gorffen Data a Digidol

Gwariant a Ddyrannwyd (23/24)

£375,000

Addysg a Hyfforddiant Rhagorol

23 Gweithio gyda phartneriaid i ddatblygu cynigion i ailgynllunio rhaglenni addysg a hyfforddiant ar gyfer seiciatreg.

Mae yna anawsterau hirsefydlog wrth recriwtio i raglenni hyfforddi mewn seiciatreg a galw am fwy o hyblygrwydd gan hyfforddeion. Mae arloesi wrth ddylunio'r rhaglenni hyn yn hanfodol i ymateb i anghenion gweithlu'r dyfodol yn ogystal â'r bobl sydd wrth galon ein gwasanaethau. Mae gan Goleg Brenhinol y Seiciatryddion ac AaGIC rolau allweddol, sy'n cyd-fynd â gweithredu argymhellion Adroddiad Meddyg y Dyfodol.

	Cam 1 Ionawr 23 - Mehefin 23	Cam 2 Gorffennaf 23 - Rhagfyr 23	Cam 3 Ionawr 24 - Mehefin 24	Cam 4 Gorffennaf 24 - Rhagfyr 24	Cam 5 Ionawr 24 - Mehefin 25	Cam 6 Gorffennaf 25 - Rhagfyr 25
Cwmpasu argymhellion adroddiad Future Doctor ar gyfer unrhyw oblygiadau i weithlu meddygol Cymru						
Sefydlu grŵp Gorchwyl a Gorffen i fwrw ymlaen ag unrhyw welliannau a nodwyd yn yr adroddiad						

Dull gweithredu

- Ymgysylltu â chydweithwyr AaGIC a'r Colegau Brenhinol er mwyn pennu unrhyw gyfle gwella posibl
- Nodi lle gallai adnoddau prosiect ychwanegol gefnogi cyflwyno gwelliannau a nodwyd ar gyfer y gweithlu iechyd meddwl orau yng nghyd-destun Cymru

Sut byddwn yn gwybod bod ein gweithredoedd wedi bod yn effeithiol?

- Mwy o bobl yn ymgymryd â rolau clinigol yn dilyn hyfforddiant
- Gwell cyfraddau bodlonrwydd ar gyfer lleoliadau clinigol (F1 ac F2).
- Gwell cefnogaeth i raddedigion a recriwtiaid rhyngwladol
- Cyfradd llenwi gwell o hyfforddiant uwch

Swyddog(ion) Cyfrifol

Cam Gweithredu 23 – Grŵp Gorchwyl a Gorffen Meddygon y Dyfodol

Cyllid a Ddyrannwyd (23/24)

£65,000

24 Adolygu fframweithiau ansawdd ar gyfer rhaglenni addysg a hyfforddiant a gomisiynir yn ymwneud ag iechyd meddwl.

Mae ansawdd profiad addysg a hyfforddiant yn cael effaith uniongyrchol ar gadw graddedigion yn y gweithlu. Fel comisiynwyr, byddwn yn gweithio gyda SAUau, sefydliadau'r GIG a darparwyr i sicrhau rhaglenni addysg o ansawdd uchel, gan gynnwys lleoliadau clinigol ac i gynnwys rôl pobl sydd â phrofiad o fyw wrth gyfrannu at gyflwyno rhaglenni. Mae angen inni hefyd sicrhau bod ystod ehangach o fyfyrwyr proffesiynol ym maes iechyd a gofal cymdeithasol yn gallu manteisio ar hyfforddiant amlddisgyblaethol a lleoliadau clinigol mewn lleoliadau iechyd meddwl.

	Cam 1 Ionawr 23 - Mehefin 23	Cam 2 Gorffennaf 23 - Rhagfyr 23	Cam 3 Ionawr 24 - Mehefin 24	Cam 4 Gorffennaf 24 - Rhagfyr 24	Cam 5 Ionawr 24 - Mehefin 25	Cam 6 Gorffennaf 25 - Rhagfyr 25
Cynnal adolygiad o raglenni addysg a gomisiynwyd i gael y darlun ehangaf posibl						
Defnyddio canlyniadau adolygu i gynnal dadansoddiad a gwneud argymhellion ar gyfer gwella						

Dull gweithredu

- Cwmpasu ar gyfer proses i adolygu a datblygu rhaglenni addysg a hyfforddiant sy'n dal barn myfyrwyr, addysgwyr, comisiynwyr a chyflogwyr
- Rydym yn gweithio gyda SAUau, sefydliadau'r GIG a darparwyr i sicrhau bod adborth parhaus yn cael ei ymgorffori mewn rhaglenni addysg o ansawdd uchel, gan gynnwys lleoliadau clinigol

Sut byddwn yn gwybod bod ein gweithredoedd wedi bod yn effeithiol?

- Mae pobl sydd â phrofiad o fyw yn dechrau cyfrannu at yr ystod ehangaf o raglenni addysgol
- Bydd ystod ehangach o fyfyrwyr proffesiynol ym maes iechyd a gofal cymdeithasol yn gallu manteisio ar hyfforddiant amlddisgyblaethol a lleoliadau clinigol mewn lleoliadau iechyd meddwl.
- Bydd myfyrwyr yn adrodd eu bod yn fodlon â rhaglenni hyfforddiant graddedigion ac mae gwelliannau cydredol â chyfraddau gadael

Swyddog(ion) Cyfrifol

Martin Riley

Cyllid a Ddyrannwyd (23/24)

Amh.

25 Ystyried sut y gellir addasu hyfforddiant cyn-gymhwyso ar gyfer gweithwyr cymdeithasol i annog mwy o arbenigedd a manteisio ar iechyd meddwl, ochr yn ochr â sut y gellir datblygu'r fframwaith ôl-gymhwyso newydd i gynnwys cyfleoedd ar gyfer Gweithwyr cymdeithasol newydd gymhwyso a phrofiadol mewn arbenigwyr iechyd meddwl.

Trwy gynnal trafodaethau gyda darparwyr prifysgol i archwilio cwmpas ar gyfer datblygu modiwlau dewisol mewn iechyd meddwl fel rhan o gwricwlwm estynedig ar gyfer myfyrwyr gradd. Cwmpasu'r potensial ar gyfer cyrchu ac ariannu modiwlau iechyd meddwl arbenigol sydd ar gael i fyfyrwyr gwaith cymdeithasol a gweithwyr cymdeithasol newydd gymhwyso. Deall y nifer sy'n manteisio ar leoliadau iechyd meddwl ar hyn o bryd ymhlith myfyrwyr gwaith cymdeithasol ar draws iechyd a gofal cymdeithasol gan gynnwys lefelau galw nas diwallwyd.

	Cam 1 Ionawr 23 - Mehefin 23	Cam 2 Gorffennaf 23 - Rhagfyr 23	Cam 3 Ionawr 24 - Mehefin 24	Cam 4 Gorffennaf 24 - Rhagfyr 24	Cam 5 Ionawr 24 - Mehefin 25	Cam 6 Gorffennaf 25 - Rhagfyr 25
Cwmpasu'r dirwedd ar gyfer adnoddau iechyd meddwl cyfredol y gellir eu haddasu ar gyfer y cwricwlwm gwaith cymdeithasol						
Ymgysylltu â myfyrwyr a sefydliadau addysgol i nodi cyfleoedd i wella mynediad at gymwysterau arbenigol iechyd meddwl o fewn gwaith cymdeithasol						
Ymchwilio i'r nifer presennol o weithwyr cymdeithasol sy'n arbenigo mewn iechyd meddwl a nodi unrhyw gyfleoedd i wella						

Dull gweithredu

- Gweithio gyda phrifysgolion i gwmpasu datblygiad modiwlau dewisol ar gyfer iechyd meddwl
- Gweithio gyda myfyrwyr a phrifysgolion i nodi sut i wella'r cynnig ar gyfer arbenigedd iechyd meddwl o fewn gwaith cymdeithasol
- Gweithio gyda darparwyr a gomisiynwyd a grwpiau addysg i wneud deunydd arbenigol iechyd meddwl mor hygyrch â phosibl i fyfyrwyr gwaith cymdeithasol

Sut byddwn yn gwybod bod ein gweithredoedd wedi bod yn effeithiol?

- Gwell mynediad at lwybrau gyrfa sy'n arwain gwaith cymdeithasol iechyd meddwl
- Mwy o bobl yn ymgymryd â gwaith cymdeithasol iechyd meddwl fel gyrfa arbenigol
- Gallu cynyddol i brifysgolion a sefydliadau eraill hwyluso arbenigedd iechyd meddwl

Swyddog(ion) Cyfrifol

Jim Widdett

Cyllid a Ddyrannwyd (23/24)

Amh.

26 Comisiynu cyrff proffesiynol i asesu cyfleoedd addysg a hyfforddiant rhyngbroffesiynol ar gyfer y gweithlu iechyd meddwl arbenigol.

Gan weithio mewn partneriaeth â Cholegau Brenhinol a Chyrff Proffesiynol, bydd y gwaith hwn yn nodi elfennau cyffredin o fewn addysg broffesiynol gyfredol ac opsiynau ymarferol i ddatblygu cyfleoedd dysgu rhyngbroffesiynol i gefnogi ein gweithlu iechyd meddwl.

	Cam 1 Ionawr 23 - Mehefin 23	Cam 2 Gorffennaf 23 - Rhagfyr 23	Cam 3 Ionawr 24 - Mehefin 24	Cam 4 Gorffennaf 24 - Rhagfyr 24	Cam 5 Ionawr 24 - Mehefin 25	Cam 6 Gorffennaf 25 - Rhagfyr 25
Adolygu'r modiwlau sydd ar gael a chysylltu â grwpiau ynghylch cyfleoedd dysgu rhyngbroffesiynol addas						

Dull gweithredu

- Sgyrsiau cwmpasu gyda grwpiau arbenigol fel Grŵp Cynghori Nyrsio Uwch Cymru Gyfan a Choleg Brenhinol y Seiciatryddion

Sut byddwn yn gwybod bod ein gweithredoedd wedi bod yn effeithiol?

- Bydd pob cyfle addas ar gael ac yn hygyrch i ystod ehangach o grwpiau proffesiynol
- Bydd y gweithlu iechyd meddwl ehangach yn cael ei uwchsgilio'n fras ac yn gallu trin cleifion yn well

Swyddog(ion) Cyfrifol

Martin Riley

Gwariant a Ddyrannwyd (23/24)

Amh.

27 Comisiynu fframweithiau addysg a hyfforddiant aml-broffesiynol sy'n seiliedig ar dystiolaeth mewn meysydd blaenoriaeth ac arbenigol.

Bydd y cam gweithredu hwn yn gofyn am adolygiad o ddogfennau allweddol fel y rhai a gwblhawyd gan HEE a Grŵp Cynghori Uwch Nyrsys Cymru Gyfan i lywio a chytuno ar fframweithiau i'w mabwysiadu ar draws y gweithlu iechyd a gofal cymdeithasol, gan roi sylw penodol i anghenion iaith Gymraeg y boblogaeth.

	Cam 1 Ionawr 23 - Mehefin 23	Cam 2 Gorffennaf 23 - Rhagfyr 23	Cam 3 Ionawr 24 - Mehefin 24	Cam 4 Gorffennaf 24 - Rhagfyr 24	Cam 5 Ionawr 24 - Mehefin 25	Cam 6 Gorffennaf 25 - Rhagfyr 25

Cwmpasu datblygiad dull strategol o ymdrin â seilwaith therapi seicolegol yng Nghymru i ailadrodd arfer gorau o feysydd eraill

Cwmpasu gosod rôl broffesiynol uwch i yrru datblygiad seilwaith seicolegol yn ei flaen yng Nghymru

Dull gweithredu

- Cwmpasu arfer gorau o feysydd eraill ee Addysg Uwch Lloegr, Addysg GIG yr Alban a Gogledd Iwerddon
- Datblygu fframweithiau hyfforddi sy'n cyd-fynd â darpariaeth megis Matrics/Matrics Plant yng Nghymru
- Nodi cyfleoedd ar gyfer fframweithiau hyfforddi pwrpasol

Sut byddwn yn gwybod bod ein gweithredoedd wedi bod yn effeithiol?

- Fframweithiau wedi'u datblygu a'u cyhoeddi ar draws nifer o feysydd allweddol
- Mae seilwaith seicolegol yng Nghymru yn adlewyrchu arfer gorau o bob rhan o'r DU

Swyddog(ion) Cyfrifol

Lisa Llewellyn

Gwariant a Ddyrannwyd (23/24)

£90,000

28 Sefydlu cronfa fuddsoddi genedlaethol ar gyfer addysg ôl-gymhwys ar gyfer y gweithlu iechyd meddwl

Bydd hyn yn creu dull newydd o gomisiynu a chyllido addysg ôl-gymhwys ar draws gwasanaethau iechyd meddwl. Bydd hefyd yn ein galluogi yn fwy parod i sicrhau ansawdd yr hyfforddiant a ariennir ac yn ein galluogi i werthuso canlyniadau ein buddsoddiad drwy ddulliau rheoli talent.

	Cam 1 Ionawr 23 - Mehefin 23	Cam 2 Gorffennaf 23 - Rhagfyr 23	Cam 3 Ionawr 24 - Mehefin 24	Cam 4 Gorffennaf 24 - Rhagfyr 24	Cam 5 Ionawr 24 - Mehefin 25	Cam 6 Gorffennaf 25 - Rhagfyr 25
Pennu'r potensial ar gyfer cronfeydd buddsoddi cenedlaethol o fewn addysg iechyd meddwl ôl-gymhwys						
Sefydlu contractau a gomisiynir yn ganolog ar gyfer ystod o addysg ôl-gymhwys sy'n cefnogi gweithrediad Matrics Cymru (fel EMDR, therapi teulu systemig, DBT ac ati)						

Nodi mecanwaith i gefnogi darparu'r ystod ehangaf posibl o hyfforddiant hanfodol ar draws timau iechyd meddwl

Dull gweithredu

- Cwmpasu dulliau gweithredu ar draws y pedair gwlad i sefydlu'r dull gorau o gomisiynu hyfforddiant iechyd meddwl hanfodol yn strategol
- Datblygu dull mwy strategol o gomisiynu hyfforddiant dros y tymor canolig i'r hirdymor yng Nghymru, gan weithio ochr yn ochr â grwpiau rhanddeiliaid
- Caniatáu ar gyfer comisiynu'n ganolog therapïau seicolegol hanfodol sy'n cyd-fynd â Matrics/Matrics Plant

Sut byddwn yn gwybod bod ein gweithredoedd wedi bod yn effeithiol?

- Bydd modelau hyfforddi newydd yn helpu i sicrhau bod hyfforddiant 'Cymru Gyfan' ar gyfer iechyd meddwl yn cael ei gyflwyno'n llwyddiannus yn y dyfodol
- Bydd gwasanaethau iechyd meddwl yn cynnig yr ehangder gorau posibl o ymyriadau
- Mynediad gwell ac amserol at ymyriadau priodol ar gyfer defnyddwyr gwasanaeth

Swyddog(ion) Cyfrifol

Martin Riley

Gwariant a Ddyrannwyd (23/24)

£1,029,000

29 Darparu rhaglenni datblygiad proffesiynol parhaus cenedlaethol wedi'u targedu i gefnogi meysydd blaenoriaeth ar draws y gweithlu iechyd meddwl.

Bydd hyn yn galluogi buddsoddiad i ganolbwyntio ar flaenoriaethau strategol a fydd yn newid dros amser. Bydd angen darparu addysg mewn amgylcheddau gwaith cefnogol, lle gall ymarferwyr roi eu sgiliau a'u gwybodaeth newydd ar waith. Y blaenoriaethau cynnar fydd cynllunio a chyflwyno rhaglen DPP amlddisgyblaethol bwrpasol i gefnogi gweithio integredig a chydgyhyrchu ar draws gwasanaethau iechyd meddwl yng Nghymru, a rhaglen DPP iechyd corfforol ar gyfer arbenigwyr iechyd meddwl.

	Cam 1 Ionawr 23 - Mehefin 23	Cam 2 Gorffennaf 23 - Rhagfyr 23	Cam 3 Ionawr 24 - Mehefin 24	Cam 4 Gorffennaf 24 - Rhagfyr 24	Cam 5 Ionawr 24 - Mehefin 25	Cam 6 Gorffennaf 25 - Rhagfyr 25
Cefnogi gweithrediad hyfforddiant canlyniadau trwy brofi dulliau newydd						
Cefnogi ymarfer sy'n cael ei hysbysu gan seicolegol trwy gomisiynu hyfforddiant sylfaen ar gyfer yr holl staff iechyd meddwl						

Comisiynu darparwr digidol allanol i weithio gyda gweithwyr proffesiynol a darparu ystod o fodiwlau DPP 'tameidiog' penodol sydd ar gael trwy'r Tŷ Dysgu

Dull gweithredu

- Roedd gwaith cwmpasu i ddeall yr angen am hyfforddiant sy'n seiliedig ar seicolegol – yn dangos galw uchel iawn ar draws awdurdodau lleol a byrddau iechyd
- Datblygu modiwlau hyfforddiant CAMHS ac Amenedigol
- Cefnogi gweithrediad Gwelliant Cymru o hyfforddiant mesurau canlyniadau trwy secondiadau sy'n galluogi arweinwyr clinigol i weithio'n uniongyrchol gyda thimau i'w hymgorffori mewn ymarfer - 3 dull yn cael eu treialu mewn 3 rhanbarth bwrdd iechyd
- Mapio hyfforddiant sy'n cael ei ddatblygu ar hyn o bryd a phartneru â sefydliadau i sicrhau ei fod yn gydnaws â'r Tŷ Dysgu
- Gweithio i gefnogi peilot / cyflwyno CAMHS a modiwlau amenedigol

Sut byddwn yn gwybod bod ein gweithredoedd wedi bod yn effeithiol?

- Gwell mynediad at therapiau seicolegol i ddefnyddwyr gwasanaeth
- Gwell cysondeb o ran darparu gwasanaethau ar draws byrddau iechyd, gan gefnogi symudiad tuag at 'gynnig cyffredin' mewn gwasanaethau iechyd meddwl
- Bydd man iechyd meddwl sefydledig ar lwyfan digidol Y Tŷ Dysgu, gyda mynediad pwrpasol i hyfforddiant ac adnoddau sydd ar gael i weithwyr ar draws y sector iechyd, gofal cymdeithasol a gwirfoddol.

Swyddog(ion) Cyfrifol

Ainsley Bladon, Tîm Prosiect YTD

Gwariant a Ddyrannwyd (23/24)

£200,000

30 Gan adeiladu ar Fframwaith Cymwysterau Gofal Cymdeithasol Cymru, datblygu fframwaith addysg gweithwyr cymorth iechyd meddwl.

Byddai hyn yn gosod safonau cyffredin ar draws cyflogwyr iechyd a gofal cymdeithasol ac yn llywio datblygiad meini prawf diffiniedig o fewn addysg gweithwyr cymorth gan gynnwys rhaglenni addysg i brentisiaid sy'n cefnogi dulliau tîm aml-ddisgyblaethol iechyd meddwl. Byddai hyn hefyd yn golygu gweithio gyda Sefydliadau Addysg Uwch i adolygu meini prawf mynediad presennol, cydnabod dysgu blaenorol a darparu llwybrau gyrfa gwell yn uniongyrchol i addysg israddedig prifysgol mewn iechyd neu waith cymdeithasol.

	Cam 1 Ionawr 23 - Mehefin 23	Cam 2 Gorffennaf 23 - Rhagfyr 23	Cam 3 Ionawr 24 - Mehefin 24	Cam 4 Gorffennaf 24 - Rhagfyr 24	Cam 5 Ionawr 24 - Mehefin 25	Cam 6 Gorffennaf 25 - Rhagfyr 25
Cyhoeddi fframwaith cymhwyster ar gyfer gweithwyr cymdeithasol						

Ymchwilio ac addasu adnoddau a allai gefnogi fframwaith addysg ar gyfer gweithwyr cymorth ym maes iechyd meddwl						
---	--	--	--	--	--	--

Dull gweithredu

- Cyhoeddi [Fframwaith Cymhwyster](#) ar gyfer gweithwyr cymdeithasol
- Ymagwedd cwmpas at weithwyr cymorth ar draws yr holl sefydliadau a darparwyr iechyd meddwl

Sut byddwn yn gwybod bod ein gweithredoedd wedi bod yn effeithiol?

- Pennir safonau cyffredin ar draws cyflogwyr iechyd a gofal cymdeithasol ac yn llywio datblygiad meini prawf diffiniedig o fewn addysg gweithwyr cymorth gan gynnwys rhaglenni addysg i brentisiaid sy'n cefnogi dulliau tîm amlddisgyblaethol iechyd meddwl.

Swyddog(ion) Cyfrifol

Jim Widdett

Gwariant a Ddyrannwyd (23/24)

£50,000

Arweinyddiaeth ac Olyniaeth

31 Datblygu a gweithredu piblinell rheoli talent cynhwysol wedi'i thargedu ar gyfer rolau arwain iechyd meddwl ar lefel sefydliadol, gan gydnabod cyd-destun unigryw a heriau gwasanaethau iechyd meddwl.

Mae ansawdd yr uwch arweinyddiaeth yn hanfodol i ddiwylliant cadarnhaol ac amgylchedd gwaith gwasanaethau iechyd meddwl. Mae targedu cymorth at uwch glinigwyr a rheolwyr sy'n gweithio yn y gwasanaethau iechyd meddwl i sicrhau eu bod wedi'u paratoi a'u harfogi i gyflawni'r rolau hyn, yn flaenoriaeth.

	Cam 1 Ionawr 23 - Mehefin 23	Cam 2 Gorffennaf 23 - Rhagfyr 23	Cam 3 Ionawr 24 - Mehefin 24	Cam 4 Gorffennaf 24 - Rhagfyr 24	Cam 5 Ionawr 24 - Mehefin 25	Cam 6 Gorffennaf 25 - Rhagfyr 25
Hyrwyddo rhaglenni arweinyddiaeth iechyd meddwl aml-ddisgyblaethol cenedlaethol wedi'u targedu						

Dull gweithredu

- Sefydlu tîm prosiect pwrpasol i gefnogi arweinyddiaeth iechyd meddwl a datblygu olyniaeth
- Sgyrsiau cwmpasu cychwynnol ac ymgysylltu dros 18 mis
- Cwmpasu anghenion rheolwyr tîm mewn perthynas â rhaglen ddatblygu

Sut byddwn yn gwybod bod ein gweithredoedd wedi bod yn effeithiol?

- Bydd cyfleoedd datblygu arweinyddiaeth aml-asiantaeth ar gael a bydd y gweithlu iechyd meddwl yn cael mynediad iddynt
- Seilwaith wedi'i ddatblygu ac adnoddau ar gael

Swyddog(ion) Cyfrifol

Helen Thomas, Tîm Prosiect i'w gadarnhau

Gwariant a Ddyrannwyd (23/24)

Gweler Gweithred 10

32 Hyrwyddo a thargeddu lleoedd yn gadarnhaol ar gyfer clinigwyr iechyd meddwl fel rhan o'r rhaglen arweinyddiaeth glinigol aml-broffesiynol genedlaethol ehangach.

Mae arweinyddiaeth effeithiol ar lefel tîm/ward/adran a gwasanaeth yn hanfodol i ansawdd gwasanaethau iechyd meddwl a gall ystod o weithwyr proffesiynol ei darparu. Mae natur yr heriau sy'n effeithio ar wasanaethau iechyd meddwl yn debyg ac yn wahanol i'r rhai sy'n effeithio ar wasanaethau iechyd cyffredinol. Er bod angen inni osgoi dull seilo yn natblygiad ein harweinwyr, mae dadl i awgrymu bod angen inni gynyddu momentwm y broses o gyflwyno datblygiad arweinyddiaeth lle mae'r gweithlu iechyd meddwl arbenigol wedi cael ei gynrychioli'n llai amlwg yn hanesyddol, er mwyn ymdopi â hynny. y trawsnewid sydd angen digwydd.

	Cam 1 Ionawr 23 - Mehefin 23	Cam 2 Gorffennaf 23 - Rhagfyr 23	Cam 3 Ionawr 24 - Mehefin 24	Cam 4 Gorffennaf 24 - Rhagfyr 24	Cam 5 Ionawr 24 - Mehefin 25	Cam 6 Gorffennaf 25 - Rhagfyr 25
Nodi meysydd ar gyfer lleoedd iechyd meddwl wedi'u neilltuo ar raglenni arweinyddiaeth presennol						

Dull gweithredu

- Datblygu presenoldeb iechyd meddwl ar Gwella
- Rhannu rhwydwaith Gwella ag arweinwyr strategol byrddau iechyd
- Ystyried y dull gorau o ymdrin â lleoedd wedi'u neilltuo

Sut byddwn yn gwybod bod ein gweithredoedd wedi bod yn effeithiol?

- Gweithwyr Iechyd Meddwl Proffesiynol yn cymryd rhan weithredol mewn rhaglenni arweinyddiaeth cenedlaethol (cyfraddau cofrestru)
- Seilwaith wedi'i ddatblygu gyda chyfeirio clir at yr adnoddau arweinyddiaeth perthnasol sydd ar gael
- Hyrwyddo rhaglenni arweinyddiaeth iechyd meddwl amlddisgyblaethol cenedlaethol wedi'u targedu

Swyddog(ion) Cyfrifol

Helen Thomas, Tîm Prosiect i'w gadarnhau

Gwariant a Ddyrannwyd (23/24)

Gweler Gweithred 10

33 Sefydlu rhwydwaith arweinwyr iechyd meddwl ar Gwella, i wella mynediad at yr offer a'r adnoddau tosturiol a chyfunol i'r holl staff.

Byddai sefydlu Cymuned Ymarfer Arwain a Thalent Iechyd Meddwl ar Gwella yn caniatáu i ni sicrhau bod adnoddau wedi'u targedu ar gael yn eang a byddai'n caniatáu inni fonitro pa adnoddau sy'n cael eu defnyddio orau.

	Cam 1 Ionawr 23 - Mehefin 23	Cam 2 Gorffennaf 23 - Rhagfyr 23	Cam 3 Ionawr 24 - Mehefin 24	Cam 4 Gorffennaf 24 - Rhagfyr 24	Cam 5 Ionawr 24 - Mehefin 25	Cam 6 Gorffennaf 25 - Rhagfyr 25
Seilwaith Gwella wedi'i ddatblygu ac adnoddau ar gael						
Treialu cymunedau ymarfer ar Gwella gydag arweinwyr hyfforddiant CAMHS						

Dull gweithredu

- Datblygu gofod iechyd meddwl pwrpasol o fewn platfform Gwella i gynnal cymunedau ymarfer a rhwydweithiau arweinwyr/mentoriaid
- Ymgysylltu â gweithwyr proffesiynol a rhwydweithiau presennol ynghylch ymarferoldeb adnoddau arweinyddiaeth newydd

Sut byddwn yn gwybod bod ein gweithredoedd wedi bod yn effeithiol?

- Nodwyd rolau arweinyddiaeth iechyd meddwl blaenoriaethol, datblygwyd proffiliau llwyddiant a bylchau arweinyddiaeth
- Cynnydd yn y nifer sy'n manteisio ar gyfleoedd arweinyddiaeth gan weithwyr iechyd meddwl proffesiynol

- Gwell recriwtio a chadw o fewn rolau arwain
- Gwell ansawdd a phrofiad y claf trwy arweinwyr a mentoriaid mwy gwybodus a chyda chefnogaeth sy'n cynrychioli gwasanaethau ar lawr gwlad
- Creu llwybrau arweinyddiaeth iechyd meddwl cadarn
- Datblygu gallu arweinyddiaeth o fewn y gweithlu iechyd meddwl ehangach (gan gynnwys y trydydd sector).

Swyddog(ion) Cyfrifol

Helen Thomas, Tîm Prosiect i'w gadarnhau

Gwariant a Ddyrannwyd (23/24)

Gweler Gweithred 10

Adnodd Rheoli Rhaglen

Adnodd Rheoli Rhaglen	
Addysg a Gwella Iechyd Cymru	
Tîm y Rhaglen <ul style="list-style-type: none">▪ Arweinydd Gweithredu SMHWFP 1.0 WTE Band 8b (Ainsley Bladon) – Yn y Swydd▪ Rheolwr Rhaglen SMHWFP 1.0 WTE Band 8a (Thomas Narbrough) – Yn y Swydd▪ Arweinydd Profiad Bywyd Go Iawn 0.6 WTE Secondiad am flwyddyn (Hannah Morland-Jones) – Yn y Swydd▪ Swyddog Cefnogi Prosiect 2.0 WTE Band 5▪ Cyfleoedd Secondiad ar Fand 6 a 7 i gefnogi cyflawni camau gweithredu▪ Arweinydd Seilwaith Seicolegol (recriwtio Ch2 23/24)	RAG
Gofal Cymdeithasol Cymru	
<ul style="list-style-type: none">▪ Rheolwr Gwella a Datblygu SMHWFP 1.0 WTE – Jim Widdett – Yn y Swydd - parhaol	RAG