

Fframwaith Proffesiynol ar gyfer Ymarfer Clinigol Estynedig, Uwch ac Ymgynghorol yng Nghymru



GIG
CYMRU
NHS
WALES

Addysg a Gwella Iechyd
Cymru (AaGIC)
Health Education and
Improvement Wales (HEIW)

Rhagair

Mae'r Fframwaith Proffesiynol ar gyfer Ymarfer Clinigol Estynedig, Uwch ac Ymgynghorol yng Nghymru yn cymryd lle Fframwaith Ymarfer Uwch ar gyfer Nyrsio, Bydwreigiaeth a Gweithwyr Proffesiynol Perthynol i Iechyd yng Nghymru yr Asiantaeth Genedlaethol Arwain ac Arloesi mewn Gofal Iechyd (2010). Mae Addysg a Gwella Iechyd Cymru (AaGIC) a'r Grŵp Gorchwyl a Gorffen yn dymuno diolch i bawb a gyfrannodd i'r ddogfen flaenorol.

Diolchiadau

Hoffai AaGIC gydnabod a diolch i'r canlynol am ganiatáu mynediad i ffotograffau a darluniau a'u defnydd:

Ymddiriedolaeth Gwasanaethau Ambiwylans Cymru

Prifysgol Caerdydd

Ambiwylans Awyr Cymru a Gwasanaeth Casglu a Throsglwyddo Meddygol Brys Cymru (EMRTS Cymru)

Lucy Dobbin, Uwch-swyddog Cymorth Prosiectau, AaGIC.

Mae'r Fframwaith Proffesiynol ar gyfer Ymarfer Clinigol Estynedig, Uwch ac Ymgynghorol yng Nghymru yn tynnu ar ddogfen flaenorol y Fframwaith Ymarfer Uwch ar gyfer Nyrsio, Bydwreigiaeth a Gweithwyr Proffesiynol Perthynol i Iechyd yng Nghymru (NLIAH 2010), a'r ddogfen Canllaw ar Benodi Nyrsys, Bydwreagedd a Gweithwyr Proffesiynol Perthynol i Ofal Iechyd i Swyddi Ymgynghorol (Llywodraeth Cymru, 2014). Ysgrifennwyd y fframwaith estynedig newydd hwn yn dilyn digwyddiadau ymgysylltu cenedlaethol, a thrwy waith grŵp gorchwyl a gorffen yn cynrychioli cyflogwyr, Sefydliadau Addysg Uwch, ac ymarferwyr uwch ac ymgynghorol. Cynhaliwyd ymgynghoriad Cenedlaethol gydag ystod eang o broffesiynau a rhanddeiliaid cyn cwblhau'r broses a chyn-gyhoeddi. Hoffem ddiolch i bawb a fynychodd y digwyddiadau ymgysylltu ac a gyfrannodd at y fframwaith hwn, gan gynnwys Prifysgol Caerdydd, Prifysgol Abertawe, Prifysgol De Cymru, Prifysgol Bangor, Rhwydwaith Addysgwyr Ymarfer Uwch Cymru (WAPEN), a Grŵp Cyngori Cymru ar gyfer Ymarfer Clinigol Uwch (WAGACP). Mae'r Fframwaith hwn hefyd yn tynnu ar waith blaenorol ar ddatblygu arferion ymarfer Estynedig, Uwch ac Ymgynghorol a hoffem ddiolch hefyd i bawb sydd wedi cyfrannu.

Cafwyd ymgynghori ar lefel genedlaethol cyn ei gyhoeddi. Hoffem ddiolch i bawb a ddaeth i'r digwyddiadau ymgysylltu ac a gyfrannodd i'r fframwaith hwn.

2 Fframwaith Proffesiynol ar gyfer Ymarfer Clinigol Estynedig, Uwch ac Ymgynghorol yng Nghymru

Aelodau'r Grŵp Gorchwyl a Gorffen

Cydgadeiryddion		
Kim Atkinson	Cyfarwyddwr Clinigol Gweithwyr Proffesiynol Perthynol i Iechyd	Bwrdd Iechyd Prifysgol Caerdydd a'r Fro
Hazel Powell	Dirprwy Gyfarwyddwr Gweithredol Nyrsio a Phrofiad y Claf	Bwrdd Iechyd Prifysgol Bae Abertawe
Cynrychiolwyr Ochr y Staff		
Nicky Hughes	Cyfarwyddwr Cyswllt Nyrsio (Cysylltiadau Cyflogaeth)	Y Coleg Nyrsio Brenhinol (RCN)
Adam Morgan	Uwch-swyddog Negodi	Cymdeithas Siartredig Ffisiotherapi
Hannah Morley	Cynghorydd Proffesiynol, Cymdeithas Siartredig Ffisiotherapi	Cymdeithas Siartredig Ffisiotherapi
Addysg Uwch		
Anna Jones	Uwch-ddarlithydd, Cyfarwyddwr Dysgu ac Addysgu (Hyfforddiant i Raddedigion) a Datblygiad Proffesiynol Parhaus	Prifysgol Caerdydd
Ffion Simcox	Darlithydd mewn Ymarfer Clinigol Uwch	Prifysgol Bangor
Addysg a Gwella Iechyd Cymru (AaGIC)		
Kath Beach	Arweinydd y Rhaglen Ôl-gofrestru i Dechnegwyr Fferyllol	Addysg a Gwella Iechyd Cymru (AaGIC)
Gail Harries-Huntley	Cyfarwyddwr Cyswllt Interim Gweddnewid y Gweithlu	Addysg a Gwella Iechyd Cymru (AaGIC)
Ellie Murphy	Arweinydd Clinigol i Weithwyr Proffesiynol Perthynol i Iechyd	Addysg a Gwella Iechyd Cymru (AaGIC)
Sandy Walther	Swyddog Gweinyddol	Addysg a Gwella Iechyd Cymru (AaGIC)
Chris Williams	Rheolwr y Rhaglen Datblygu Ymarfer Uwch ac Ymgynghorol	Addysg a Gwella Iechyd Cymru (AaGIC)
Ymarferwyr Uwch ac Ymgynghorol		
Nia Boughton	Nyrs Ymgynghorol	Bwrdd Iechyd Prifysgol Betsi Cadwaladr
Louise Brookwell	Seicolegydd Ymgynghorol	Bwrdd Iechyd Prifysgol Betsi Cadwaladr
Jonathan Chippendale	Parafeddyg Ymgynghorol	Ymddiriedolaeth Gwasanaethau Ambiwylans Cymru
Phil Goode	Nyrs Ymgynghorol	Bwrdd Iechyd Prifysgol Hywel Dda
Sarah James	Bydwraig Ymgynghorol	Bwrdd Iechyd Prifysgol Caerdydd a'r Fro
Wendy Mashlan	Uwch-ymarferydd Nyrsio Arweiniol	Bwrdd Iechyd Prifysgol Cwm Taf Morgannwg
Laura Phillips	Uwch-ymarferydd Gofal Critigol	Bwrdd Iechyd Prifysgol Caerdydd a'r Fro
Elizabeth Rees	Bydwraig Ymgynghorol	Bwrdd Iechyd Prifysgol Hywel Dda
Kerry Robertshaw	Arweinydd Datblygu Proffesiynol	Ymddiriedolaeth Gwasanaethau Ambiwylans Cymru
Helen Way	Uwch-ymarferydd	Ymddiriedolaeth GIG Prifysgol Felindre
Arweinwyr Proffesiynol a Swyddi Rheoli		
Kate Baker	Pennaeth Therapiau Macmillan	Ymddiriedolaeth GIG Prifysgol Felindre
Denise Jenkins	Pennaeth Podiatreg	Bwrdd Iechyd Prifysgol Cwm Taf Morgannwg

Cynnwys	Tudalen
Rhagair	2
Aelodau'r Grŵp Gorchwyl a Gorffen	3
Pwrpas	5
Negeseuon Allweddol	6
Cefndir a Ysgogwyr Polisi	8
Diffinio Lefelau Ymarfer	8
Cynllunio'r Gweithlu ar gyfer Ymarferwyr Estynedig, Uwch ac Ymgynghorol	11
Cynllunio ar gyfer Olyniaeth, Penderfyniadau a Seilwaith	12
Taith Gyrfa Ymarferwyr Estynedig, Uwch ac Ymgynghorol	13
Datblygu Addysgol ar y Lefelau Ymarfer Estynedig, Uwch ac Ymgynghorol	14
Pennu Gofynion a Lefelau Academaidd	14
Dangos Cyflawniad Academaidd	16
Asesu wrth Ymarfer	16
Asesu Ymarfer Rhyngbroffesiynol a Chymhwysedd Rhyngbroffesiynol	19
Ymarfer Clinigol Estynedig	20
Ymarfer Clinigol Uwch	24
Ymarfer Clinigol Ymgynghorol	31
Dadansoddiad o Effaith Rolau Ymarferwyr Estynedig, Uwch ac Ymgynghorol	35
Cynllunio ar gyfer Gwerthuso	36
Llwybrau Atgyfeirio a Defnyddio Staff Dros Dro	40
Hyrwyddo Ymarfer	40
Cadw Cofnodion	41
Prif Argymhellion	41
Casgliad	42
Cyfeiriadau	43
Atodiadau	45

Pwrpas

Mae'r fframwaith hwn yn cydnabod bod y gweithlu'n newid, bod rolau'n esblygu ac felly y gellir eu defnyddio gan bob lleoliad gan gynnwys gofal sylfaenol, eilaidd a thrydyddol. Mae'r fframwaith wedi'i fwriadu i'w ddefnyddio gan yr holl broffesiynau ac eithrio proffesiynau meddygol a deintyddol a fferyllol gan nad ydynt yn dilyn y Fframwaith Sgiliau Iechyd (2020), gan gydnabod bod ymarferwyr bellach yn gweithio ar draws ffiniau proffesiynol blaenorol. Mae hyn felly yn cynnwys cwrmpas ehangach na fframweithiau blaenorol Llywodraeth Cymru. Gellir defnyddio'r Fframwaith Proffesiynol ar gyfer Ymarfer Clinigol Estynedig, Uwch ac Ymgynghorol ar ei ben ei hun neu ar y cyd â fframweithiau proffesiynol eraill neu Ganllawiau'r Colegau Brenhinol (Atodiadau 1, 2 a 3). Mae'n bwysig cydnabod bod y fframwaith hwn yn cefnogi lefelau ymarfer ac nid rolau penodol, felly gellir ei ddefnyddio ar draws ystod eang o broffesiynau a newidiadau i'r gweithlu yn y dyfodol. Er ei fod yn cael ei alw'n ymarferwyr 'clinigol', nod y term hwn yw cynnwys pawb ac unrhyw gyfranogiad mewn llwybrau cleifion gan gynnwys profion diagnostig. Yn ogystal, gellid cymhwyso llawer o'r disgrifyddion a'r argymhellion hefyd i ymarferwyr proffesiynol mewn meysydd ymarfer eraill.

Mae darparu llwybrau gyrfa estynedig, uwch ac ymgynghorol i weithwyr proffesiynol yn eu galluogi i barhau i ddatblygu a symud ymlaen yn eu gyrfa. Mae hyn yn debygol o gadw staff i ymgysylltu a helpu i gadw staff. Mae hefyd yn galluogi sefydliadau i elwa o'u harbenigedd a'u gwybodaeth ac yn galluogi'r ymarferydd i gyfrannu at nodau strategol y sefydliad sy'n cyflogi. Yn y pen draw, mae'r rolau hyn yn cefnogi'r tîm aml-broffesiynol ac yn helpu i ddarparu gofal diogel, hygrych ac o ansawdd uchel i gleifion.

Rydym yn cydnabod yn llwyr y bydd y fframwaith hwn yn berthnasol i rai proffesiynau yn fwy nag eraill, oherwydd gwahaniaethau mewn addysg a lefel academaidd ar adeg cofrestru. Mae gan rai proffesiynau fframweithiau a llwybrau ar gyfer ymarfer uwch ac ymarfer ymgynghorol yn barod, ac nid yw'r ddogfen hon yn eu disodli. Mae enghreifftiau yn cynnwys seicolegwyr clinigol sy'n cofrestru gydag addysg lefel 8 ac felly ddim yn defnyddio'r teitl uwch. Mae gan wyddonwyr gofal iechyd lwybr gwyddonydd clinigol ymgynghorol clir a chymwysterau uwch ac ymgynghorol ar gyfer gwyddonydd biofeddygol; fodd bynnag, mae ymarferwyr adrannau llawdriniaeth (ODPs) a radiograffwyr hefyd wedi'u cynnwys o fewn cyfrifoldebau proffesiynol Gwyddor Iechyd Llywodraeth Cymru a bydd y fframwaith hwn yn berthnasol iddynt. Bydd hefyd yn berthnasol i wyddonwyr gofal iechyd nad ydynt yn cyrchu'r llwybr gwyddonwyr clinigol, ac i ffisiolegwyr clinigol a thechnolegwyr cyn cofrestru 5 Fframwaith Proffesiynol ar gyfer Ymarfer Clinigol Estynedig, Uwch ac Ymgynghorol yng Nghymru

fel gwyddonwyr clinigol. Gallai'r fframwaith hwn hefyd gefnogi ymarferwyr sy'n dilyn llwybr gyrfa i lwybr gwahanol i'r llwybr traddodiadol.

Mae'r Fframwaith Proffesiynol ar gyfer Ymarfer Clinigol Estynedig, Uwch ac Ymgynghorol yng Nghymru yn tynnu ar y Fframwaith NLIAH (2010) blaenorol ac ar waith a gyflawnwyd yn y pedair gwlad (HEE, 2017; NES, 201; NIPI; 2016; gweler Atodiad 4), a'i bwrpas yw cynorthwyo cyflogwyr, Sefydliadau Addysg Uwch, ymarferwyr clinigol estynedig, uwch ac ymgynghorol a'r rheini sydd â'r uchelgais o ymarfer ar y lefelau hyn. Er bod ymarferwyr ymgynghorol ac uwch wedi'u cydnabod yn rhan o'r gweithlu diffiniedig yng Nghymru ers 2000 a 2007, yn y drefn honno, gydag ymarferwyr ymgynghorol yn cael eu defnyddio o fewn gwyddor gofal iechyd ers dros 40 mlynedd, bydd y fframwaith hwn yn darparu mwy o eglurder ynghylch y rolau hyn, yn ogystal â diffinio ymarfer estynedig, ac felly'n disgrifio ac yn hyrwyddo pob un o'r tair lefel ymarfer. Bydd y fframwaith hwn yn ategu'r Strategaeth Gweithlu Iechyd a Gofal Cymdeithasol (AaGIC 2020) er mwyn sicrhau gweithlu iechyd a gofal cymdeithasol sy'n frwdfrydig, yn ymroddedig ac yn werthfawr sydd â'r gallu, y cymhwysedd a'r hyder i gwrdd ag anghenion pobl Cymru.

Y bwriad yw dileu amwysedd drwy ddefnyddio termau a rennir, ac y bydd defnyddwyr gwasanaethau a gweithwyr proffesiynol yn gallu adnabod y lefelau ymarfer hyn. Er bod y fframwaith hwn wedi'i fwriadu'n bennaf i'w ddefnyddio o fewn GIG Cymru, bydd ei fabwysiadu gan elusennau a'r sector annibynnol yn gymorth i ddatblygu'r lefelau ymarfer hyn ar sail safonau a hefyd i wella llywodraethu a diogelwch defnyddwyr gwasanaethau.

Mae'r manteision a geir o integreiddio ymarferwyr clinigol uwch ac ymgynghorol mewn gwasanaethau wedi'u hen gydnabod bellach. Mae'r fframwaith hwn yn diffinio rolau'n fwy manwl ac yn darparu mwy o eglurhad am lywodraethu, addysg, a chymorth ar gyfer ymarfer. Mae'r term 'estynedig' yn un sydd newydd gael ei ddiffinio yng Nghymru ond mae'n derm a fydd yn hybu'r lefel ymarfer ar ôl cofrestru, a'r cynnydd a geir cyn ymarfer uwch. Drwy weithredu'r fframwaith hwn, bydd ymarferwyr yn gallu defnyddio eu sgiliau i'r graddau mwyaf, gan eu harfer hyd eithaf eu gallu i gwrdd ag anghenion iechyd y boblogaeth, a chyfrannu at y gefnogaeth a'r arweinyddiaeth i'r tîm gofal iechyd, wrth gynnig cymorth strategol i'w cyflogwyr.

Mae'r ddogfen hon yn cyfuno ac yn tynnu ar fframweithiau presennol sy'n ymwneud ag ymarfer clinigol estynedig, uwch ac ymgynghorol ym mhob rhan o'r DU ac yn darparu canllawiau ac

egwyddorion ar gyfer ymarferwyr y presennol a'r dyfodol sy'n gweithio ar lefel ymarferwyr clinigol estynedig, uwch ac ymgynghorol, a'r rheini sy'n eu haddysgu a'u cyflogi.

Negeseuon allweddol yn y Fframwaith yw:

- Drwy weithredu'r Fframwaith gan sefydliadau, sicrhair dull mwy cyson o weithredu ledled Cymru i ddatblygu, addysgu a rheoli rolau ymarferwyr clinigol estynedig, uwch ac ymgynghorol yn awr ac yn y dyfodol.
- Dylai ymarfer clinigol estynedig, uwch ac ymgynghorol gael eu gweld fel 'lefelau ymarfer'. Bydd ymarferwyr yn cael cymorth yn eu rôl i gyrraedd a chynnal y lefelau ymarfer hyn.
- Bydd y broses integredig o gynllunio'r gweithlu yn galluogi sefydliadau i bennu'r angen am weithlu ar lefelau estynedig, uwch ac ymgynghorol a'r rolau sydd eu hangen.
- Mae rolau ymarferwyr clinigol uwch ac ymgynghorol yn gymwysadwy yn yr holl feysydd ymarfer ac yn cynnwys staff sy'n gweithio mewn rolau clinigol, addysgol, ymchwil, rheoli, arweiniol a strategol. Bydd ymarferwyr clinigol uwch ac ymgynghorol yn bodloni'r holl gonglfeini, ond derbynnir y bydd y cyfnodau / cyfrannau ym mhob conglaen yn gallu amrywio yn ôl y rôl.
- Rhaid i addysg Meistr/Credydau a Chymwysterau Cymru (CQFW) ar lefel 7 fod yn sail i ddatblygiad ymarferwyr clinigol uwch. Bydd Lefel 7 ac addysg ôl-raddedig helaeth yn cefnogi datblygiad ymarferwyr ymgynghorol. Gall addysg Lefel 8 gefnogi rolau ymarferwyr ymgynghorol lle bo hynny'n briodol ond nid yw'n rhagofyniad i benodi. (Eithriad i hyn yw penodi gwyddonydd clinigol ymgynghorol yn GIG Cymru, sy'n gofyn am addysg lefel 8 neu gyfwerth cyn yr apwyntiad cyntaf).
- • Bydd gan ymarferwyr uwch, uwch ac ymgynghorol gynlluniau swyddi a chwmpasau ymarfer i wneud y defnydd gorau o'u sgiliau a'u gwybodaeth.
- Mae ymarferwyr uwch ac ymgynghorol yn uwch-adnodd o fewn y gweithlu: dylid eu cefnogi a'u defnyddio mewn sefydliadau cyflogi, a chaniatáu iddynt ddatblygu mewn bwn strategol.
- Rhaid gwneud trefniadau llywodraethu cadarn ar gyfer pob lefel ymarfer i sicrhau diogelwch defnyddwyr gwasanaethau ac i ddiogelu'r holl ymarferwyr.

- Mae angen darparu cymorth a threfniadau cynllunio swydd ar gyfer yr holl ymarferwyr clinigol uwch ac ymgynghorol fel y gallant fodloni'r congifeini ymarfer. Bydd trefniadau llwyddiannus ar gyfer cynllunio swydd yn helpu i gadw'r ymarferwyr hyfedr hyn. Rhaid ymgorffori amser gwarchodedig ar gyfer datblygu portffolio ar draws pob congifaen.
- Rhaid i sefydliadau sy'n cyflogi ac ymarferwyr clinigol uwch ac ymgynghorol unigol sicrhau gwerthusiad priodol o rolau.
- Rhaid i sefydliadau sy'n cyflogi gadw cofnodion cywir drwy Gofnod Staff Electronig – ESR (neu ddull cyfatebol) am y proffesiwn, lefel ymarfer a rôl swydd. Rhaid i fanylion personol hefyd gydfynd yn union â'r hyn a ddefnyddir ar gyfer cofrestru proffesiynol. Bydd hyn yn caniatáu ar gyfer casglu data cywir i werthuso niferoedd, rolau a phroffesiynau ledled Cymru a nodi meysydd sydd angen cymorth neu ddatblygiad.
- Dylai'r holl sefydliadau sy'n cyflogi datblygu fforymau ymarfer ar gyfer ymarferwyr uwch ac ymgynghorol. Bydd y rhain yn cynnig cyfle ar gyfer cydweithio, rhwydweithio a rhannu arferion da.
- Dylai'r holl sefydliadau cyflogwyr benodi arweinwyr ar gyfer ymarfer uwch a fydd yn adrodd ar lefel y bwrdd.

Y gweithlu, a'r graddau y mae'r gweithlu'n gallu ymateb i anghenion defnyddwyr gwasanaethau a chymunedau, fydd yn penderfynu a yw'r GIG yn cwrdd ag anghenion y cymunedau sy'n cael eu gwasanaethu ganddo. Mae'r fframwaith hwn yn hyrwyddo gwell dealltwriaeth o rolau ymarferwyr estynedig, uwch ac ymgynghorol fel rhan hanfodol o'r gweithlu, ac yn galluogi sefydliadau ac ymarferwyr unigol i gyflawni blaenoriaethau'r gweithlu a gwasanaethau i wella ansawdd gofal i bobl Cymru.

Cefndir a Ysgogwyr Polisi

Mae ymarfer clinigol estynedig, uwch ac ymgynghorol yn hanfodol i drawsnewid y dull o ddarparu gwasanaethau a gwella'r gallu i gwrdd ag anghenion iechyd y boblogaeth leol drwy gynyddu gallu ac effeithiolrwydd o fewn timau amlbroffesiwn. Mae ymarferwyr ymgynghorol wedi cael eu defnyddio o fewn gwyddor gofal iechyd ers dros 40 mlynedd, gyda Moderneiddio Gyrfaedd Gwyddonol yn ffurfioli'r fframwaith gyrfa yn 2010. Cyhoeddwyd y Fframwaith ar gyfer Nyrsio Uwch, Bydwreigiaeth ac Ymarfer Proffesiynol Perthynol i Iechyd yng Nghymru hefyd am y tro cyntaf yn 2010 a'r canllawiau ar gyfer datblygu swyddi ymarferwyr nyrsio a therapyddion ymgynghorol yn 2014. Ers hynny, gwelwyd newid a datblygiad o ran gweithio amlbroffesiwn, ymarfer clinigol, y galw am wasanaethau clinigol a demograffeg defnyddwyr gwasanaethau. Daeth yn bryd adolygu a diweddarau'r adnoddau hyn a dod â nhw at ei gilydd i ddangos y llwybrau gyrfa posibl sydd ar gael i ymarferwyr.

Mae ymarferwyr clinigol estynedig, uwch ac ymgynghorol yn y rheng flaen wrth ddarparu gwasanaethau a gofal i ddefnyddwyr gwasanaethau. Felly mae'r fframwaith hwn yn hanfodol ar gyfer datblygu rolau yn awr ac yn y dyfodol.

Ymysg y sbardunau polisi sy'n effeithio ar y galw am ddatblygu rolau ymarfer clinigol estynedig, uwch ac ymgynghorol y mae'r canlynol:

- Cymru Iachach: ein cynllun Iechyd a Gofal Cymdeithasol (2018)
- Strategaeth Gweithlu ar gyfer Iechyd a Gofal Cymdeithasol (2020)
- Y Fframwaith Clinigol Cenedlaethol (2021a)
- Fframwaith Ansawdd a Diogelwch y GIG (2021b)

Diffinio Lefelau Ymarfer

Datblygwyd y fframwaith gyrfa Skills for Health Career Pathway (2020) i gwrdd ag anghenion ymarferwyr clinigol cofrestredig (Ffigur 1). Mae'r fframwaith hwn yn alinio'r lefelau canlynol ag ymarferwyr clinigol ymarferwyr estynedig, uwch ac ymgynghorol:

- Lefel 6: Ymarferydd Clinigol Estynedig
- Lefel 7: Ymarferydd Clinigol Uwch
- Lefel 8: Ymarferydd Clinigol Ymgynghorol

Ffigur 1. Lefelau'r Fframwaith Gyrfa (Skills for Health 2020).



Er mwyn gweithio yng nghanol prysurdeb maes iechyd yn yr oes sydd ohoni, mewn amrywiaeth o leoliadau iechyd a gofal (cymdeithasol) amlbroffesiwn, mae angen ymarferwyr gofal iechyd sy'n cynnig gwahanol fathau o sgiliau er mwyn darparu triniaeth a gofal o safon ac ansawdd da. Bydd ymarferwyr mewn proffesiynau o lawer math yn cynnig gwahanol lefelau ymarfer, wedi'u seilio ar wahanol lefelau o addysg a phrofiad. Mae'n bwysig diffinio lefelau ymarfer o'r fath, a dangos sut mae'r lefelau hyn yn cyfateb i gyrrhaeddiad addysgol a phrofiad.

Mae'r fframwaith hwn yn diffinio ac yn hybu lefelau o ymarfer clinigol estynedig, uwch ac ymgynghorol. Mae Tabl 1 yn disgrifio cydrannau'r lefelau ymarfer hyn.

Tabl 1 Disgrifyddion Lefelau'r Fframwaith Gyrfa ar gyfer lefelau Ymarfer Estynedig, Uwch ac Ymgynghorol

Ymarferydd Estynedig	Ymarferydd Uwch	Ymarferydd Ymgynghorol
<ul style="list-style-type: none"> • Dangos sylfaen wybodaeth estynedig, sgiliau penderfynu cymhleth, cymhwysedd clinigol, a chrebwyll yn ei faes ymarfer arbenigol • Yn arfer ymreolaeth a barn eang yn eu maes arbenigol • Gallu defnyddio ymchwil a datblygu tystiolaeth ar gyfer ei ymarfer • Gallu dadansoddi, dehongli a gwerthuso gwybodaeth gymhleth yn feirniadol • Bydd yn cychwyn ac yn arwain tasgau a phrosesau gan gymryd cyfrifoldeb lle bo'n berthnasol dros waith a rolau pobl eraill • Meddu ar ddealltwriaeth feirniadol o wybodaeth ddamcaniaethol ac ymarferol • Bydd yn gweithio ar FfCChC lefel 6 	<ul style="list-style-type: none"> • Dangos sylfaen wybodaeth uwch, sgiliau penderfynu cymhleth iawn, cymhwysedd clinigol, a chrebwyll yn ei faes ymarfer arbenigol • Bydd yn arfer ymreolaeth a chrebwyll cyffredinol mewn maes gwaith eang • Gallu cynllunio a rheoli ymchwil i gyfrannu i faes ymarfer • Gallu dadansoddi, dehongli a gwerthuso gwybodaeth gymhleth yn feirniadol • Bydd yn cychwyn tasgau a phrosesau cymhleth ac yn darparu arweiniad ynddynt yn ei faes gwaith a'i arbenigedd ei hun • Gallu datblygu ymarfer arloesol a nodi lle gellir sicrhau gwelliannau mewn gwasanaethau ac ansawdd • Bydd yn integreiddio canfyddiadau clinigol, addysg ac ymchwil mewn ymarfer • Bydd yn gweithio ar FfCChC lefel 7 	<ul style="list-style-type: none"> • Dangos sylfaen wybodaeth arbenigol, sgiliau penderfynu cymhleth iawn, cymhwysedd clinigol, a chrebwyll yn ei faes ymarfer arbenigol • Ymarfer ymreolaeth eang a barn ac arweinyddiaeth fel ymarferydd neu academydd blaenllaw • Gallu cychwyn, cynllunio a chynnal ymchwil i ymestyn y maes ymarfer gan arwain at newid sylweddol • Gallu dadansoddi, dehongli a gwerthuso gwybodaeth gymhleth yn feirniadol • Bydd yn arfer ymreolaeth a chrebwyll cyffredinol ac arweiniad fel ymarferydd arweiniol neu academydd • Bydd yn dylanwadu ar lefel strategol ac mae'n chwarae rhan ganolog wrth integreiddio addysg glinigol a chanfyddiadau ymchwil mewn ymarfer • Mae'n arbenigwr mewn ymarfer clinigol, yn dod ag arloesedd a dylanwad i arweinyddiaeth glinigol • Yn arbenigwr mewn ymarfer clinigol, gan ddod ag arloesedd a dylanwad ar arweinyddiaeth glinigol • Gallu arloesi, sbarduno a dylanwadu ar agendâu lleol a chenedlaethol ac yn meddu arbenigedd a chyfrifoldeb dros gynllunio a darparu gwasanaethau • Meddu deallusrwydd gwleidyddol ac emosiynol ar lefel uchel • Bydd yn gweithio ar FfCChC lefel 8

Cynllunio'r Gweithlu ar gyfer Ymarferwyr Estynedig, Uwch ac Ymgynghorol

Ni fydd rolau ymarfer clinigol estynedig, uwch ac ymgynghorol yn gweithredu ar wahân i'w gilydd a bydd nifer y rolau hyn yn cael ei effeithio gan nifer y rolau cynorthwyol eraill a rolau proffesiynol uwch/is sydd ar gael. Bydd y ffordd o ddatblygu rolau ymarfer clinigol estynedig, uwch ac ymgynghorol ac ymhle yn dibynnu hefyd ar y patrwm staffio sydd ei angen ac anghenion gwasanaethau.

Drwy gynllunio'r gweithlu yn effeithiol, gellir pennu'r mathau o rolau ymarfer sydd angen eu datblygu er mwyn creu gweithlu cynaliadwy, paratoi ar gyfer newidiadau yn y dyfodol, nodi unrhyw fylchau yn y gweithlu a chynllunio ar eu cyfer, wrth reoli risg a chwilio am gyfleoedd newydd arloesol i ddatblygu'r gweithlu, yn cynnwys ymarfer estynedig, uwch ac ymgynghorol.

Mae'r dull o gynllunio'r gweithlu iechyd yng Nghymru wedi'i seilio ar Fframwaith Chwe Cham Sgiliau Iechyd®. Mae'r fframwaith yn seiliedig ar y canlynol sy'n cefnogi cynllunio gweithlu effeithiol:

- Cynaliadwyedd – dylai cynlluniau fod yn ymarferol a fforddiadwy
- Hyrwyddo syniadau arloesol
- Canolbwyntio ar y sgiliau a'r cymwyseddau sydd eu hangen yn hytrach na'r rhai sydd gennym nawr
- Seiliedig ar dystiolaeth a gwybodaeth
- Cynllunio integredig rhwng timau cyllid, gwasanaethau a'r gweithlu
- Proses ailadroddol
- Angen am arweinyddiaeth effeithiol
- Hyrwyddo cydweithio ac atebion a rennir



Gellir cael nifer o fanteision drwy ddatblygu cynllun gweithlu:

- Sicrhau cyflenwad o weithwyr i'r gweithlu a fydd yn dod â'r sgiliau a'r cymhwysedd sydd eu hangen i gwrdd ag anghenion iechyd y boblogaeth
- Datblygu cysylltiadau gweithio estynedig o fewn y sefydliad a hefyd â phartneriaid eraill
- Darparu ffocws ar gyfer dulliau posibl o gydweithio i ddatblygu'r gweithlu yn cynnwys drwy ddatblygu gweithio trawsbroffesiynol a thrawsffiniol
- Gwella'r gallu i gadw a recriwtio staff
- Gwneud y defnydd gorau o sgiliau presennol y staff a nodi gofynion am sgiliau at y dyfodol
- Cyfrannu at ddarparu gwasanaethau effeithiol ac effeithlon ar draws llwybrau.

Mae amrywiaeth o offer ac adnoddau defnyddiol ar gyfer cynllunio'r gweithlu sydd ar gael yma: [Pecyn Cymorth Cynllunio Gweithlu ac Adnoddau](#). (AaGIC 2023).

Cynllunio ar gyfer Olyniaeth

Er mwyn cynllunio'r gweithlu yn effeithiol, mae angen i sefydliadau sicrhau eu bod yn datblygu llif o dalentau i gymryd lle a/neu ychwanegu at eu cyflenwad o bobl sydd â sgiliau a gwybodaeth ar lefel estynedig, uwch ac ymgynghorol, i gymryd lle unrhyw ymarferwyr sy'n gadael ymarfer a hefyd lle mae angen i sefydliadau gyflwyno rolau newydd i ymateb i anghenion defnyddwyr gwasanaethau. Gelwir hyn yn cynllunio ar gyfer olyniaeth a dylid ei wneud fel rhan o weithgarwch y sefydliad i gynllunio'r gweithlu wrth bennu anghenion o ran y gweithlu at y dyfodol a sut i ddiwallu'r rhain. Mae hefyd yn bwysig ystyried cynllunio ar gyfer olyniaeth er mwyn i sefydliadau allu pennu'r addysg ôl-radd a doethurol y maent am ei chynnwys yn eu ceisiadau i AaGIC i gomisiynu addysg.

Y Broses Penderfynu a Seilwaith

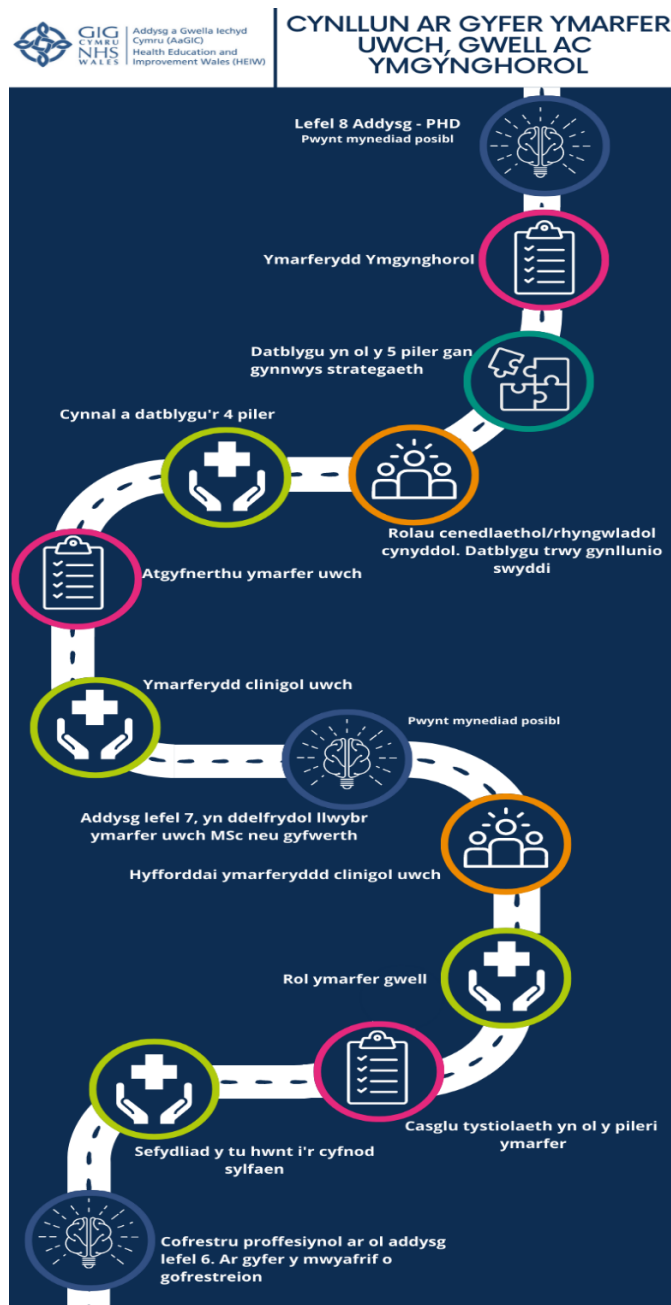
Mae'r fframwaith hwn yn ceisio hyrwyddo mwy o lywodraethu mewn perthynas â gweithredu a chynnal rolau estynedig, uwch ac ymgynghorol yng Nghymru, ond nid yw'n ceisio creu rhagor o fiwrocratiaeth na phrosesau adnoddau dynol cyfochrog ychwanegol. Cydnabyddir y bydd ymrwymiad i adolygiadau datblygu cadarn, datblygiad proffesiynol parhaus a chynllunio swyddi ar gyfer yr holl ymarferwyr clinigol uwch ac ymgynghorol presennol a darpar ymarferwyr clinigol uwch ac ymgynghorol yn gofyn am ymgysylltu sylweddol. Bydd gofyn i'r holl sefydliadau a byrddau iechyd sicrhau bod ganddynt arweinydd ar gyfer ymarfer clinigol uwch ac ymgynghorol. Yn y rhan fwyaf o sefydliadau mae hyn yn debygol o fod yn grŵp o weithwyr proffesiynol amlddisgyblaethol, i ganiatáu cynrychiolaeth; dylid cynnwys nyrsio, bydwreigiaeth, gweithwyr proffesiynol perthynol i iechyd a gwyddonwyr gofal iechyd os ydynt o fewn gweithlu'r sefydliad. Rydym yn cydnabod, yng Ngwasanaeth Ambiwlans Cymru, fod cynrychiolydd y gweithlu yn debygol o fod yn barafeddyg (neu berson o fewn y sefydliad sydd â'r wybodaeth a'r sgiliau i gynrychioli ymarfer clinigol estynedig, uwch ac ymgynghorol). Mae'n hanfodol bod yr arweinwyr yn gallu cynrychioli materion yn ymwneud ag ymarfer estynedig, uwch ac ymarfer ymgynghorol ar gyfer pob grŵp staff a bydd ganddynt lwybrau cyfathrebu clir i lefel weithredol yn y bwrdd iechyd neu'r sefydliad.

Rhaid iddo fod yn glir bod lefelau ymarfer estynedig, uwch ac ymgynghorol yn adlewyrchu set o gyfrifoldebau, cymwyseddau a galluoedd a fydd yn dangos ble y cyrhaeddwyd ar yr ysgol datblygu gyrfa ac y bydd yr ymarferwyr hyn yn atebol bob amser i'w corff rheoleiddio ar bob lefel ac ym mhob cyd-destun ymarfer.

Taith Gyrfa Ymarferwyr Estynedig, Uwch ac Ymgynghorol

Mae Ffigur 2 yn dangos taith gyrfa bosibl drwy'r lefelau ymarfer a ddisgrifir yn y fframwaith hwn. Fel pob taith, gellir dilyn gwahanol lwybrau, a bydd gwahanol opsiynau ar gyfer ymuno a gadael ar hyd y ffordd. Gall ymarferwyr dreulio gwahanol gyfnodau mewn rolau penodol ac ar wahanol lefelau ymarfer. Efallai y bydd ymarferwyr yn penderfynu aros ar ryw bwynt ac yn dewis aros ar y lefel honno, neu efallai y bydd amgylchiadau'n eu gorfodi i oedi. Bydd rhai proffesiynau yn cychwyn ar wahanol bwyntiau ar y daith oherwydd lefelau eu haddysg ar adeg cofrestru proffesiynol. Rhaid nodi, yn ogystal â chyflawniadau academaidd, y bydd prosesau gan gyflogwyr a/neu gyrff rheoleiddio i sicrhau cymhwysedd clinigol y lefel dan sylw.

Ffigur 2 Taith Gyrfa Bosibl ar gyfer Ymarferwyr Estynedig, Uwch ac Ymgynghorol.



Datblygiad Addysgol Lefelau Ymarfer Estynedig, Uwch ac Ymgynghorol

Er mwyn datblygu rolau ymarfer clinigol estynedig, uwch ac ymgynghorol, bydd angen cefnogaeth addysgol sylweddol fel y gellir darparu gofal diogel o ansawdd da. Mae cysondeb yn allweddol o ran sicrhau hyder yng ngallu a chymhwysedd yr ymarferwyr clinigol ar ddiwedd eu haddysg. Cam hollbwysig yw galluogi ymarferwyr clinigol i gydweithio â'u cyflogwyr i bennu anghenion addysgol yr unigolyn a ffyrdd i'w helpu i ddatblygu.

Mae'r ddarpariaeth o addysg yn cyfrannu at ddatblygu a chydabod cymhwysedd a gallu'r ymarferydd. Mae'r broses hon yn paratoi'r ymarferydd drwy roi'r gallu i gwrdd â gofynion a disgwyliadau'r lefel ymarfer ond nid yw'n rhoi statws ymarferydd estynedig, uwch neu ymgynghorol i'r ymarferydd ar ei phen ei hun. Y prif sbardun ar gyfer datblygu a chynnal yr ymarferydd yn ei swydd/rôl fydd y gallu i ddangos ei fod yn cwrdd ag anghenion y defnyddiwr gwasanaethau yn y rôl honno.

Rhaid i'r addysg a ddatblygir fod yn sylfaen i gynnal natur glinigol y rolau a gaiff eu datblygu drwy'r fframwaith hwn. Bydd yn hanfodol bod darparwyr addysg yn datblygu cyrsiau sy'n cynnwys deilliannau dysgu a fydd yn galluogi'r ymarferydd i gwrdd ag anghenion iechyd y boblogaeth yn ei wasanaeth, i symud ymlaen yn ei yrfa a meithrin sgiliau er mwyn gwella'r gwasanaeth drwy'r amser drwy arweinyddiaeth, addysg a dysgu, ymchwil, a meddwl yn strategol. Fel SAU a darparwyr addysg, bydd angen ymateb hyblyg i ofynion newidiol ymarferwyr ac arloesedd gwasanaeth/clinigol/gwyddonol. Bydd hyn yn galw am gydweithio mewn partneriaeth ar lefel uchel rhwng sefydliadau cyflogwyr, darparwyr addysg a rhanddeiliaid eraill.

Mae hefyd yn angenrheidiol sicrhau bod datblygiad addysg i ategu elfennau ymchwil rolau ymarferwyr hefyd yn cael ei gefnogi gan ddatblygu rolau academaidd clinigol.

Gan nad yw rolau a theitlau yn cael eu rheoleiddio ar hyn o bryd gan Gyrrff Proffesiynol, Statudol a Rheoleiddiol (PSRBs), ac eithrio gwyddonwyr clinigol ymgynghorol ar y Gofrestr Gwyddonwyr Arbenigol Uwch, mae diffinio rolau'n allweddol i baratoi ymarferwyr i gyflawni eu rôl, er mwyn sicrhau eu bod yn gweithio ar y lefel ymarfer a fwriadwyd ac er mwyn diogelu defnyddwyr gwasanaethau. Bydd hyn yn helpu sefydliadau i recriwtio i swyddi/rolau newydd ar sail gyson, i gynllunio ar gyfer olyniaeth ac i gynnal prosesau llywodraethu clinigol. Drwy ddiffinio rolau, rhoddir cymorth ac eglurder i gyflogwyr a chydweithwyr, a chyfrannu at ddiogelu defnyddwyr gwasanaethau, fel y bydd teitlau rolau yn cael eu defnyddio'n briodol ac o fewn cyfyngiadau'r rôl (HCPC 2021).

Yng Nghymru, mae nifer o fframweithiau y mae'n rhaid eu hystyried mewn perthynas ag ymarfer estynedig, uwch ac ymgynghorol mewn perthynas â datblygiad proffesiynol, rolau ac addysg (gweler Atodiadau 1, 2 a 3).

Mae nifer o broffesiynau a Cholegau Brenhinol yn datblygu eu fframweithiau cymhwysedd eu hunain e.e. Y Coleg Brenhinol Meddygaeth Frys (RCEM 2022) ar gyfer Ymarferwyr Clinigol Uwch, Cyfadran Meddygaeth Gofal Dwys (FICM 2008) ar gyfer Ymarferwyr Gofal Critigol Uwch (ACCP), a Choleg Brenhinol yr Ymarferwyr Cyffredinol (RCGP 2015) ar gyfer Uwch-ymarferwyr Nyrsio mewn Ymarfer Cyffredinol. Dylid defnyddio'r cymwyseddau hyn a chanllawiau a chynghor ychwanegol gan sefydliadau a Cholegau Brenhinol ochr yn ochr â fframweithiau, wrth hyrwyddo addysg ymarferwyr a llywodraethu rolau (gweler Atodiadau 1, 2 a 3).

Bydd y gofyniad am systemau effeithiol ar gyfer Cydnabod Dysgu Blaenorol (RPL) yn hanfodol er mwyn sicrhau bod holl fanteision y dysgu hyblyg sydd ar gael drwy Fframwaith Credydau a Chymwysterau Cymru (FfCChC) (LIC 2018) yn cael eu gwireddu. Mae FfCChC yn darparu ar gyfer Cydnabod Dysgu Blaenorol a throsglwyddo credydau rhwng prifysgolion. Bydd prifysgolion yng Nghymru yn dilyn eu gweithdrefnau eu hunain mewn perthynas â'r broses Cydnabod Dysgu Blaenorol.

Pennu Gofynion a Lefelau Academaidd

Defnyddir FfCChC o fewn y fframwaith hwn i sicrhau bod yr ymarferwyr clinigol yn gweithredu ar y lefel briodol a'u bod yn cyrraedd y lefel academaidd sydd i'w phriodoli i'w harbenigedd.

- Mae'r FfCChC yn diffinio'n glir y lefel dysgu sy'n ofynnol.
- Yng Nghymru, mae'r holl ddisgwyliadau o ran dysgu academaidd wedi'u seilio ar FfCChC, a defnyddir FfCChC gan yr holl sefydliadau dysgu yng Nghymru (Prifysgolion, Darparwyr Hyfforddiant Preifat a Chyrff Dyfarnu).
- Mae'r lefelau sydd wedi'u diffinio yn FfCChC yn darparu sylfaen gadarn ar gyfer datblygiad y dysgwr ac yn rhoi'r gallu i wahaniaethu rhwng y lefelau addysg ac ymarfer sydd eu hangen ar bob cam yng ngyrfa academaidd yr ymarferydd a'i gyflawniad academaidd.

Mae'r fframwaith hwn yn sefydlu'r egwyddor bod:

- Ymarfer estynedig wedi'i seilio ar addysg lefel 6 o leiaf (gan gydnabod y bydd nifer o ymarferwyr estynedig wedi cael rhywfaint o addysg ar lefel 7)
- Ymarfer uwch wedi'i seilio ar addysg ar lefel 7.

- Ymarfer ymgynghorol wedi'i seilio ar addysg ar lefel 7 ac addysg ôl-radd eang. Gall y rôl hon fod yn seiliedig ar addysg ar lefel 8 ond nid yw'n rhagamod ar gyfer penodi. Eithriad i hyn yw penodi gwyddonydd clinigol ymgynghorol yn GIG Cymru sy'n gofyn am addysg lefel 8

Dangos Cyflawniad Academaidd

Gellir dangos cyflawniad ar y lefel hon drwy ddyfarniadau academaidd, credydau, dysgu seiliedig ar waith neu drwy fapio deilliannau mewn portffolios yn erbyn y lefel. Rhaid i gytundeb ar y lefel hon gydweddu ag unrhyw ofynion PSRB, wrth i ofynion rheoleiddio barhau i ddatblygu.

Y nod yw symud at sefyllfa lle gellir dangos gallu ar y lefel ymarfer clinigol estynedig, uwch ac ymgynghorol drwy asesu portffolio o ddysgu a chymhwysedd. Dylai'r portffolio hwn fod yn un sy'n cynnwys tystiolaeth gyson o'r elfennau allweddol yn y lefel ymarfer, ond sydd hefyd yn adlewyrchu'r amrywiaeth o leoliadau clinigol a phroffesiynol lle gellir dangos hyn. Mae'r dull portffolio hwn ar waith trwy'r Academi Gwyddor Gofal Iechyd ar gyfer ymarfer lefel uwch (Cywerthedd Rhaglen Hyfforddi Gwyddonwyr) ac ymarfer ymgynghorol (Cyfwerthedd Gwyddonydd Arbenigol Uwch).

Asesu wrth Ymarfer

Un elfen allweddol yn yr addysg baratoadol ar gyfer ymarferwyr estynedig, uwch ac ymgynghorol fydd asesiad ffurfiol o gyflawniad y sgiliau, gwybodaeth, cymwyseddau a phriodoleddau ar y lefel briodol gan y gwahanol ymarferwyr, ar y lefel craidd ac yng nghyd-destun penodol eu hymarfer.

Er bod asesiadau ffurfiol ar gael i lawer o wyddonwyr gofal iechyd, ar gyfer nyrsio, bydwreigiaeth a gweithwyr proffesiynol perthynol i iechyd, hyd yn ddiweddar, mae'r broses hon wedi'i chyflawni mewn gwasanaethau ar lefel leol; fodd bynnag, mae hyn yn destun adolygiad ar hyn o bryd gan y Cyngor Nyrsio a Bydwreigiaeth (NMC) yn 2022 yn dilyn cyhoeddi Adroddiad Ymchwil Annibynnol Terfynol gan Gyngor y Proffesiynau Iechyd a Gofal (HCPC) ar Ymarfer Uwch yn 2021. Mae'r dull a ddefnyddir gan arweinwyr gwasanaethau i gael sicrwydd o gymhwysedd staff ar lefel estynedig, uwch ac ymgynghorol yn un hollbwysig o ran galluogi staff i weithio'n ymreolus gan ddefnyddio eu sgiliau, gwybodaeth, cymwyseddau a phriodoleddau yn y ffordd fwyaf effeithiol. Mae hefyd yn hanfodol o ran cynorthwyo comisiynwyr a darparwyr addysg i gynllunio, strwythuro a darparu rhaglenni.

Ar adeg cyhoeddi hyn, nid oes safonau cyffredinol clir ar gyfer asesu ymarfer yn yr holl broffesiynau, a cheir rhai gwahaniaethau rhwng canllawiau'r PSRBs ynghylch pwy fydd yn asesu cymwysterau

penodol (e.e. NMC a'r HCPC ar ragnodi annibynnol). Rhaid i gyflogwyr ac ymarferwyr sicrhau eu bod yn cwrdd â gofynion y PSRB perthnasol ar gyfer asesu a chofnodi cymwysterau.

Ar hyn o bryd, mae ymarfer yn cael ei asesu mewn nifer o wahanol ffyrdd, ac mae'r gwahanol PSRB yn pennu gofynion gwahanol ar gyfer dilysu. Gall hyn effeithio ar y gallu i safoni'r asesu ar gyfer ymarfer clinigol estynedig, uwch ac ymgynghorol ac ar y llwyth gwaith sydd gan aseswyr, a hynny yn y pen draw yn cael effaith ar y gwaith o ddarparu gwasanaethau.

Un egwyddor sylfaenol yw y bydd y gweithiwr iechyd proffesiynol sy'n asesu cydrannau ymarfer yr addysg yn un sy'n ddigon profiadol yn ei rôl. Rhaid iddo gael cydnabyddiaeth o hynny hefyd gan y sefydliad a'r darparwr addysg. Gall rolau ymarfer clinigol uwch, uwch ac ymgynghorol gwmpasu amrywiaeth o weithgareddau a gyflawnwyd yn flaenorol gan nifer o wahanol ymarferwyr, mae'n bosibl y bydd angen cael nifer o aseswyr sy'n brofiadol yn y galwedigaethau hyn. Mewn sefyllfa o'r fath, bydd angen i'r darparwr academiaidd benderfynu, yn unol â gofynion rheoliadol y PSRB, pwy fydd yr asesydd arweiniol er mwyn cyd-drefnu a sicrhau ansawdd y gweithgareddau asesu.

Bydd y portffolio o dystiolaeth yn darparu strwythur ar gyfer prosesau llywodraethu lleol i fonitro ymarferwyr clinigol estynedig, uwch ac ymgynghorol, yn eu haddysg gychwynnol ac wrth asesu sgiliau, gwybodaeth, cymwyseddau a phriodoleddau wedyn er mwyn sicrhau safoni rhwng sefydliadau cyflogwyr. Bydd hyn yn cynnwys templedi portffolio cyffredin, gyda mwy o ddigidoleiddio, a chytuno ac felly safoni'r gofynion am sgiliau ar bob lefel ymarfer, a'r ffordd i gynnal ac asesu'r sgiliau hyn, a chanllawiau ar weithredu a meincnodi portffolios, yn gysylltiedig â gofynion y PSRB lle bo'n berthnasol. Bydd hyn yn cynyddu llwyth gwaith yr addysgwyr ac aseswyr ymarfer, a bydd angen i hyn gael ei adlewyrchu mewn cynlluniau gweithlu a dadansoddiadau o weithgarwch.

Bydd disgwyl i sefydliadau ddatblygu prosesau i sicrhau bod ymarferwyr yn gallu cyflwyno eu portffolios a bod sefydliadau'n gofalu bod ymarferwyr yn bodloni'r holl golofnau ar y lefel ymarfer sy'n gymwys.

Bydd rôl yr asesydd profiadol yn hanfodol o ran hyrwyddo llywodraethu da drwy gadarnhau sgiliau, gwybodaeth, cymwyseddau a phriodoleddau'r ymarferydd estynedig, uwch neu ymgynghorol. Yn aml, mae'r angen i sicrhau rolau priodol a dibynadwy i asesu ymarfer mewn rhaglenni addysg wedi cael ei ddiwallu drwy recriwtio gweithwyr proffesiynol uwch mewn ymarfer, yn ôl y galw ar y pryd. Er bod rhai enghreifftiau o arferion rhagorol mewn gwasanaethau a sefydliadau addysg uwch wrth sicrhau bod rolau goruchwylio ac asesu o'r fath ar gael yn gyson ac wrth baratoi a chynorthwyo'r 18 Fframwaith Proffesiynol ar gyfer Ymarfer Clinigol Estynedig, Uwch ac Ymgynghorol yng Nghymru

aseswyr, mae anawsterau gwirioneddol yn codi wrth ddiogelu, cynnal a sicrhau ansawdd y broses hon.

Er mwyn i sefydliadau ddatblygu ymarferwyr clinigol estynedig, uwch ac ymgynghorol, bydd angen buddsoddi mewn staff a'u cynorthwyo i sicrhau bod modd asesu wrth ymarfer. Dylai sefydliadau ddynodi mentoriaid, goruchwylwyr ac aseswyr ar gyfer yr holl elfennau ymarfer yn y conglfeini.

Asesu Ymarfer Rhyngbroffesiynol a Chymhwysedd

Rhyngbroffesiynol

Bydd dysgu a gweithio rhyngbroffesiynol yn cyfrannu at ddysgu ac asesu wrth ymarfer. Mae'n bosibl y bydd sefydliadau am ystyried defnyddio cydweithwyr mewn sefydliadau eraill lle mae cyfyngiadau o ran profiad galwedigaethol, lefel ymarfer, a'r gallu i asesu ymarfer yn fewnol. Yn draddodiadol, mae'r addysg, asesu a chymorth ar gyfer ymarfer clinigol estynedig, uwch ac ymgynghorol wedi dibynnu'n helaeth ar fewnbwn gan staff meddygol. Er y gall hyn fod yn briodol o hyd mewn rhai achosion, mae'n bwysig cydnabod twf y sgiliau a'r arbenigedd ymysg yr ymarferwyr clinigol uwch ac ymgynghorol ledled Cymru a bod y rhain yn cael eu defnyddio wrth addysgu ac asesu yn yr holl broffesiynau.

Gan fod nifer yr aseswyr ar lefelau ymarfer uwch ac ymgynghorol yn gyfyngedig, bydd angen i gyflogwyr ddatblygu systemau adolygu gan gymheiriaid, yn enwedig mewn perthynas ag asesu cymhwyseddau yn barhaus, gyda dulliau llywodraethu clir. Lle bo'n briodol, gall hyn ddigwydd rhwng proffesiynau drwy hybu dysgu ac addysgu rhyngbroffesiynol.

Ymarfer Clinigol Estynedig

Diffinio Ymarfer Estynedig

Mae lefel ymarfer clinigol estynedig yn golygu lefel ymarfer sy'n mynd yn bellach na'r cofrestriad proffesiynol cychwynnol gyda Chyrff Rheoleiddio Gofal Iechyd Statudol (Ile mae hyn ar lefel raddedig) ac sy'n eistedd cyn ymarfer uwch (Leary 2022). Yn dilyn cadarnhad ôl-gofrestru, bydd gweithwyr proffesiynol yn ennill cymwyseddau trwy addysg a/neu ddysgu seiliedig ar waith a'i asesu ar lefel 6 neu 7 ond nid ydynt yn bodloni lefel o arfer uwch ar draws pob un o bedair congflaen ymarfer uwch (clinigol, rheolaeth ac arweinyddiaeth, ymchwil)

Mae'n lefel ymarfer y cydnabyddir ei bod o fewn cwmpas ymarfer yr unigolyn. Mae'r lefel estynedig hon o ymarfer clinigol yn ategu'r sgiliau, gwybodaeth, profiad a safonau uchel o driniaeth a gofal a ddarperir gan weithwyr proffesiynol ac ymarferwyr o fewn y timau amlddisgyblaeth i ddefnyddwyr gwasanaethau a'u teuluoedd. Fel arfer, bydd ymarferwyr clinigol estynedig yn cyfrannu at gyfnodau gofal yn eu maes ymarfer (arbenigol) eu hunain.

Mae'n bwysig nodi y byddai'r rolau hyn yn cael eu galw, yn draddodiadol, yn rolau arbenigol neu arbenigol iawn. Fodd bynnag, mae cydnabyddiaeth bod gwybodaeth arbenigol yn bodoli yn yr holl broffesiynau ac arbenigeddau ac felly nid yw'r term hwn yn fuddiol o ran diffinio lefel ymarfer.

Cydnabod Ymarferwyr Estynedig

Bydd nifer mawr o ymarferwyr yn atgyfnerthu eu sgiliau ar ôl cofrestru a byddant yn debygol o ddysgu sgiliau clinigol newydd yn ogystal â chymryd rhan mewn prosiectau yn y gweithle a gwirfoddoli ar gyfer rhagor o gyrsiau a hyfforddiant. Drwy brosesau Adolygiadau Arfarnu a Datblygu Perfformiad (PADR), gellir cynnig arweiniad i ymarferwyr a darparu cyllid iddynt geisio ennill cymwysterau ôl-gofrestru. Mae'n debygol y bydd yr ymarferwyr clinigol hyn ymhen amser yn dechrau casglu tystiolaeth sy'n gyson â phedwar congflaen ymarfer uwch ond nid ar yr un lefel o addysg neu ymarfer, ar y cyfan, â'r lefel ymarfer uwch. Bydd nifer ohonynt yn sicrhau'r sgiliau sydd eu hangen i ddarparu mentora a goruchwyliaeth i rai sydd newydd gofrestru, gan ddysgu sgiliau clinigol newydd a chyfrannu i brosiectau seiliedig ar waith. Drwy gwmpasau ymarfer diwygiedig a/neu eu penodi i swyddi newydd, byddant yn gweithio ar lefel estynedig.

Drwy ddatblygu ymarfer ar lefel estynedig, bydd ymarferwyr medrus, gwybodus ar gael i fynd i'r afael ag anghenion iechyd a chymdeithasol mewn modd amserol, gyda'r sgiliau a'r wybodaeth ar lefel uwch nag ar adeg cofrestru. Gall hyn fod yn fodd hefyd i gadw staff drwy ymgysylltu a'u galluogi i gamu ymlaen yn eu gyrfa.

Addysg

Dangos addysg ôl-gofrestru (lefel BSc neu gymhwyster cyfatebol sy'n berthnasol i faes ymarfer). Gellir cyflawni hyn drwy:

- Ymgymryd ag addysg ar lefel 6, diploma ôl-radd neu addysg ar lefel 7 (MSc) sy'n berthnasol i'r maes ymarfer clinigol.
- Lle mae mecanweithiau yn eu lle a gofynion PSRBs yn caniatáu, gellir dangos hyn hefyd trwy ddyfarniad academiaidd, credyd, dysgu seiliedig ar waith neu drwy fapio canlyniadau portffolio yn erbyn y lefel

Ar gyfer y rheini sydd am gyrraedd lefel ymarfer uwch, gallant geisio ennill gradd MSc neu lwyddo mewn Modiwlau Lefel M sy'n berthnasol i'w maes ymarfer. Bydd disgwyl iddynt gadw portffolio o dystiolaeth gyfredol ar gyfer y pedair congifaen ymarfer er mwyn dangos y lefel y maent wedi'i chyrraedd.

Hybu Ymarfer Estynedig

Bydd ymarfer estynedig yn ymwneud yn bennaf o hyd ag ymarfer clinigol. Dylid cynnig a chynnal cyfleoedd i ddatblygu yn ôl galwadau'r gwasanaeth a thrwy broses arfarnu, gan neilltuo amser ac arian i hyrwyddo datblygu o fewn y gyllideb sydd ar gael.

Dylid darparu cwmpasau ymarfer a phatrymau gweithio ar gyfer rolau ar lefel ymarfer clinigol estynedig er mwyn gallu datblygu a defnyddio sgiliau. Drwy benodi i swyddi sydd â theitlau, rolau a bandiau priodol, bydd sefydliadau'n gallu pennu a dathlu'r lefel ymarfer hon. Bydd angen cynnal PADR blynyddol i hyrwyddo datblygiad y rheini sydd mewn rolau estynedig. Rhagwelir y bydd camau i ddatblygu staff sydd newydd gofrestru nes iddynt gyrraedd lefel ymarfer clinigol estynedig yn fodd i ymgysylltu â nhw a'u helpu i gamu ymlaen yn eu gyrfa a gall hyn fod o gymorth i'w cadw. Dylid hyrwyddo camau i neilltuo amser a chyllid i gynnig cyfleoedd a chymorth i staff er mwyn eu datblygu a hyrwyddo nodau sefydliadol.

Llywodraethu

Er mwyn hwyluso cynnydd mewn lefelau gweithio, rhaid caniatáu i ymarferwyr clinigol estynedig ymarfer yn glinigol a defnyddio sgiliau. Rhaid i sefydliadau sicrhau bod llinellau clir ar gyfer adrodd ac atebolrwydd. Dylid diffinio disgrifiadau swydd a chwmpasau ymarfer er mwyn darparu ar gyfer ymarfer, ac i ddiogelu defnyddwyr gwasanaethau ac ymarferwyr.

Dylid annog ymarferwyr clinigol estynedig i ddatblygu a chadw portffolio o dystiolaeth i ddangos eu cyflawniadau. Dylent gael eu hannog i'w gysylltu â'r pedwar conglfaen ymarfer i baratoi at geisio cyrraedd y lefel ymarfer uwch. Dylid mabwysiadu canllawiau ar bortffolios (AaGIC 2023) i'w helpu i ddatblygu eu portffolio.

Byddai ymarfer clinigol estynedig yn gallu arwain at ddatblygu pellach at y lefel ymarfer clinigol uwch neu gall yr unigolyn ddewis aros ar y lefel ymarfer hon. Fel arfer, bydd yr unigolion sydd mewn rolau ymarfer clinigol estynedig wedi derbyn addysg ôl-gofrestru berthnasol hyd at ac yn cynnwys addysg ar lefel 7 (ond efallai nad yw wedi cwblhau MSc lefel 7 llawn neu gyfwerth ar gyfer ymarfer uwch).

Dangos Cymhwysedd

Lefel ymarfer estynedig: y prif ddull o asesu cymhwysedd fydd adolygiad datblygiad proffesiynol blynyddol. Bydd yr ymarferydd yn cael ei annog i gadw portffolio o dystiolaeth yn gysylltiedig â'r pedair conglfaen ymarfer.

Cymorth sefydliadol i Ymarferwyr Clinigol Estynedig

- Dynodi staff cofrestredig sydd â'r gallu i weithio ar lefel ymarfer estynedig.
- Helpu staff i ddatblygu drwy ddarparu arweinyddiaeth, hyfforddiant, cyllid ac amser gwarchoddedig
- Cydnabod bod ymarfer estynedig yn cyfrannu i'r sefydliad a parchu'r rheini sydd am aros ar y lefel ymarfer hon.
- Dynodi'r rheini sydd â'r awydd a'r gallu i geisio cyrraedd lefel ymarfer clinigol uwch a darparu Mentoriaeth Glinigol i'w helpu i ddatblygu yn eu rôl.
- Darparu cyllid i'w helpu i ddatblygu at addysg ar lefel 7/ Gradd Meistr.
- Darparu amser astudio i ddilyn cyrsiau Prifysgol.
- Darparu cyfleoedd i ddilyn rhaglenni addysg fewnol.

- Neilltuo amser ar gyfer Datblygiad Proffesiynol Parhaus i'w helpu i ddatblygu portffolio o dystiolaeth gyfredol am addysg, sgiliau, gwybodaeth, cymwyseddau a phriodoleddau.

Ymarfer Clinigol Uwch

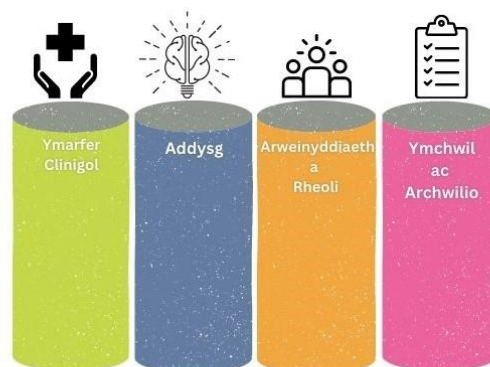
Diffinio Ymarfer Clinigol Uwch

Yng Nghymru, y diffiniad o Ymarfer Clinigol Uwch yw:

“A role, requiring a registered practitioner to have acquired an expert knowledge base, complex decision-making skills, and clinical competencies for expanded scope of practice, the characteristics of which are shaped by the context in which the individual practices. Demonstrable, relevant Masters level education is recommended for entry level”. NLIAH (2010)

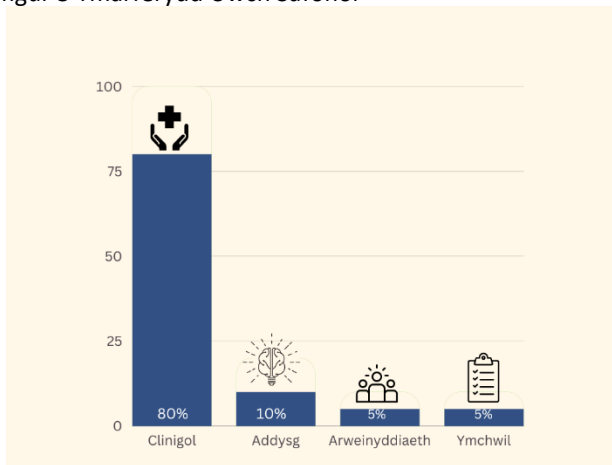
Yng Nghymru, cydnabyddir hefyd bod llawer o ymarferwyr yn datblygu eu hymarfer ond efallai nad ydynt yn gweithio mewn rôl glinigol benodol. Un o brif egwyddorion y fframwaith hwn yw y dylid cydnabod bod ymarfer uwch, er ei ddiffinio ar sail rôl yn bennaf, yn derm hefyd am lefel ymarfer ac y dylai unigolion gael cymorth drwy addysg ac ar sail egwyddorion llywodraethu a ddiffiniwyd yn y fframwaith hwn wrth gynllunio eu datblygiad. Yn yr achosion hyn, mae'n bosibl na fydd y rolau'n ymwneud ag ymarfer clinigol yn unig, ac y bydd achlysuron lle byddai'r unigolyn yn gallu gweithio ar lefel uwch mewn meysydd ymarfer eraill y bydd nifer o'r egwyddorion yn y fframwaith hwn yn gymwys iddynt hefyd. Egwyddor bwysig yw y bydd yr holl ymarferwyr, wrth symud ymlaen yn eu rôl, wedi datblygu eu sgiliau a'u gwybodaeth ddamcaniaethol at yr un safonau ac y dylid eu grymuso i wneud penderfyniadau lefel uchel sy'n debyg o ran eu cymhlethdod a'u cyfrifoldeb. Bydd yr holl swyddi lle mae'r ymarfer yn symud yn ei flaen yn cynnwys rhai elfennau o ymarfer, a elwir yn golofnau ymarfer uwch, ac yn yr achosion hyn bydd cynnwys y rolau penodol yn cael ei bennu'n lleol drwy gynllunio swyddi.

Pedwar Conglfaen Ymarfer Clinigol Uwch

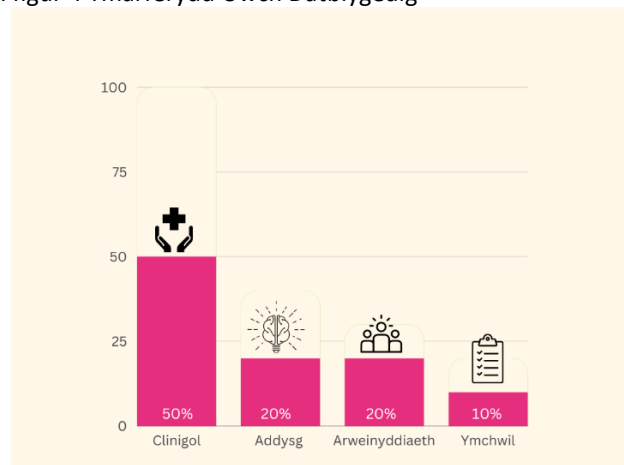


Mae Ffigurau 3 a 4 yn dangos sut y gellir defnyddio amser yn wahanol i'r pedwar conglaen o fewn rolau unigol, ond maent yn atgyfnerthu, ar gyfer y rolau clinigol ymarfer uwch sy'n ymwneud â'r fframwaith hwn, y conglaen clinigol fydd yr un fwyaf amlwg. Atgoffir hefyd fod ymarfer clinigol yma yn ymwneud â'r holl ymarfer sy'n cyfrannu at lwybrau cleifion, gan gynnwys profion diagnostig. Mae Ffigur 3 yn dangos Ymarferydd Uwch sydd â chynllun swydd safonol: dylai ymarferwyr uwch dreulio o leiaf 20% o'u hamser ar addysg, arweinyddiaeth ac ymchwil; mae'r 80% ychwanegol ar gyfer ymarfer clinigol. Mae Ffigur 4 yn dangos Ymarferydd Uwch sy'n debygol o fod yn fwy profiadol ac sydd wedi datblygu yn y conglaeni addysg, arweinyddiaeth ac ymchwil ac sydd felly'n treulio llai o amser mewn rôl glinigol.

Ffigur 3 Ymarferydd Uwch Safonol



Ffigur 4 Ymarferydd Uwch Datblygedig



Mae'n bwysig cydnabod y bydd ymarferwyr yn gweithio ar draws y pedwar conglaen ond eu bod yn debygol o newid eu ffocws a chanran yr amser a gaiff ei dreulio ar y gwahanol golofnau dros amser. Bydd ymarferwyr profiadol yn debygol o dreulio mwy o amser yn darparu addysg i eraill neu gallent fod â mwy o ran mewn arwain a rheoli staff eraill.

Cydnabod Ymarfer Uwch

Gall ymarferwyr clinigol uwch ddatblygu o rolau ymarfer clinigol estynedig. Yn ddelfrydol, bydd ymarferwyr uwch yn dechrau mewn rolau hyfforddi ar gyfer swyddi ymarferwyr uwch arbenigol penodol a all gael eu cefnogi gan Golegau Brenhinol, er enghraifft y Coleg Brenhinol Meddygaeth Frys (RCEM) neu Gyfadran Meddygaeth Gofal Dwys (FICM). Drwy dderbyn addysg ar lefel 7 sy'n berthnasol i'r arbenigedd clinigol a thrwy ddatblygu portffolio ar gyfer conglaeni ymarfer uwch, bydd yr ymarfer yn datblygu i gyrraedd y lefel ymarfer uwch.

Bydd disgwyl i sefydliadau cyflogwyr gydnabod pawb o'r rheini sydd wedi'u cyflogi ar lefel ymarfer uwch. Sicrheir hyn drwy gadarnhau disgrifiadau swydd, drwy gyflawniadau addysgol a thrwy gyflwyno portffolios i'r sefydliad cyflogi.

Addysg

Os oes modd, bydd ymarferwyr yn cael eu cydnabod drwy broses PADR ac yn cael cymorth i gofrestru ar gyfer rhaglen MSc mewn ymarfer clinigol uwch. Bydd yr ymarferydd yn dangos ei fod wedi derbyn addysg ar lefel 7 (MSc neu gymhwyster cyfatebol) a chyflawniad drwy gwblhau MSc mewn Ymarfer Clinigol Uwch yn ei faes ymarfer arbenigol a bydd yn cadw portffolio o dystiolaeth ar gyfer pedair conglfaen ymarfer uwch.

Er enghraifft:

- Caiff ymarferydd ei recriwtio i rôl Uwch-ymarferydd Gofal Critigol (ACCP) dan hyfforddiant. Mae'n dilyn y llwybr ar gyfer cwblhau MSc mewn Ymarfer Clinigol Uwch, wrth gwblhau cymwyseddau'r Gyfadrn Meddygaeth Gofal Dwys (FICM) ar gyfer swydd ACCP. Ar ôl cyflawni hyn, mae'r ymarferydd yn cofrestru gyda'r FICM ac yn cael ei benodi i rôl ACCP, a'r bwrdd iechyd yn cydnabod ei rôl ymarfer glinigol uwch ac yn cofnodi hyn ar ESR.

Fodd bynnag, mae'n bwysig bod cyflogwyr yn cydnabod bod gyrfaedd yr ymarferwyr yn ymestyn dros ddegawdau ac y gallent newid eu siwrnai gyrfa. Derbynnir felly fod angen cyfwerthedd.

Mae enghreifftiau o gyfwerthedd wedi'u dangos isod:

- Roedd yr ymarferydd wedi dechrau gyrfa mewn addysg, wedi cychwyn ar raglen MSc a gadael ar ôl ennill diploma ôl-radd. Wedyn roedd yr ymarferydd wedi cwblhau diploma ôl-radd arall mewn Ymarfer Clinigol. Roedd y bwrdd iechyd wedi cydnabod bod y dysgu academiaidd a'r portffolio yn gyfwerth â'r llwybr MSc a phenodwyd yr ymarferydd i rôl uwch-ymarferydd Clinigol.
- Roedd yr ymarferydd wedi cwblhau rhaglen BSc Ymarferydd Nyrsio, yn ogystal â chwblhau a pharhau â chymwyseddau cenedlaethol i ymarferwyr gofal sylfaenol. Ers hynny, mae wedi cwblhau MSc mewn Ymarfer Proffesiynol, gan ddangos tystiolaeth drwy hynny ar gyfer pedwar conglfaen ymarfer uwch.

Cyfrifoldeb y sefydliad cyflogi yn y pen draw yw sicrhau bod y rheini sy'n defnyddio'r teitl ymarfer uwch yn gallu dangos tystiolaeth o weithio ar y lefel hon yn y conglfeini ymarfer uwch.

Llywodraethu

Er mwyn hwyluso lefelau uwch o weithio, rhaid caniatáu i ymarferwyr clinigol uwch ymarfer yn glinigol a defnyddio sgiliau. Rhaid i sefydliadau sicrhau bod llinellau clir ar gyfer adrodd ac atebolrwydd. Dylid diffinio disgrifiadau swydd a chwmpasau ymarfer er mwyn darparu ar gyfer ymarfer, ac i ddiogelu defnyddwyr gwasanaethau ac ymarferwyr.

Rhaid i ymarferwyr clinigol uwch gadw portffolio o dystiolaeth i ddangos eu cyflawniadau. Dylid mabwysiadu canllawiau AaGIC ar bortffolios (2023) i'w helpu i ddatblygu'r portffolio neu'r fformat electronig. Bydd disgwyl i sefydliadau sicrhau bod y portffolios yn dangos tystiolaeth ar gyfer y pedair congflaen ymarfer drwy gynnal PADR blynyddol gan reolwr llinell priodol ac rydym yn argymhell cynnal adolygiad ffurfiol bob tair blynedd.

Byddai ymarfer clinigol uwch yn gallu arwain at ddatblygu pellach at y lefel ymgynghorol neu gall yr unigolyn ddewis aros ar y lefel ymarfer hon.

Dangos Cymhwysedd

Lefel ymarfer uwch: y prif ddull o asesu cymhwysedd fydd drwy gadw portffolio i ddangos gweithgareddau ym mhob un o bedair congflaen ymarfer uwch. Gellid defnyddio dyddlyfrau neu gofnodion o achosion a/neu ymgynghoriadau hefyd i ddangos tystiolaeth o weithgarwch a chymhwysedd.

Cymorth sefydliadol i Ymarferwyr Clinigol Uwch

Er mwyn hwyluso cynnydd mewn lefelau gweithio, rhaid cynorthwyo ymarferwyr clinigol uwch i ymarfer ar y lefelau hyn.

- Dylai sefydliadau fabwysiadu Disgrifiadau Swydd Cymru Gyfan ar gyfer ymarferwyr clinigol uwch er mwyn helpu i safoni rolau ledled Cymru.
- Dylid datblygu cynllun swydd clir y bydd yr ymarferydd a'r sefydliad cyflogi yn cytuno arno. Dylai'r cynllun swydd gynnwys amser i hwyluso gwaith ar gyfer y pedwar congflaen ymarfer uwch er mwyn cwrdd â'r gofynion am ymchwil, arweinyddiaeth ac addysg yn y rôl (yr awgrym yw 20% ar y dechrau).
- Bydd ymarferwyr clinigol yn gweithio o fewn cwmpas ymarfer diffiniedig a fydd yn ehangu drwy addysg a chadarnhau cymhwysedd.

- Rhaid i ymarferwyr clinigol uwch ddatblygu a chadw portffolio o dystiolaeth i ddangos eu bod yn parhau i fodloni'r congffeini ymarfer ar lefel uwch. Gall sefydliadau sy'n cyflogi darparu gweithdai i gynorthwyo ymarferwyr i ddatblygu eu portffolio.
- Bydd angen i sefydliadau sy'n cyflogi ddatblygu prosesau i asesu'r portffolio ymarfer uwch er mwyn cydnabod y rheini sydd mewn rolau ymarfer clinigol uwch a'u safoni.
- Dylai byrddau iechyd, academiâu gofal sylfaenol a chymunedol, a sefydliadau eraill fynd ati i greu fforymau i ganiatáu rhannu arbenigedd, rhwydweithio, ac i roi llais i ymarferwyr clinigol uwch.
- Bydd angen darparu cymorth ar ffurf seilwaith i ymarferwyr clinigol uwch er mwyn bodloni'r congffeini anghlinigol. Dylid sicrhau bod cyfleusterau TG a swyddfeydd ar gael iddynt .
- Mae'n bwysig nodi y bydd blynyddoedd o brofiad a medrusrwydd mewn sgiliau clinigol gan nifer mawr o ymarferwyr ar y lefelau ymarfer hyn. Gall dyddlyfrau i gofnodi sgiliau neu gyfarfodydd clinigol fod yn fuddiol i ddangos cymhwysedd parhaus. Fodd bynnag, dylai cyflogwyr fod yn ymwybodol y gallai'r ymarferwyr hyn fod ag angen dangos tystiolaeth o nifer o sgiliau a bod hyn yn galw am amser ac ymdrech, ac yn gallu amharu ar y defnydd o amser yr ymarferydd.
- Mae ymarferwyr uwch yn debygol o chwilio am heriau newydd. Rydym yn sylweddoli y bydd yr ymarferydd a'r sefydliad wedi buddsoddi llawer o amser ac arian er mwyn cyrraedd y lefel ymarfer hon. Mae modd cynyddu'r gallu i gadw staff drwy barhau i hybu datblygiad a lles ymarferwyr. Er mwyn cymell staff i aros yn eu rolau am gyfnodau hwy, dylid cynnig cyfleoedd gyrfa i ddatblygu diddordebau arbenigol, er enghraifft, cyfleoedd i addysgu o fewn Sefydliad Addysg Uwch.
- Bydd y fframwaith hwn yn helpu sefydliadau i fabwysiadu dulliau cyson o lywodraethu lleol o ran cynnwys 'Ymarfer Uwch' yn nheitlau rolau a chynllunio'r gweithlu ar lefel leol a chenedlaethol. Dylai sefydliadau'r GIG gadw cofnodion priodol i ddibenion archwilio a chynllunio. Er mwyn hyrwyddo proses ar gyfer cymeradwyo camau i ddatblygu swyddi uwch-ymarferwyr a fydd yn gyson ar lefel genedlaethol ond yn cael ei rheoli'n lleol, rydym

yn cynnig y dylid cyflwyno'r broses ganlynol er mwyn sicrhau bod y meini prawf craidd ar gyfer rôl uwch-ymarferydd yn cael eu cymhwyso'n gyson gan bob sefydliad yn GIG Cymru.

Mae'r adran sy'n dilyn yn amlinellu'r broses ar gyfer sefydlu rolau Uwch-ymarferydd.

Proses Cymeradwyo ar gyfer Uwch-ymarferwyr yn GIG Cymru

Nid yw'r fframwaith hwn yn ceisio cyfyngu ar allu sefydliadau i ddatblygu swyddi penodol. Yn hytrach, mae'n darparu meincnod ar gyfer y lefel ymarfer bwysig hon. Fodd bynnag, mae'n bwysig nodi:

- Na ddylid caniatáu cynnwys y term 'Ymarfer Uwch' yn nheitlau swyddi sy'n is na band 7 gan na fyddai'r swydd yn cyrraedd y lefel o wybodaeth, hyfforddiant a phrofiad sydd ei hangen i gyflawni'r rôl (ac eithrio'r rheini sy'n hyfforddi i fod yn uwch-ymarferwyr clinigol).
- Gellir cael swyddi mewn cyd-destunau penodol lle byddai'r meini prawf ar gyfer 'ymarfer uwch' yn gymwys ond lle mae cyfrifoldebau ychwanegol penodol wedi'u cynnwys hefyd yn y disgrifiad swydd sy'n golygu y gallai'r rôl fod yn gysylltiedig â band uwch.
- Mae'n bosibl y bydd rhai rolau wedi'u diffinio gan Goleg Brenhinol a bod canllawiau ar Fandiau Cenedlaethol ar gael eisoes. Pe byddai staff yn cael eu cyflogi yn y rolau hyn ar fand is, byddai hynny'n debygol o amharu ar y gallu i recriwtio a chadw staff .

Bydd angen i sefydliadau'r GIG benderfynu a oes angen swyddi newydd ar lefel ymarfer uwch drwy ystyried gofynion y Fframwaith cenedlaethol hwn a thrwy gwblhau'r canlynol:

- Dadansoddi anghenion gwasanaethau a chyflwyno achos o blaid sefydlu'r swydd newydd.
- Ymgysylltu'n gynnar â rhanddeiliaid allweddol, yn cynnwys timau clinigol, wrth sefydlu'r rôl.
- Nodi sut bydd y rôl yn cyfrannu'n effeithiol at ddarparu/datblygu gwasanaethau at y dyfodol a chwblhau gwerthusiad trwyadl o'r effaith ar wasanaethau sydd i'w sicrhau drwy'r rôl hon.
- Er 2015 mae wedi bod yn orfodol yn GIG Cymru (LIC 2015) fod yr holl deitlau ymarfer uwch ac ymgynghorol yn cael eu cofnodi ar ESR. Disgwylir i fyrddau iechyd gadarnhau'r holl ymarferwyr clinigol sy'n defnyddio'r teitl ymarfer uwch. Mae hyn yn darparu ar gyfer casglu data er mwyn 29 Fframwaith Proffesiynol ar gyfer Ymarfer Clinigol Estynedig, Uwch ac Ymgynghorol yng Nghymru

canfod pa feysydd proffesiynol ac ardaloedd daearyddol sy'n datblygu ac yn cyflogi ymarferwyr uwch ac ymgynghorol. Mae hefyd yn helpu byrddau iechyd a sefydliadau sy'n cyflogi i gynllunio addysg a chynorthwyo proffesiynau neu ardaloedd lle mae llai o ymarferwyr a rolau o'r fath.

- Rhaid i sefydliadau sy'n cyflogi sicrhau bod llinellau clir ar gyfer adrodd ac atebolrwydd ac mae angen i aelodau eraill y tîm ddeall a chefnogi'r rôl. Disgwylir i bob bwrdd iechyd, ymddiriedolaeth a sefydliad ddynodi arweinydd corfforaethol a chlinigol ar gyfer ymarfer uwch. Bydd gofyn i'r arweinwyr gefnogi'r gwaith o ddatblygu a llywodraethu rolau ymarfer uwch amlbroffesiwn.

Ymarfer Clinigol Ymgynghorol

Diffinio Ymarfer Clinigol Ymgynghorol

Datblygwyd swyddi ymarferwyr clinigol ymgynghorol i ddechrau yn y 1980au o fewn gwyddor gofal iechyd ac yn y 1990au dilynodd ym maes nyrsio, yn dilyn ymgynghoriad eang a oedd yn cydnabod bod y strwythur gyrfaedd ar y pryd yn arwain at staff profiadol yn gadael swyddi gofal uniongyrchol i ddefnyddwyr gwasanaeth am yrfaedd ym maes rheoli neu addysgu. Roedd yr ymgynghoriad hwn wedi tynnu sylw hefyd at y rolau newydd ac arloesol a ddatblygwyd gan nyrsys ac at y ffaith bod mentrau dan arweiniad nyrsys yn arwain at wella gwasanaethau ac ansawdd gofal (Cylchlythyr y Gwasanaeth Iechyd, 1999). Yr her oedd cadw'r staff profiadol hyn mewn lleoliadau clinigol a chyhoeddwyd bod swydd y nyrs ymgynghorol i gael ei sefydlu. Ers hynny, mae rolau ymarferwyr clinigol ymgynghorol wedi datblygu ar draws ystod o broffesiynau, er enghraifft parafeddygon, ffisiotherapyddion a nifer cynyddol o wyddonwyr gofal iechyd. Mae nifer o broffesiynau wedi darparu canllawiau ar swyddi ymgynghorol (gweler Atodiadau 1 a 2).

Er ei bod yn anorfod y bydd y teitl yn cael ei gymharu ag un y meddyg ymgynghorol, mae'n bwysig cydnabod bod 'ymgynghorydd' yn deitl a ddefnyddir mewn nifer o feysydd i gyfeirio at berson sy'n darparu cyngor proffesiynol neu arbenigol mewn maes gwyddonol neu fusnes penodol, un ai i sefydliad neu i unigolyn. Yn yr achos hwn, mae barn arbenigol a phroffesiynol mewn maes gofal iechyd, o'u profiad unigryw, fel arfer yn cael ei ffurfio dros yrfa helaeth.

Bydd ymarferwyr clinigol ymgynghorol yn parhau i weithio mewn ymarfer clinigol, mewn perthynas â llwybr y claf, ond byddant hefyd yn gweithio ar draws y congffeini eraill, yn addysgu, yn rheoli, yn arwain ac yn cyfrannu i waith archwilio ac ymchwil gan gynnig cyngor strategol i sefydliadau.

Mae'r ymarferydd clinigol ymgynghorol yn arbenigwr mewn ymarfer clinigol, yn cyflwyno arloesedd ac yn arfer dylanwad mewn arweinyddiaeth glinigol yn ogystal â chynnig cyfarwyddyd strategol mewn maes penodol er budd defnyddwyr gwasanaethau. Fel arfer, ni fyddai ymarferwyr ymgynghorol yn rheoli gweithrediadau gwasanaethau o ddydd i ddydd. Bydd yr ymarferydd ymgynghorol yn arfer y graddau mwyaf o ymreolaeth a phenderfynu proffesiynol.

Bydd yr ymarferydd ymgynghorol yn chwarae rhan ganolog wrth integreiddio tystiolaeth o ymchwil mewn ymarfer clinigol. Bydd sgiliau eithriadol a lefelau arbenigol o farn, gwybodaeth a

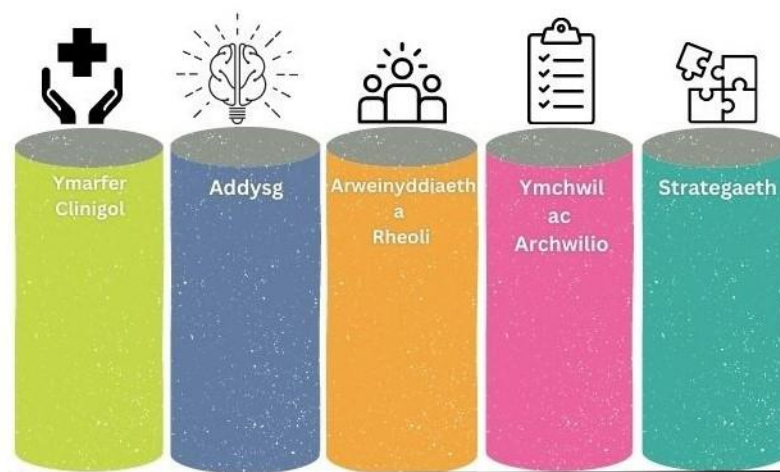
phrofiad clinigol yn sail i'w arbenigedd a'i allu i gyfrannu at gyflawni'r agenda ar lywodraethu clinigol. Bydd yn gwneud hynny drwy wella ansawdd yn yr holl feysydd asesu, diagnosis, rheoli a gwerthuso, gan sicrhau canlyniadau gwell i ddefnyddwyr gwasanaethau ac ehangu cwmpas ei faes ymarfer.

Bydd ymarferwyr ymgynghorol yn gweithio'n strategol ar draws ystod o fodelau darparu gwasanaethau a disgwylir iddynt ddylanwadu ar bolisiâu a phenderfyniadau lle mae'r effaith ar ganlyniadau defnyddwyr gwasanaeth.

Er bod ymarferwyr ymgynghorol yn weithwyr proffesiynol ymreolus, rhaid iddynt weithio oddi mewn i fframweithiau moesegol, cyfreithiol a phroffesiynol ac aros yn atebol am eu gweithredoedd a'u hanweithredoedd fel ymarferwyr cofrestredig. Bydd yn hollbwysig bod ffiniau cyfrifoldeb, ymreolaeth, awdurdod ac atebolrwydd yn y swydd yn cael eu diffinio'n glir.

Y disgwyliad mewn ymarfer uwch yw y bydd yr ymarferydd yn arbenigwr cwbl gymwys mewn ymarfer clinigol, gyda lefelau arbenigedd ac ymarfer a all fod yn is mewn addysg, arweinyddiaeth ac ymchwil. Fodd bynnag, mae rolau ymgynghorol yn gweithredu ar lefelau uchel/arbenigol yn yr holl golofnau hynny ac yn cynnwys pumed golofn ychwanegol, sef strategaeth/datblygu gwasanaethau'n strategol.

Pum Conglfaen Ymarfer Clinigol Ymgynghorol



Cydnabod Ymarferwyr Clinigol Ymgynghorol

Mae'n debygol dros amser y bydd ymarferwyr clinigol uwch yn datblygu yn y pedwar conglaen ymarfer a byddant yn debygol o ymgymryd â mwy o rolau cenedlaethol a rhyngwladol, ac yn helpu i benderfynu ar strategaeth mewn sefydliadau a byrddau iechyd.

Bydd nifer mawr o ymarferwyr ymgynghorol wedi codi o rolau ymarfer clinigol uwch, ond nid yn ddieithriad. Yn dibynnu ar y proffesiwn, gellir dilyn nifer o wahanol lwybrau at ymarfer ymgynghorol. Un enghraifft o hyn yw seicolegwyr clinigol sy'n cofrestru gyda'u cyrff proffesiynol, statudol a rheoliadol ar ôl ennill gradd doethur lefel 8, ac sydd wedi cymryd rhan drwy gydol eu hastudiaethau mewn addysg, ymchwil ac archwilio. Ar ôl cael mwy o brofiad o arwain a rheoli, a chyfrannu at strategaeth bwrdd iechyd a/neu strategaeth genedlaethol, byddant yn cael swydd ymgynghorol heb erioed ddefnyddio'r teitl ymarferydd uwch, er ei bod yn amlwg eu bod yn gweithio ar y lefel ymarfer hon. Yn yr un modd, gall gwyddonwyr clinigol ymuno â'r proffesiwn ar lefel ymarfer uwch trwy raglen hyfforddi lefel 7 ac felly ni allant ddefnyddio teitl uwch gan y cydnabyddir bod teitl gwarchoddedig gwyddonydd clinigol ar y lefel hon.

Er mai'r prif amcan wrth sefydlu swydd ymarferydd clinigol ymgynghorol yw gwella canlyniadau gofal iechyd, bydd y swyddi hefyd yn cynnig cyfleoedd gyrfa ar lefel uchel. Bydd hyn yn ei dro yn gymorth i gadw ymarferwyr profiadol ac arbenigol mewn ymarfer clinigol, yn cryfhau arweinyddiaeth o fewn y proffesiynau, yn hwyluso partneriaethau cryf rhwng darparwyr addysg a gwasanaethau ac yn hyrwyddo gweithio ar draws ffiniau.

Dylid dynodi, cefnogi a datblygu ymarferwyr sydd â'r gallu i ddatblygu at lefel ymarfer ymgynghorol. Gall sefydliadau ystyried defnyddio rhaglenni i helpu i ddatblygu a chynllunio'r gweithlu. Bydd angen i'r ymarferwyr hyn gael eu mentora gan ymarferwyr ymgynghorol presennol (o fewn eu harbenigedd neu broffesiwn, neu fel arall) neu gan aelodau uwch o'r tîm fel gweithredwyr neu gyfarwyddwyr er mwyn meithrin profiad a gwybodaeth mewn meysydd fel cyllid a chynllunio er mwyn eu galluogi i ddatblygu'r golofn strategol.

Addysg

Bydd ymarfer clinigol ymgynghorol wedi'i seilio ar addysg ar lefel 7 yn yr un modd â'r gofynion ar gyfer ymarfer uwch, yn ogystal ag addysg ôl-radd eang. Gall addysg ar lefel 8 fod o gymorth mewn ymarfer ymgynghorol lle bo'n briodol ond nid yw'n rhag-amod ar gyfer penodi, , heblaw am apwyntiad cyntaf gwyddonwyr clinigol ymgynghorol.

Cynlluniau Swydd Ymarferwyr Clinigol Ymgynghorol

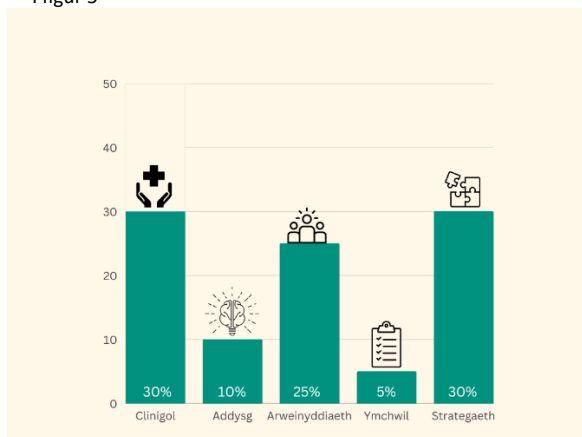
Wrth gynllunio rolau, rhaid ystyried y bydd prif swyddogaeth ymarfer uwch arbenigol yn ganolog i rôl yr ymarferydd ymgynghorol a dylai olygu bod canran briodol o amser yn canolbwyntio ar ofal clinigol (gan gynnwys pob ymarfer uniongyrchol sy'n ymwneud â llwybrau cleifion). Os yw'r ymarferydd ymgynghorol am gyflawni pob un o'r congffeini eraill, mae'n annhebygol y gellir neilltuo mwy na 50% o gynllun swydd i'r congffaen clinigol.

Bydd cyflawni'r pum congffaen yn hanfodol i lwyddiant y rôl ond gellir eu pwysoli o fewn y disgrifiad swydd yn ôl pwrpas y swydd, fel rydym yn dangos isod.

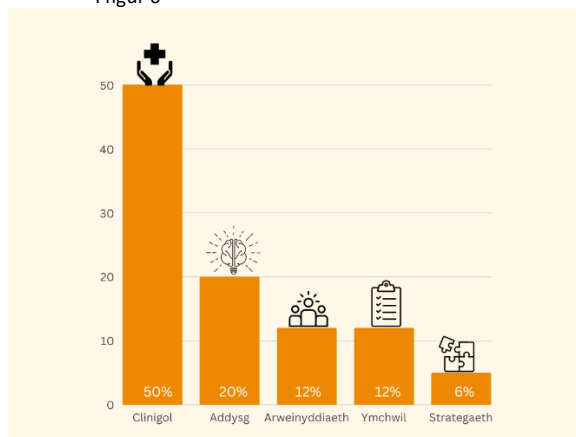
Engbreiffiau o Gynlluniau Swydd

Mae'r ymarferydd ymgynghorol isod (Ffigur 5) yn cyflawni pum congffaen ymarfer ymgynghorol, gan neilltuo 50% o'i amser at ymarfer clinigol ond yn treulio canran fawr o'i amser yn y congffeini arweinyddiaeth a strategaeth. Mae'n debygol bod yr ymarferydd hwn yn cydweithio'n agos â thimau gweithredol ac yn cyfrannu at gyflawni nodau'r sefydliad neu fwrdd iechyd. Ar y llaw arall, mae'r ymarferydd ymgynghorol yn Ffigur 6 yn cyflawni rhan o'i rôl mewn sefydliad addysg uwch ac felly'n treulio canran fwy o'i amser yn y congffeini addysg ac ymchwil.

Ffigur 5



Ffigur 6



Egwyddorion ar gyfer Sefydlu Swyddi Ymarferydd Ymgynghorol

Y prif bwrpas priodol wrth sefydlu swydd ymarferydd ymgynghorol yw gwella canlyniadau i ddefnyddwyr gwasanaethau a/neu gymunedau drwy wella gwasanaethau ac ansawdd gofal.

Gellir sefydlu swyddi mewn unrhyw wasanaeth neu faes ymarfer lle mae'n glir y byddai hynny'n cyfrannu at ddatblygu gwasanaeth(au) yn unol â pholisïau a strategaethau iechyd ar y pryd.

Rhaid cynnwys gofyniad am gofrestrriad proffesiynol ar gyfer pob swydd e.e., NMC, HCPC, GPhC, y Cyngor Optegol Cyffredinol (GOC), Academi Gwyddorau Gofal Iechyd (AHCS).

Mae'n bosibl y bydd y profforma ar gyfer penodi i swyddi Nyrsys a Therapyddion Ymgynghorol a ddarparwyd gan Lywodraeth Cymru yn 2014 (Atodiad 4) yn ddefnyddiol i sefydliadau cyflogwyr.

Datblygu swyddi

Mater i sefydliadau cyflogwyr yw penderfynu ble y dylid sefydlu'r swyddi hyn yn unol ag anghenion gwasanaethau, a datblygu disgrifiadau swydd a manylebau person manwl sy'n briodol i'r cymwyseddau sydd eu hangen i gyflawni'r rôl.

Dylai sefydliadau edrych ar bob agwedd ar ddatblygu, darparu a llywodraethu gwasanaethau wrth wneud hyn. Felly, wrth adolygu neu ystyried datblygu rolau ymarfer ymgynghorol, rhaid i gyfarwyddwyr ystyried y canlynol:

- Asesiad o anghenion gwasanaethau, yn cynnwys sbardunau lleol a chenedlaethol.
- Sut y gellir cyfleu'r effaith a ddisgwylir, yn cynnwys pethau allweddol i'w cyflawni a sut y byddant yn cael eu cyflawni.
- Tystiolaeth o gefnogaeth gan randdeiliaid allweddol.
- Cynaliadwyedd.
- Trefniadau effeithiol ar gyfer llywodraethu ac atebolrwydd.

Cymorth sefydliadol i Ymarfer Ymgynghorol

Wrth sefydlu swydd ymarferydd ymgynghorol, rhaid ystyried y seilwaith cymorth y bydd ei angen. Bydd hyn yn cynnwys cyllid ac adnoddau i sicrhau mynediad at rwydweithiau cymorth gan gymheiriaid ac at fentoriaeth ar lefel leol, ranbarthol a chenedlaethol yn ogystal â darpariaeth o ddatblygiad proffesiynol parhaus. Bydd angen i ymarferwyr ymgynghorol gael mynediad at strwythurau cynghorol proffesiynol.

Bydd angen i gyflogwyr sicrhau bod strwythurau priodol wedi'u sefydlu ar gyfer mentora a goruchwylio er mwyn cynnal y lefelau o gyfrifoldeb, ymreolaeth ac atebolrwydd sy'n briodol i radd y swydd. Dylid ystyried darparu hyfforddiant a rhwydweithio i unigolion ar lefel strategol.

Bydd angen darparu cyfleusterau swyddfa a chyfleusterau clinigol i ymarferwyr clinigol ymgynghorol mewn lleoliadau priodol yn ogystal â chymorth gweinyddol a chlercol ac

adnoddau TG cyflawn. Mae hefyd yn bosibl y bydd angen darparu cyllid ar gyfer ymchwil, cyfarpar clinigol a/neu deithio ar gyfer rhai rolau.

Bydd yn bwysig bod cynlluniau swydd yn adlewyrchu amrywiaeth y gweithgarwch yn y swydd ymgynghorol a dylid eu hadolygu'n rheolaidd yn unol â pholisïau'r sefydliad cyflogi. Rhaid cynnwys amser mewn cynlluniau swydd ar gyfer datblygiad proffesiynol parhaus a gweithgareddau proffesiynol ategol.

Rhaid i ymarferwyr ymgynghorol gael mynediad at oruchwyliaeth glinigol er mwyn datblygu. Unwaith y bydd yr ymarferydd wedi'i benodi, dylid cytuno ar bwy fydd ei oruchwylwyr ac ar amserlen ar gyfer goruchwyllo. Cytunir ar amllder yr oruchwyliaeth ond rhaid derbyn na fydd hyn yn orfodol a bod y goruchwylwr a'r un dan oruchwyliaeth yn gallu awgrymu cynnydd yn yr amllder lle bo angen.

Dylai sefydliadau sicrhau bod cyfleoedd ar gael ar y lefel strategol. Mae'n bosibl y bydd angen mentoriaeth neu'r defnydd o weithio trawsbroffesiynol i ddatblygu ymarferwyr yn y maes hwn.

Dylid cynnig cyfleoedd i ddarparu addysg drydyddol mewn lleoliad prifysgol ac, os yw hyn yn rhan o benodiad ar y cyd, rhaid cael llofnodion i ddangos cefnogaeth i'r cynnig/swydd gan bersonél uwch mewn unrhyw sefydliadau sy'n cydweithio.

Llywodraethu

Er mwyn hwyluso cynnydd mewn lefelau gweithio, rhaid caniatáu i ymarferwyr ymgynghorol weithio mewn ymarfer clinigol a defnyddio sgiliau. Rhaid i sefydliadau sicrhau bod llinellau clir ar gyfer adrodd ac atebolrwydd. Dylid diffinio disgrifiadau swydd a chwmpasau ymarfer fel eu bod yn caniatáu ymarfer, ac i ddiogelu defnyddwyr gwasanaethau ac ymarferwyr.

Rhaid i ymarferwyr ymgynghorol gadw portffolio o dystiolaeth i ddangos eu cyflawniadau. Dylid mabwysiadu canllawiau AaGIC ar bortffolios (2023) i'w helpu i ddatblygu'r portffolio neu'r fformat electronig. Bydd angen cynnal PADR blynyddol gan reolwr llinell priodol ac rydym yn argymhell cynnal adolygiad ffurfiol bob tair blynedd.

Dangos Cymhwysedd

Lefel Ymgynghorol: Y prif ddull asesu fydd drwy broses ffurfiol i adolygu'r portffolio. Bydd disgwyl i sefydliadau ddatblygu prosesau i sicrhau bod ymarferwyr ymgynghorol yn gallu cyflwyno eu portffolios a bod sefydliadau yn asesu ymarferwyr i sicrhau eu bod yn cyflawni pob un o bum conglaen ymarfer ymgynghorol. Cynhelir adolygiad blynyddol a fydd yn tynnu sylw at faterion penodol neu'n sicrhau bod yr ymarferydd ymgynghorol yn parhau i gyflawni'r pum conglaen ymarfer.

Dadansoddiad o Effaith Rolau Ymarferwyr Estynedig, Uwch ac Ymgynghorol

Yn yr adran hon, cynigir camau ymarferol i werthuso effaith rolau ymarferwyr clinigol estynedig, uwch ac ymgynghorol a darperir methodoleg ar gyfer gwerthuso. Bydd y dull hwn yn sail i werthusiad rhagolygol a chamau parhaus i ddatblygu a gwella ymarfer a sicrhau gwell ansawdd mewn gofal iechyd.

Mae'n hollbwysig bod sefydliadau'n dangos cyflawniadau mewn ffordd fesuradwy a thryloyw. Er mwyn sicrhau gwelliant parhaus yn ansawdd y gofal am ddefnyddwyr gwasanaethau, bydd angen mesur effaith y gweithgareddau ac ymyriadau a gyflawnir gan yr holl staff gan gynnwys y rolau hynny ar lefel Estynedig, Uwch ac Ymgynghorol. Felly bydd yn hollbwysig bod dulliau gwerthuso dibynadwy yn cael eu datblygu a'u defnyddio.

Ceir tystiolaeth gynyddol bod datblygu rolau ymarfer clinigol uwch yn fodd i gadw staff clinigol yn y gweithlu ac mewn swyddi lle maent yn ymwneud yn uniongyrchol â chleifion neu gyda chyfrifoldebau llwybr clinigol uniongyrchol eraill. Er gwaethaf beirniadaeth bod hyfforddi ymarferwyr uwch yn gallu amddifadu meddygon dan hyfforddiant o gyfleoedd i ymarfer, ceir tystiolaeth hefyd fod ymarferwyr uwch mwy profiadol yn addysgu ac yn goruchwylio rhai sy'n dysgu sgiliau yn y gweithlu meddygol.

Mae gan sefydliadau gyfrifoldeb i sicrhau bod ymarferwyr clinigol estynedig, uwch ac ymgynghorol a rheolwyr yn casglu tystiolaeth i ddangos manteision ac effaith y rôl a systemau i werthuso'r gwerth ychwanegol cyffredinol yn nhermau cost, ansawdd ac effeithiolrwydd. Dylid cael crynodebau o asesiadau o'r effaith leol gan arbenigeddau neu gyfarwyddiaethau clinigol, yn ôl strwythur y sefydliad, a'u cyflwyno fel adroddiad ar yr asesiad blynyddol o effaith drwy strwythur llywodraethu priodol y sefydliad.

Cynllunio ar gyfer Gwerthuso

Mae cyfoeth o wybodaeth ar gael ar sefydlu rolau ymarfer uwch, ac mae'n debygol y gellir rhannu gwybodaeth a chynghor o rannau eraill o'r Deyrnas Unedig. Mae'n bosibl y bydd cymorth pellach ar gael gan fforymau cenedlaethol, cyrff rheoleiddio neu yn nogfennau'r Colegau Brenhinol. Er bod effaith y rolau hyn wedi'i gwerthuso o'r blaen, dylem geisio parhau i werthuso'r lefelau ymarfer hyn. Mae sefydlu rolau ymarfer clinigol estynedig, uwch ac ymgynghorol yn ymrwymiad mawr gan y sefydliad, o ran amser ac arian. Felly mae'n bwysig bod sefydliadau'n glir ynghylch pwrpas y rolau hyn a dylent gynllunio'n ofalus i benderfynu sut i fesur effaith y rolau dan sylw. Rhaid i sefydliadau ddatblygu set o fesurau dibynadwy i gofnodi effaith a buddion yr holl swyddi ymarfer clinigol estynedig, uwch ac ymgynghorol.

- Os methir â mesur effaith y rolau, ni cheir cydnabyddiaeth i'r buddion a'r gwelliannau y gellir eu priodoli i rolau Ymarferwyr Clinigol.
- Wrth werthuso rolau, dylid canolbwyntio ar ganlyniadau sy'n gysylltiedig â diogelwch, effeithiolrwydd, canolbwyntio ar y defnyddiwr gwasanaethau, effeithlonrwydd, a thegwch (LIC 2021b)

Y prif gwestiynau i'w hateb yw:

- Pa ganlyniadau gwrthrychol y disgwylir eu cael o'r rolau ymarferydd clinigol estynedig, uwch ac ymgynghorol?
- Pa bryd y ceir y canlyniadau hyn?
- Beth yw'r ffactorau sy'n hwyluso ac yn rhwystro rolau ymarfer clinigol estynedig, uwch ac ymgynghorol?
- Pa strategaethau sydd eu hangen i gynyddu ffactorau sy'n hwyluso'r rolau ac i leihau'r ffactorau sy'n rhwystro rolau?
- Pa adnoddau a chymorth sydd eu hangen i ddatblygu rolau?

Beth i'w Fesur

Unwaith y bydd yr angen am y rôl ymarfer clinigol estynedig, uwch neu ymgynghorol wedi cael ei gadarnhau, bydd angen i'r unigolyn a'i reolwr llinell gytuno ar ganlyniadau sydd wedi'u diffinio'n glir ac sy'n adlewyrchu amcanion y sefydliad. Dylid gwneud hyn mewn ffordd gydweithredol a systematig gan ddefnyddio sylfaen dystiolaeth gadarn ar gyfer y rôl dan sylw. Bydd y canlyniadau ar gyfer rôl benodol yn amrywio yn ôl y cyfraniad penodol gan bob ymarferydd.

Trefniadau i Gasglu Data

Bydd angen sefydlu prosesau llywodraethu gwybodaeth gyda threfniadau i rannu data. Bydd angen i ymarferwyr a rheolwyr gytuno ar y mesurau sydd i'w defnyddio i werthuso'r rôl. Mae angen i sefydliadau gael gwybod beth yw effaith y swyddi hyn ac mae ganddynt gyfrifoldeb i hwyluso trefniadau i fonitro a gwerthuso'r gofal am ddefnyddwyr gwasanaethau a'r darparu ar wasanaethau.

Llwybrau Atgyfeirio

Yn aml bydd ymarferwyr clinigol estynedig, uwch ac ymgynghorol yn ymarfer mewn rolau a gyflawnwyd neu a gyflawnir o hyd gan feddygon. Felly mae'n hanfodol er mwyn sicrhau tegwch mewn gofal am ddefnyddwyr gwasanaethau eu bod yn cael yr un mynediad at llwybrau atgyfeirio a phrofion diagnostig â'r meddygon sy'n gydweithwyr iddynt. Mae astudiaethau wedi dod i'r casgliad bod atgyfeiriadau ganddyn nhw yn gyfwerth o ran ansawdd ac nad ydynt yn dibynnu'n fwy ar brofion neu ddelweddu nag y mae meddygon sy'n gydweithwyr iddyn nhw.

Ychydig iawn o gyfyngiadau cyfreithiol sydd ar y gweithgareddau y mae ymarferwyr clinigol cofrestredig yn gallu eu cyflawni; lle mae'r rhain yn bodoli mewn meysydd sydd wedi'u rheoleiddio'n helaeth fel Radioleg a Meddygaeth Niwclear, mae ymarferwyr yn ymwybodol iawn o'r gofynion ac yn gweithio gyda chyrff rheoleiddio i gydymffurfio'n briodol yn eu rolau ymarfer uwch ac ymgynghorol. Rhaid i sefydliadau a byrddau iechyd sefydlu gweithdrefnau i ganiatáu'r un hawliau i ymarferwyr clinigol cofrestredig; rhaid adlewyrchu mewn polisi a chanllawiau y newid mewn diwylliant lle mae gofal clinigol yn cael ei ddarparu mewn ffyrdd eraill gan ymarferwyr sydd heb eu cofrestru gan y GMC. Mae'n bwysig cofio, pan fydd yr ymarferydd yn gwneud atgyfeiriad neu gais, mai mater i'r gweithiwr proffesiynol sy'n cael yr atgyfeiriad neu gais fel arfer yw penderfynu a yw'n briodol ar sail y wybodaeth a ddarparwyd. Os oes angen hyfforddiant ar ymarferwyr ar wneud ceisiadau, dylid ei ddarparu a pheidio â defnyddio fel rhwystr i atal ymarferwyr clinigol rhag cael mynediad at y llwybrau atgyfeirio neu brofion neu ddelweddu diagnostig.

Defnyddio Staff Dros Dro

Gellir cyflogi ymarferwyr clinigol estynedig, uwch ac ymgynghorol ar sail dros dro, o gronfa neu o asiantaeth. Mae'r arfer hwn wedi cynyddu'n ddiweddar, yn enwedig ym maes gofal sylfaenol ac mewn rolau sy'n cael eu cadarnhau gan Golegau Brenhinol, fel Uwch-ymarferwyr Clinigol yr RCEM neu Uwch-ymarferwyr Gofal Critigol yr FICM, lle mae'n haws diffinio setiau sgiliau a chymhwysedd tebygol. Ceir ymarferwyr hefyd ledled Cymru sydd wedi gweithio i sefydliadau o'r blaen ac sy'n adnabyddus ac yn fawr eu parch ond yn chwilio am ffyrdd hyblyg o weithio er mwyn cydbwysu bywyd a gwaith. O ganlyniad i hyn a hefyd oherwydd prinder staff, ceir mwy o ddefnydd o ymarferwyr uwch fel staff locwm neu gronfa. Mae'n bwysig cydnabod, er bod nifer o sgiliau craidd a all fod yn gyffredin mewn rolau ymarfer uwch tebyg, y gellir cael gwahaniaethau hefyd, os nad oes maes llafur diffiniedig. Ar gyfer llywodraethu ac i sicrhau diogelwch defnyddwyr gwasanaethau, mae'n hollbwysig bod cyflogwyr ac ymarferwyr mewn rolau sydd heb fod yn barhaol yn cydnabod yr angen i ymarferwyr weithio o fewn eu cwmpas ymarfer yn unig. Lle mae sefydliadau'n cyflogi staff cronfa neu asiantaeth mewn rolau ymarfer estynedig, uwch neu ymgynghorol, rhaid iddynt fod yn glir ynghylch y cwmpas ymarfer y maent yn gweithio oddi mewn iddo. Mae'n bwysig bod ymarferwyr yn gallu dangos cymhwysedd yn barhaus drwy gadw dyddlyfrau a darparu tystiolaeth mewn portffolio os gelwir am hynny. Dylid cofio bod angen trefniadau cadarn ar gyfer llywodraethu a sicrwydd wrth ddefnyddio ymarferwyr mewn shifftiau 'cronfa' neu oramser mewn sefydliad sydd eisoes yn eu cyflogi. Byddai methu â defnyddio ymarferwyr profiadol yn gallu arwain at ddefnyddio staff meddygol locwm a all fod yn anghyfarwydd â'r amgylchedd a phrotocol lleol, a gallai hyn achosi anawsterau o ran cyllid a llywodraethu. Dylid hyrwyddo'r defnydd o ymarferwyr clinigol mewn patrymau gweithio hyblyg a dylid talu'n briodol am hynny.

Hyrwyddo Rolau Ymarfer Estynedig, Uwch ac Ymgynghorol yn y Sefydliad

Mae'n bwysig bod rolau ymarfer Estynedig, Uwch ac Ymgynghorol yn cael eu derbyn a'u deall yn y sefydliad ac ymysg partneriaid allweddol allanol, er mwyn sicrhau effaith ar y ffordd o ddarparu gwasanaethau ac ar ofal am ddefnyddwyr gwasanaethau. Er ei bod yn bwysig hyrwyddo'r rôl ymarfer lefel estynedig, uwch ac ymgynghorol yn gyffredinol yn y sefydliad, mae hefyd yn hanfodol sicrhau cefnogaeth uwch-reolwyr a chlinigwyr. Maent yn chwarae rhan allweddol wrth sicrhau bod systemau a phrosesau angenrheidiol yn cael eu sefydlu a hefyd wrth sicrhau bod y rolau'n cael eu derbyn a'u cefnogi. Dylai sefydliadau benodi arweinwyr ar gyfer ymarfer uwch gyda llwybrau cyfathrebu uniongyrchol at y lefel weithredol. Mae'n hollbwysig bod sefydliadau'n ymrwymo'n wirioneddol i hyrwyddo swyddi priodol mewn ymarfer lefel estynedig, uwch ac ymgynghorol.

Cadw Cofnodion

Yn unol â'r dull o reoli'r Agenda ar gyfer Newid ac yn rhan o brosesau sefydledig, dylai sefydliadau'r GIG ddal y dogfennau canlynol i ddarparu trywydd archwilio ar gyfer penderfyniadau lleol:

- Disgrifiad swydd a sail resymegol/achos busnes dros y swydd.
- Cynllun Swydd Ymarferwr
- Paru neu adroddiad crynodeb a werthuswyd yn lleol ar gyfer y swydd gyda rhif gwerthuso swydd drwy gymorth cyfrifiadur (CAJE).
- Cynllun datblygu personol/ arfarniadau ar sail gwerthoedd ar gyfer yr unigolyn sydd yn y swydd
- Cwmpas Ymarfer ar gyfer y swydd a/neu'r unigolyn.
- Cofnod lleol o'r swyddi hynny y cymeradwywyd defnydd o'r teitl ymarfer uwch neu Uwchymarferydd ar eu cyfer gan y sefydliad neu'r Bwrdd Iechyd.
- Natur a nifer y swyddi ymarfer uwch i'w dangos yng nghynllun gweithlu'r sefydliad neu'r Bwrdd Iechyd.

Prif Argymhellion

I Ymarferwyr

- Cadw portffolio wedi'i ddiweddarau sy'n gysylltiedig â'r congffeini ymarfer.
- Ymgysylltu â fforymau lleol a chenedlaethol.
- Sicrhau bod cwmpasau ymarfer, disgrifiadau swydd a chynlluniau swydd yn cael eu hadolygu a'u diweddarau, er mwyn cynyddu'ch potensial a chynorthwyo'r sefydliad.

I Gyflogwyr

- Sicrhau bod data ESR (neu ddata cyfatebol) yn dangos y lefel ymarfer a'r proffesiynau yn unol â'r canllawiau diweddaraf.
- Sefydlu fforymau ar gyfer lefelau ymarfer o fewn y sefydliad.
- Penodi arweinwyr i ddatblygu ymarferwyr uwch ac ymgynghorol, gyda llwybrau cyfathrebu clir at y lefel weithredol yn sefydliadau'r GIG.
- Sicrhau bod systemau o fewn y sefydliad yn hyrwyddo rolau ymarfer estynedig, uwch ac ymgynghorol.
- Darparu seilwaith i hyrwyddo'r rolau a defnyddio ymarferwyr i gynorthwyo'r sefydliad.

Casgliad

Mae cynyddu lefelau ymarfer yn un ffordd i gwrdd ag anghenion gofal iechyd y boblogaeth ac i ddatblygu'r tîm amlbroffesiwn, gan wella'r gallu i recriwtio a chadw staff a hyrwyddo lles y gweithlu drwy gynnig llwybrau gyrfa deniadol sy'n rhoi boddhad. Mae'r fframwaith hwn yn ategu dogfennau blaenorol a gyhoeddwyd yn y pedair gwlad y DU, a chan y Colegau Brenhinol a Chyrff Proffesiynol ac mae'n rhoi mwy o eglurhad ynghylch datblygiad, addysg, cymorth a llywodraethu ar gyfer lefelau ymarfer estynedig, uwch ac ymgynghorol. Drwy gyflawni'r argymhellion, sicrheir dull cyson o weithredu ledled Cymru a bod safonau addysg a dulliau llywodraethu ar gael i ddatblygu lefelau ymarfer estynedig, uwch ac ymgynghorol ledled Cymru yn awr ac yn y dyfodol .

Cyfeiriadau

Addysg a Gwella Iechyd Cymru (AaGIC). 2020. Cymru Iachach: Ein Strategaeth Gweithlu ar gyfer Iechyd a Gofal Cymdeithasol. [https://aagic.gig.cymru/files/workforce-strategy/cyrchwyd 20/03/2023](https://aagic.gig.cymru/files/workforce-strategy/cyrchwyd%2003%202023).

Asiantaeth Genedlaethol Arwain ac Arloesi mewn Gofal Iechyd (NLIAH). 2010. Framework for Advanced Nursing, Midwifery and Allied Health Professional Practice in Wales.

Asiantaeth Genedlaethol Arwain ac Arloesi mewn Gofal Iechyd (NLIAH). 2011. Advanced Practice: The Portfolio [NLIAH-Advanced-Practice The-Portfolio-Report 1-1.pdf \(aape.org.uk\)](#) cyrchwyd 20/03/2023.

Coleg Brenhinol yr Ymarferwyr Cyffredinol (RCGP).2015. General Practice Advanced Nurse Practitioner Competencies. Rcgp.org.uk. Cyrchwyd 28/03/23.

Health Education England (HEE). 2017. Multi Professional Framework for Advanced Clinical Practice in England [.Multi-professional framework for advanced clinical practice in England Advanced practice \(hee.nhs.uk\)](#) cyrchwyd 17/03/2023.

Leary, A. 2022. The Principles of Enhanced Level Practice. NHS Health Education England [Enhanced practice | Health Education England \(hee.nhs.uk\)](#) cyrchwyd 23/03/2023.

Llywodraeth Cymru. 2014. Framework for the development of Consultant Practitioner Posts. Nid yw'r ddogfen hon ar gael bellach ond mae'n parhau i gael ei dyfynnu a'i defnyddio yng Nghymru – mae'r profforma ar gyfer penodi wedi'i gynnwys yn Atodiad 4.

Llywodraeth Cymru. 2018. Fframwaith Credyd a Chymwysterau (FfCChC) : Disgrifyddion Lefelau. [Fframwaith Credyd a Chymwysterau](#) cyrchwyd 17/03/2023.

Llywodraeth Cymru. 2018. Cymru Iachach: ein cynllun iechyd a Gofal Cymdeithasol. [Cymru Iachach](#) cyrchwyd 20/03/2023.

Llywodraeth Cymru. 2021a. Fframwaith clinigol cenedlaethol: system ddysgu iechyd a gofal. [Fframwaith Clinigol Cenedlaethol](#)

Llywodraeth Cymru. 2021b. Fframwaith Ansawdd a Diogelwch: Dysgu a Gwella [Fframwaith Ansawdd a Diogelwch: Dysgu a Gwella](#)

National Education Scotland (NES). [Advanced Practice Toolkit \(scot.nhs.uk\)](#) cyrchwyd 17/03/2023.

Northern Ireland Practice and Education Council for Nursing and Midwifery (NIPEC) 2016. Advanced Nursing Practice Framework- Supporting Advanced Nursing Practice in Health and Social Care Trusts.

Skills for Health. 2020. Key Elements of the Career Framework. [Key Elements of the Career Framework v2 \(skillsforhealth.org.uk\)](https://www.skillsforhealth.org.uk) cyrchwyd 09/10/2022.

Y Cyngor Fferyllol Cyffredinol (GPhC). 2018. Guidance on tutoring and supervising Pharmacy Professionals in Training. [guidance on supervising pharmacy professionals in training august 2018.pdf \(pharmacyregulation.org\)](https://www.pharmacyregulation.org/guidance-on-supervising-pharmacy-professionals-in-training-august-2018.pdf)

Y Cyngor Proffesiynau Iechyd a Gofal (HCPC). 2021. Advanced Practice Final Independent Research Report. <https://www.hcpc-uk.org/resources/policy/advanced-practice-full-research-report/>

Yr Adran Iechyd. 1999. Making a Difference; Strengthening the Nursing, Midwifery and Health Visiting Contribution to Health and Healthcare. Department of Health, London. [nursum.pdf \(nursingleadership.org.uk\)](https://www.nursingleadership.org.uk/nursum.pdf) cyrchwyd 20/03/2023.

Yr Adran Iechyd. 2008. The National Education and Competence Framework for Advanced Critical Care Practitioners. Department of Health, London. [The National Education and Competence Framework for Advanced Critical Care Practitioners \(ficm.ac.uk\)](https://www.ficm.ac.uk/the-national-education-and-competence-framework-for-advanced-critical-care-practitioners) cyrchwyd 20/03/2023.

Y Coleg Brenhinol Meddygaeth Frys (RCEM). 2022. Emergency Medicine Advanced Clinical Practitioner Curriculum 2022. [ACP Curriculum | RCEM](https://www.rcem.ac.uk/ACP-Curriculum) cyrchwyd 20/03/2023.

ATODIAD 1

Mae nifer o gyrff proffesiynol yn cynnig ardystio neu achredu gweithwyr proffesiynol sy'n ymarfer ar lefel uwch ac ymgynghorol.

Corff	Cefndir	Hyperddolen
Coleg y Parafeddygon (CoP)	<p>Mae'n cydnabod parafeddygon sy'n ymarfer ac yn gweithio ar lefel ymgynghorol. Gall unigolion wneud cais os ydynt yn cwrdd â'r meini prawf penodedig sy'n cynnwys gweithgarwch ar lefel ymgynghorol ym mhob un o'r pum conglfaen -</p> <ol style="list-style-type: none"> 1. Ymarfer arbenigol 2. Arweinyddiaeth alluogol strategol 3. Dysgu a datblygu systemau 4. Ymchwil ac arloesedd 5. Ymgynghori ym mhob conglfaen o lefel ymarfer i systemau. 	https://collegeofparamedics.co.uk/COP/Professional_development/Consultant_Paramedic_Register/COP/ProfessionalDevelopment/Consultant_Paramedic_Register.aspx?hkey=72b0e849-a8e1-453d-b797-c39997a97cc6
Coleg y Radiograffwyr (CoR)	<p>Rhaid i ymgeiswyr ddangos eu bod yn ymarfer yn y pedwar maes ymarfer ar lefel uwch-ymarferydd –</p> <ol style="list-style-type: none"> 1. Ymarfer clinigol arbenigol 2. Arweinyddiaeth ac ymgynghoriaeth broffesiynol 3. Addysg, hyfforddi a datblygu 4. Ymarfer a datblygu gwasanaethau, ymchwil a gwerthuso 	https://www.collegeofradiographers.ac.uk/education/accreditation/advanced-practitioner-accreditation
Y Coleg Nyrsio Brenhinol (RCN)	<p>Mae'n asesu cefndir nyrsys a chyfreithlondeb eu hymarfer ar lefel uwch drwy asesu eu cymwysterau, profiad a chymhwysedd. Er mwyn bod yn gymwys, mae angen i nyrsys feddu ar gymhwyster perthnasol ar lefel meistr, hawliau rhagnodi anfeddygol ac aelodaeth o'r NMC.</p>	https://www.rcn.org.uk/Professional-Development/Professional-services/Credentialing
Y Gymdeithas Fferyllol Frenhinol (RPS)	<p>Proses ardystio Fferyllwyr Ymgynghorol. Rhaid i ymgeiswyr ddangos eu bod yn ymarfer ar lefel ymgynghorol ym mhum maes cwricwlwm Fferyllwyr Ymgynghorol -</p> <ol style="list-style-type: none"> 1. Gofal sy'n canolbwyntio ar y person a chydweithio 2. Ymarfer proffesiynol 3. Arweinyddiaeth a rheolaeth 4. Addysg 	https://www.rpharms.com/development/credentialing/consultant/consultant-pharmacist-credentialing#how

#ATODIAD 2

Mae cyrff proffesiynol wedi datblygu fframweithiau a chanllawiau ar gyfer proffesiynau penodol yn gysylltiedig ag ymarfer ar lefel estynedig, uwch ac ymgynghorol.

Corff	Cefndir	Hyperddolen
Coleg y Parafeddygon	Mae'r Fframwaith Gyrfa Ôl-gofrestru i Barafeddygon (4ydd argraffiad) yn amlinellu'r llwybr gyrfa i barafeddygon ar sail y pedair conglaen. Mae'n cyfeirio at dair lefel ymarfer - arbenigol, uwch ac ymgynghorol.	https://collegeofparamedics.co.uk/COP/ProfessionalDevelopment/post_reg_career_framework.aspx
Coleg y Radiograffwyr (CoR)	Mae'r Fframwaith Addysg a Gyrfa i'r Gweithlu Radiograffeg (2022) yn darparu cyfarwyddyd ar gyfer addysg a datblygiad gyrfa'r proffesiwn radiograffeg. Mae'n diffinio rolau ar lefel estynedig, uwch ac ymgynghorol.	https://www.sor.org/getmedia/b2f6bf07-668f-4155-950a-b9d96c48eae1/12604-CoR-ECF-Interactive-v9a
Y Cyngor Proffesiynau Iechyd a Gofal (HCPC)	Roedd Adroddiad yr HCPC ar Ymchwil Ymarfer Uwch (2021) wedi nodi gwahaniaethau rhwng cymwysterau rhai sydd wedi cofrestru gyda'r HCPC sy'n defnyddio'r teitl uwch-ymarferydd, lle nad oes ond 50% sydd â gradd meistr lawn neu gymhwyster uwch. Er bod bron 80% o blith y rhai a gofrestrwyd wedi nodi mewn arolwg eu bod yn credu y dylid rheoleiddio uwch-ymarferwyr, nid oes tystiolaeth bendant y byddai rheoleiddio'n gwella diogelwch cleifion.	https://www.hcpc-uk.org/globalassets/resources/policy/independent-research-report-advanced-practice-27th-january-2021.pdf?v=63748393714000000
Y Gymdeithas Fferyllol Frenhinol (RPS)	Mae'r Fframwaith Fferylliaeth Uwch (2013) yn darparu cyfarwyddyd i fferyllwyr sy'n datblygu drwy wahanol lefelau ôl-gymhwyso. Yn hytrach na'r lefelau estynedig, uwch ac ymgynghorol, y termau a ddefnyddir gan yr RPS yw cam uwch I, cam uwch II, a meistrolaeth.	https://www.rpharms.com/Portals/0/RPS%20document%20library/Open%20access/Frameworks/RPS%20Advanced%20Pharmacy%20Framework.pdf

ATODIAD 3

Mae rhai Colegau Brenhinol a Chyfadrannau wedi datblygu eu cymwyseddau eu hunain ar gyfer eu maes penodol.

Corff	Cefndir	Hyperddolen
Cyfadrannau Meddygaeth Gofal Dwys (FICM)	FICM yw'r corff proffesiynol a statudol ar gyfer arbenigedd meddygaeth gofal dwys, a'r gweithwyr proffesiynol sy'n gweithio yn y maes arbenigol hwn. Ar hyn o bryd, un sefydliad addysg uwch sy'n rhedeg rhaglen achrededig i Uwchymarferwyr Gofal Critigol yn y DU.	https://www.ficm.ac.uk/careers/workforceaccps/accp-training
Y Coleg Brenhinol Meddygaeth Frys (RCEM)	Mae'r RCEM yn cynnig ardstio Uwchymarferwyr Clinigol Gofal Brys (EC-ACP) drwy asesu portffolio o dystiolaeth.	https://rcem.ac.uk/emergency-care-advanced-clinical-practitioners/

ATODIAD 4

Profforma ar gyfer swydd Ymarferydd Nyrsio, Bydwraig a Therapydd Ymgynghorol (Fe'i darparwyd gan Lywodraeth Cymru yn 2014 ond nid yw ar gael bellach)

Rhaid i gyflogwyr ddarparu'r holl wybodaeth y cyfeirir ati yn y profforma hwn wrth gyflwyno cynigion i'w cymeradwyo i'r panel craffu lleol.

<p>1. Teitl y Swydd: Nodyn Canllaw: Rhodder teitl y swydd arfaethedig yma. Nodwch a yw'n swydd newydd neu'n un sydd wedi datblygu o rôl bresennol.</p>
<p>2. Man Gwaith Nodyn Canllaw: Rhodder yma y trefniadau arfaethedig o ran adeiladau a'r man(nau) gwaith/lleoliad(au) ar gyfer y swydd, gan gyfeirio at drefniadau cydweithio lle bo'n berthnasol.</p>
<p>3. Amlinelliad o'r Swydd Nodyn Canllaw: Bydd yr Ymarferydd Ymgynghorol yn arbenigwr yn ei faes clinigol. Bydd yn cyfrannu arweinyddiaeth glinigol a chyfarwyddyd strategol yn ei faes arbenigol drwy ehangu a datblygu ymarfer a sicrhau gwell canlyniadau i gleifion/cleientiaid. Rhaid i swyddogaeth ymarfer uwch arbenigol y swydd fod yn brif ran y rôl (o leiaf 50%) a bydd y swyddogaethau sy'n weddill yn amrywio rhwng swyddi, yn ôl y gwasanaeth neu arbenigedd lle maent wedi'u sefydlu.</p> <p>Dylai'r Amlinelliad o'r Swydd fod yn un sy'n ymdrin yn benodol â'r maes ymarfer arfaethedig a dylai fod yn ddatganiad cryno nad yw'n fwy na 100 o eiriau.</p>

4. Manylion y Llinellau Atebolrwydd

Nodyn Canllaw:

Dylid cynnwys gwybodaeth am:

- Lefelau cyfrifoldeb
- Trefniadau goruchwyllo
- Trefniadau i reoli a monitro risg
- Disgrifio sut mae'r swydd yn gysylltiedig â rhwydweithiau ymarferwyr ymgynghorol eraill
- Dylid nodi llinellau atebolrwydd clir.

5. Disgrifiad o gysylltiadau â Sefydliad(au) Addysg Uwch/Cyrff Proffesiynol

Nodyn Canllaw:

Dylid cynnwys gwybodaeth am y cysylltiadau rhwng y swydd a darparwyr gofal iechyd/Sefydliadau Addysg Uwch a/neu Gyrff Proffesiynol ar gyfer hyrwyddo **Datblygiad** Proffesiynol Parhaus ac i gwrdd â chydrannau ymchwil/addysgu y swydd.

6. Disgrifiad o'r adroddiad ar seilwaith a staffio

Nodyn Canllaw:

Dylid cynnwys gwybodaeth, lle bo'n berthnasol, am y canlynol:

- Cymorth gweinyddol a chlercol
- Cymorth drwy dechnoleg gwybodaeth
- Cymorth ar gyfer Datblygiad Proffesiynol Parhaus
- Disgrifiad o'r seilwaith a'r staffio

7. Band/Amrediad Cyflog Arfaethedig

Nodyn Canllaw:

Dylid cynnwys yma yr amrediad/band cyflog arfaethedig – er enghraifft, Agenda ar gyfer Newid (swyddi y GIG).

8. Manylion y cyllid ar gyfer y swydd a'r holl gymorth

Nodyn Canllaw:

Dylid cynnwys yma fanylion y cyllid ar gyfer y swydd a'r holl gostau cymorth yn unol â'r disgrifiad swydd. Enghreifftiau posibl o gostau cymorth i'w cynnwys yw:

- Datblygiad Proffesiynol Parhaus
- Technoleg Gwybodaeth
- Cynorthwydd Ymchwil
- Gweinyddol a chlercol
- Cyfarpar
- Costau adeiladau a theithio (bydd yr olaf yn dibynnu ar ba un a yw'r swydd yn cynnwys teithio ar lefel ranbarthol, genedlaethol neu ryngwladol).

Cysylltiadau â'r Agenda Gorfforaethol/Cenedlaethol

9. Manylion y ffordd yr aseswyd yr angen am y swydd hon

Nodyn Canllaw:

- Y cefndir a'r sail resymegol dros ei chreu/datblygu
- Cysylltiad â blaenoriaethau – dylid cynnwys rhai Cenedlaethol a Lleol, Proffesiynol a Pholisi.
- Gwerth ychwanegol mewn canlyniadau i gleifion/cleientiaid/cymunedau ar ben yr hyn sydd ar gael ar hyn o bryd.
- Gwahaniaethu rhwng rolau a chydweithio – ym mha ffordd y bydd y swydd hon yn wahanol i rolau presennol eraill fel uwch-ymarferwyr, a'i threfniadau gweithio amlbroffesiwn?

Dylid cynnwys yma y cefndir i'r **swydd a'r sail resymegol dros ei datblygu/creu.**

10. Prif Amcanion y Swydd

Nodyn Canllaw:

Dylai cynnwys yma brif amcanion y swydd.

<p>11. Gwerthuso Amcanion Nodyn Canllaw: Nodwch yma sut bydd cyflawniad yr amcanion yn cael ei werthuso a pha bryd y bydd y gwerthuso'n digwydd. Gellid cyfeirio yma at archwilio/offer mesur canlyniadau/rheoli perfformiad.</p>
<p>12. Gwahaniaethu rhwng Rolau Nodyn Canllaw: Nodwch yma sut bydd y swydd hon yn wahanol o ran dyletswyddau, cyfrifoldebau a'r cyfraniad disgwylidig at gwrdd ag anghenion gwasanaethau/blaenoriaethau o gymharu â rolau presennol eraill (e.e. ymarferydd cwmpas estynedig, ymarferydd arbenigol, uwch-ymarferydd).</p>
<p>13. Disgrifiad Swydd Nodyn Canllaw: Rhaid sicrhau bod y Disgrifiad Swydd yn cynnwys datganiad am gysylltiadau mewnol a lefelau atebolrwydd, ar gyfer rheolwyr a gweithwyr proffesiynol. Dylid rhestru swyddogaethau'r swydd o dan y penawdau hyn:</p> <ol style="list-style-type: none"> 1. Ymarfer uwch arbenigol 2. Arweinyddiaeth ac Ymgynghoriaeth 3. Addysg, Hyfforddi a Datblygu 4. Datblygu Gwasanaethau'n Strategol 5. Ymchwil a Gwerthuso
<p>14. Manyleb y Person Nodyn Canllaw: Ym manyleb y person, dylid cyfeirio at ddisgwyliadau penodol, er enghraifft:</p> <ul style="list-style-type: none"> • Enw am ragoriaeth broffesiynol a hanes o ddatblygu ymarfer • Cydnabyddiaeth fel arbenigwr ac arloeswr yn y maes ymarfer dan sylw • Gofyniad i gyfrannu i sylfaen dystiolaeth genedlaethol a/neu ryngwladol y maes ymarfer ac i gyfrannu at ddatblygu gwybodaeth newydd • Sgiliau Technoleg Gwybodaeth <p>Mae'r swydd yn gofyn am dystiolaeth o bortffolio am yrfa – dysgu dros gyfnod hir, profiad, ac addysg ffurfiol, dealltwriaeth o ymchwil neu brofiad o ymchwil. Dylai'r gofynion swydd hyn gael eu hadlewyrchu ym manyleb y person.</p>
<p>15. Siart Drefniadol Nodyn Canllaw: Dylid atodi Siart Trefniadol i'r profforma hwn. Dylai ddangos yn glir strwythurau trefniadol y sefydliad cyflogi, sefydliadau sy'n cydweithio ag ef lle bo'n briodol, a llinellau atebolrwydd.</p>
<p>16. Y Broses a'r Amserlen ar gyfer Penodi Nodyn Canllaw: Dylid cynnwys yma wybodaeth am y broses penodi arfaethedig, yn cynnwys aelodaeth y panel ac amserlen ar gyfer penodi.</p>
<p>17. Llofnodion Cefnogwyr Nodyn Canllaw: Dylid cynnwys llofnodion cefnogwyr yma a'r holl drefniadau cydweithio. Bydd y rhain yn cynnwys llofnod y Prif Weithredwr priodol mewn Sefydliadau GIG yng Nghymru, Uwch Reolwr/Cyfarwyddwr Gwasanaeth ac Uwch Gynrychiolydd Sefydliad Addysg Uwch/Pennaeth Ysgol a lle bo'n briodol, llofnodion Uwch Gynrychiolydd Athrofa Addysg Uwch i Broffesiynau Perthynol i Iechyd / sefydliad(au) sy'n cydweithio.</p>