



GIG  
CYMRU  
NHS  
WALES

Addysg a Gwella Iechyd  
Cymru (AaGIC)  
Health Education and  
Improvement Wales (HEIW)

# Cynllun Tymor Canolig Integredig (CTCI):

**Adnoddau ategol.**



# Trosolwg o'r ddogfen.

Crëwyd yr adnodd hwn gan Addysg a Gwella Iechyd Cymru (AaGIC). Mae'n bodoli i helpu i gynyddu dealltwriaeth o Gynllun Tymor Canolig Integredig (CTCI) AaGIC gan randdeiliaid allweddol yn GIG Cymru.

Mae'r ddogfen ryngweithiol yn cynnwys trosolwg byr a hawdd ei ddeall o'r CTCI, sy'n cynnwys:

- Beth yw'r cynllun?
- Sut a pham y caiff ei gynhyrchu, a chan bwy
- Y risgiau cyffredin i gyflawni CTCI AaGIC
- Sut gall rhanddeiliaid gyfrannu at y broses o'i chreu?

Yn bwysicaf oll, bydd yr adnodd hwn yn esbonio sut mae'r cynllun yn elfen sylfaenol o ddatblygu gweithlu medrus a chynaliadwy GIG Cymru i wella gofal ac iechyd poblogaeth Cymru nawr ac yn y dyfodol.

Fe'ch cynghorir i ddarllen yr adnodd hwn cyn neu ochr yn ochr â'r CTCI.

Os oes gennych unrhyw ymholiadau pellach am yr CTCI, cysylltwch â [heiw@wales.nhs.uk](mailto:heiw@wales.nhs.uk).

# Tudalen cynnwys

Cliciwch ar y botymau isod am ragor o wybodaeth.

Pwy yw  
AaGIC?

Beth yw CTCI?

Pam rydym yn  
creu CTCI?

Pa fath o bethau  
sy'n cael eu  
cynnwys a beth  
ydyn ni'n ceisio'i  
gyflawni?

Sut mae AaGIC yn  
cynnwys  
rhanddeiliaid  
allweddol yn y  
broses ddatblygu  
CTCI?

Risgiau cyffredin i  
gyflawni'r CTCI?

Beth yw'r  
amserlenni ar gyfer  
datblygu'r CTCI?

Sut gallwch chi  
fwydo i mewn?

# 1. Pwy yw AaGIC?

Addysg a Gwella Iechyd Cymru (AaGIC) yw'r gweithlu strategol cenedlaethol a'r corff addysg statudol ar gyfer GIG Cymru, sydd yn flaengar ac wedi ymrwymo i gefnogi system iechyd a gofal sy'n canolbwyntio ar ansawdd yng Nghymru.

**Gweledigaeth AaGIC yw “datblygu gweithlu medrus a chynaliadwy sy'n gwella gofal ac iechyd poblogaeth Cymru”.**

Cyfraniad unigryw AaGIC i GIG Cymru yw:

- Mynd i'r afael â materion yn ymwneud â'r gweithlu y mae angen atebion Cymru gyfan arnynt – y galw a'r cyflenwad drwy gynllunio'r gweithlu'n strategol.
- Gwneud Cymru yn lle gwych i weithwyr iechyd a gofal proffesiynol weithio, hyfforddi a byw ynddo.
- Integreiddio, a thyfu arbenigedd a gallu wrth gynllunio, datblygu, siapio a chefnogi'r gweithlu gofal iechyd.
- Gwneud y mwyaf o gyfraniad pob proffesiwn a galwedigaeth

## 2. Beth yw CTCI?

Mae pob Bwrdd Iechyd, Ymddiriedolaeth ac Awdurdod Iechyd Arbennig o fewn GIG Cymru yn cynhyrchu Cynllun Tymor Canolig Integredig (CTCI) blynyddol.

Mae CTCI yn disgrifio'r blaenoriaethau a'r gweithgareddau arfaethedig y bydd y sefydliad yn ymgymryd â nhw i gefnogi, datblygu a gwella gwasanaethau iechyd a gofal ledled Cymru dros gyfnod o dair blynedd. Mae'n cael ei ddiweddarau'n flynyddol gyda'r disgwyl y bydd y cynllun yn cael ei ddiweddarau bob blwyddyn i ddarparu nid yn unig olwg tair blynedd wedi'i ddiweddarau ond hefyd i ddarparu cerrig milltir chwarterol manwl ar gyfer y flwyddyn i ddod.

Mae CTCI AaGIC yn nodi'n benodol y blaenoriaethau a'r camau gweithredu sydd eu hangen i gefnogi, denu, cadw a datblygu gweithlu GIG Cymru. Mae pob CTCI yn adeiladu ar gynllun y flwyddyn flaenorol i gefnogi newid ar draws y system i fynd i'r afael â materion gweithlu.

Fel y corff gweithlu strategol yn GIG Cymru, mae'n hanfodol bod ein cynlluniau'n cael eu datblygu yng nghyd-destun tueddiadau ac anghenion y dyfodol, a'r amgylchedd ehangach ar gyfer iechyd a gofal. Mae ystyriaethau allweddol AaGIC ar gyfer eleni yn cynnwys:

- Deddf Llesiant Cenedlaethau'r Dyfodol a Chymru Iachach
- Adroddiad y Prif Swyddog Gwyddonol - GIG mewn 10+ mlynedd
- Polisi a deddfwriaeth genedlaethol y manylir arnynt yn Atodiad C
- Cynllun Gweithredu'r Gweithlu Cenedlaethol
- Rhaglenni Cenedlaethol/Rhwydweithiau Clinigol
- Gwybodaeth am y gweithlu a mewnwelediad
- Dyletswydd Ansawdd a'r Fframwaith Clinigol Cenedlaethol
- Cyflwr digynsail cyllid cyhoeddus ac adferiad ariannol
- Gweithredu diwydiannol gan wahanol grwpiau proffesiynol
- Cynllun Gweithlu Hirdymor GIG Lloegr

### 3. Pam rydym yn creu CTCI?

Fel Awdurdod Iechyd Arbennig (SHA), mae'n ofyniad statudol i AaGIC gynhyrchu cynllun tair blynedd sy'n gytbwys yn ariannol.

Mae'r CTCI yn nodi nodau sy'n mynd i'r afael â ysgogwyr strategol allweddol, a chaiff y rhain eu diweddarau bob blwyddyn gan y Gweinidog dros Iechyd a Gwasanaethau Cymdeithasol drwy Fframwaith Cynllunio Llywodraeth Cymru fel blaenoriaethau gweinidogol ac maent yn cynnwys meysydd eang fel:

- iechyd a lles y boblogaeth trwy ganolbwyntio ar atal.
- profiad ac ansawdd y gofal i unigolion a theuluoedd.
- Cyfoethogi lles, gallu ac ymgysylltiad y gweithlu iechyd a gofal cymdeithasol
- y gwerth a geir o ariannu iechyd a gofal drwy wella, arloesi, defnyddio arfer gorau a dileu gwastraff.
- Mae trefniadau 'Unwaith i Gymru' ar gyfer gweithlu allweddol yn galluogi megis recriwtio a digidol.
- aiddosbarthu adnoddau i ofal cymunedol a sylfaenol lle bo'n briodol a gwneud y mwyaf o'r cyfleoedd a gynigir gan bolisiau allweddol megis Further Faster.
- cyfleoedd ar gyfer gweithio rhanbarthol.

## 4. Pa fath o bethau sy'n cael eu cynnwys a beth ydyn ni'n ceisio'i gyflawni?

Mae ein cynlluniau'n cefnogi cynllunio strategol i ateb y galw yn y dyfodol, creu gwasanaethau cynaliadwy yn GIG Cymru a dylanwadu ar ddiwylliannau arweinyddiaeth dosturiol a chyfunol i hybu ansawdd.

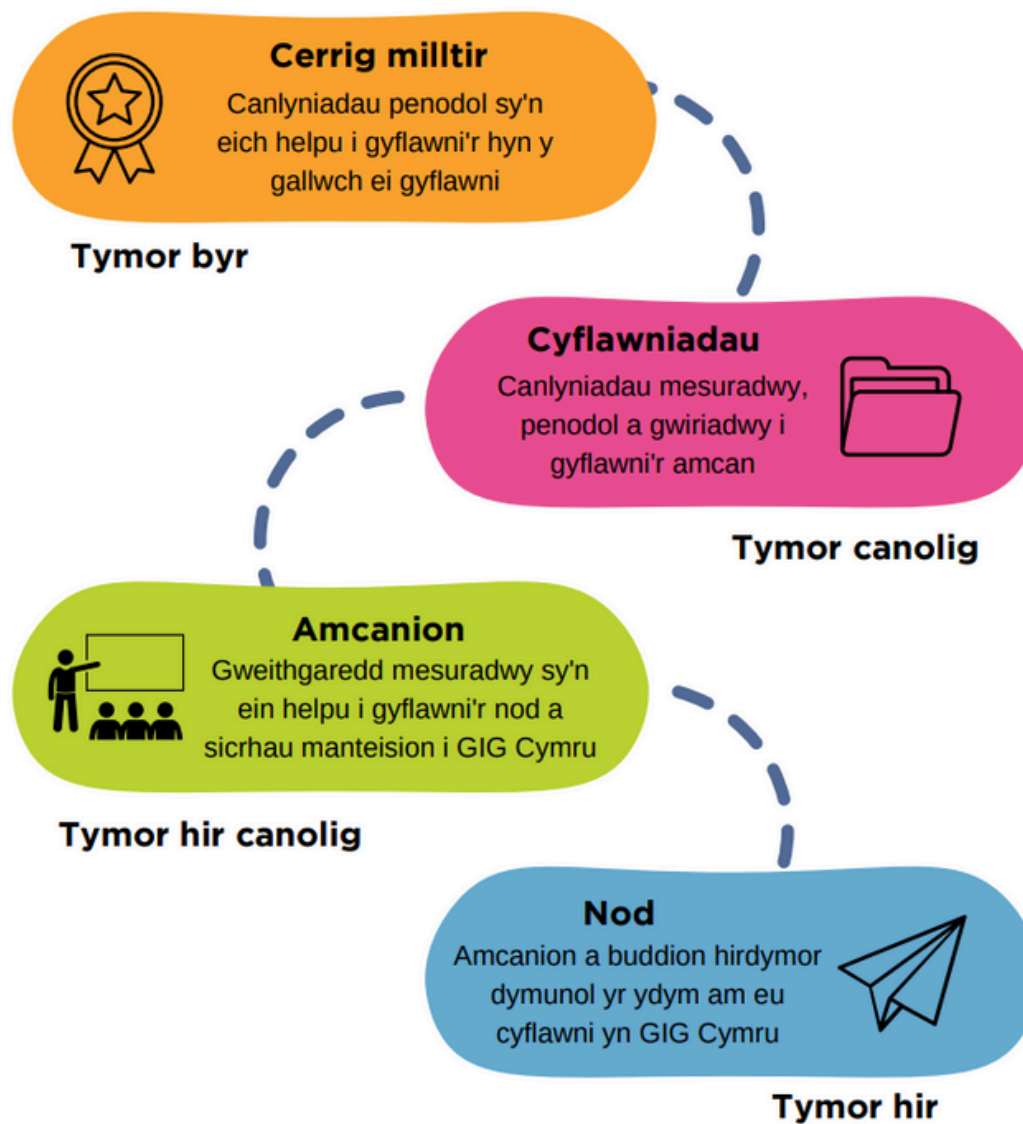
Mae ein cynllun yn cefnogi'r Blaenoriaethau Gweinidogol sy'n cynnwys:

- **Cynnydd parhaus o ran lleihau'r ddibyniaeth ar staff asiantaeth cost uchel.**
- **Sicrhau trefniadau 'Unwaith i Gymru' cryfach i alluogwyr gweithlu allweddol megis recriwtio, a digidol.**
- **Gwneud y mwyaf o gyfleoedd ar gyfer gweithio rhanbarthol.**
- **Aiddosbarthu adnoddau i ofal sylfaenol a chymunedol lle bo'n briodol a gwneud y mwyaf o'r cyfleoedd a gynigir gan bolisiau allweddol megis Further Faster.**
- **Cynyddu effeithlonrwydd gweinyddol, i alluogi gostyngiad mewn costau gweinyddol a rheoli fel cyfran o'r sylfaen gwariant.**
- **Lleihau amrywiadau direswm ac ymyriadau gwerth isel.**



## Nodau strategol:

Ein nodau strategol a'n hamcanion strategol yw pileri sylfaenol ein fframwaith strategol ar gyfer yr CTCI. Mae ein tri nod strategol yn disgrifio'r nodau hirdymor rydym am eu cyflawni ar gyfer GIG Cymru



## **Nod Strategol 1 - Adeiladu Gweithlu'r Dyfodol**

Adeiladu Gweithlu'r Dyfodol yw datblygu a gweithredu cynlluniau sy'n cynyddu aliniad cyflenwad gweithlu'r dyfodol â'r galw. Mae hyn yn cynnwys buddsoddi yn y gwasanaethau addysg a hyfforddiant sydd ar y gweill, darparu ac arloesi addysg a hyfforddiant aml-broffesiynol, hyrwyddo dulliau cynaliadwy drwy'r cynlluniau gweithlu strategol, a gwella atyniad a recriwtio i addysg, hyfforddiant a chyflogaeth

## **Nod Strategol 2 - Datblygu'r Gweithlu Presennol**

Datblygu'r Gweithlu Presennol yn rhoi ffocws clir ar drawsnewid ein gweithlu i'w galluogi i gyfrannu at fodolau gofal newydd sy'n gwella ansawdd a diogelwch ac yn cysylltu â heriau gwasanaeth penodol yn y GIG drwy'r Rhaglenni Cenedlaethol.

## **Nod Strategol 3 - Mae siapio diwylliant ac arweinyddiaeth**

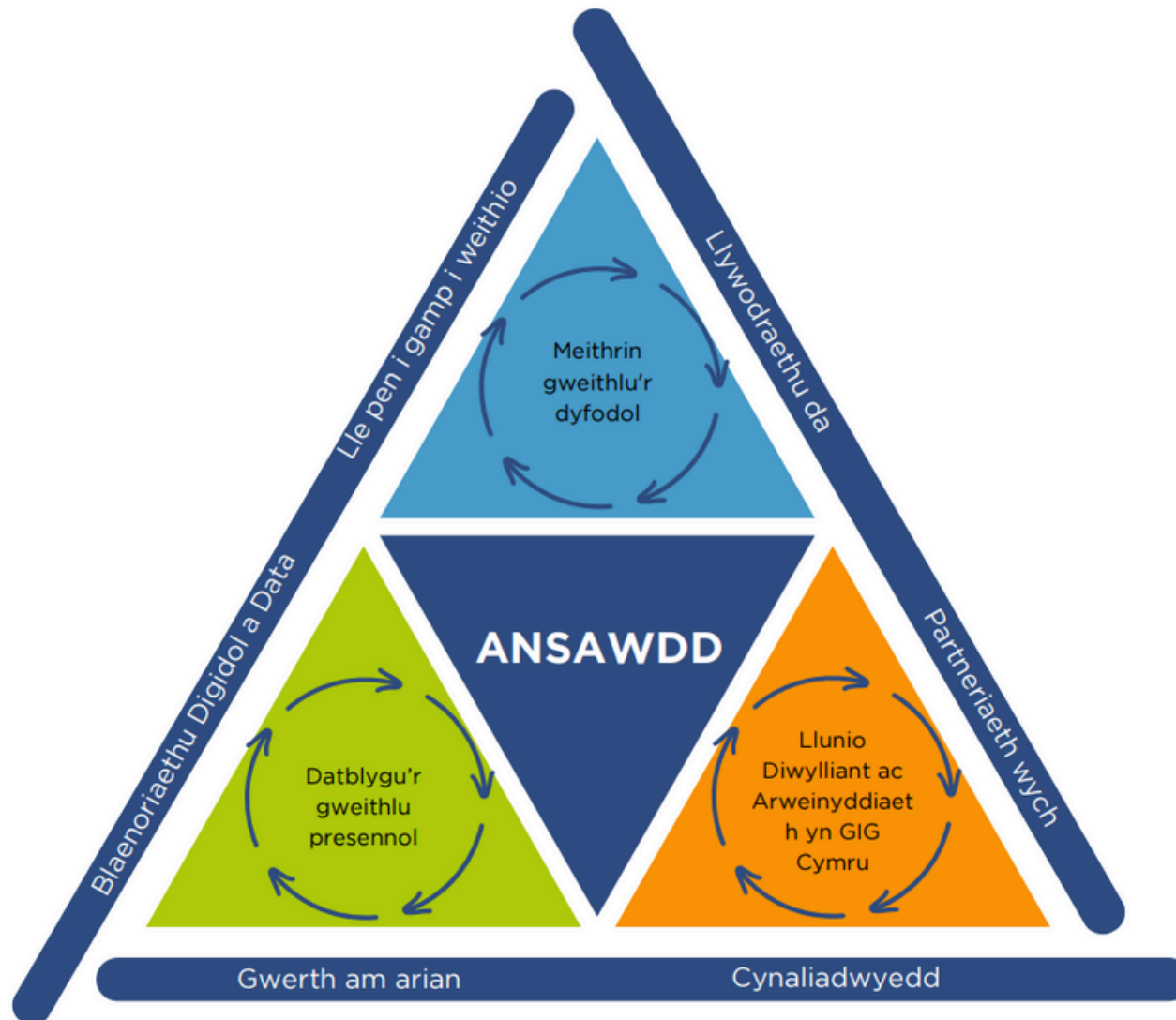
Mae siapio diwylliant ac arweinyddiaeth yn golygu ymgorffori egwyddorion arweinyddiaeth dosturiol a chyfunol sy'n dylanwadu ar ddiwylliannau i gefnogi cynhwysiant, lles ac ansawdd.

Mae'r nodau strategol hyn yn rhyngddibynnol ac yn cael eu darparu mewn partneriaeth â'r system gan ein staff ymroddedig, gan gynnwys ein timau galluogi, sy'n rhoi ansawdd wrth galon popeth a wnânt.

Disgrifir ein gweithgareddau tymor canolig dros y tair blynedd nesaf yn ein hamcanion strategol, sef:

- Ysgogi trawsnewid mewn addysg a hyfforddiant amlddisgyblaethol trwy fuddsoddi ac arloesi i ddiwallu anghenion iechedd a gofal yn y dyfodol.
- Datblygu, cyhoeddi a gweithredu cynlluniau gweithlu strategol mewn meysydd blaenoriaeth
- Gwella atyniad a recriwtio i addysg, hyfforddiant a chyflogaeth.
- Datblygu atebion gweithlu ar gyfer Rhaglenni a Blaenoriaethau Cenedlaethol y GIG.
- Dylunio a datblygu adnoddau i gefnogi trawsnewid y gweithlu a gwasanaethau
- Targedu datblygiad sgiliau a galluoedd i gefnogi trawsnewid a diogelu staff presennol at y dyfodol.
- Lluniadu a lledaenu cyfleoedd arweinyddiaeth dosturiol a chyfunol i arweinwyr ar bob lefel ar draws GIG Cymru

- Creu cronfeydd amrywiol ac aml-broffesiynol o ddarpar arweinwyr ar gyfer GIG Cymru
- Amcan Strategol 10 - Trwy fewnwelediadau a data profiad staff, dylanwadu ar ddiwylliannau sy'n hyrwyddo gweithio mewn tîm, cadw a lles i wella canlyniadau sefydliadol.



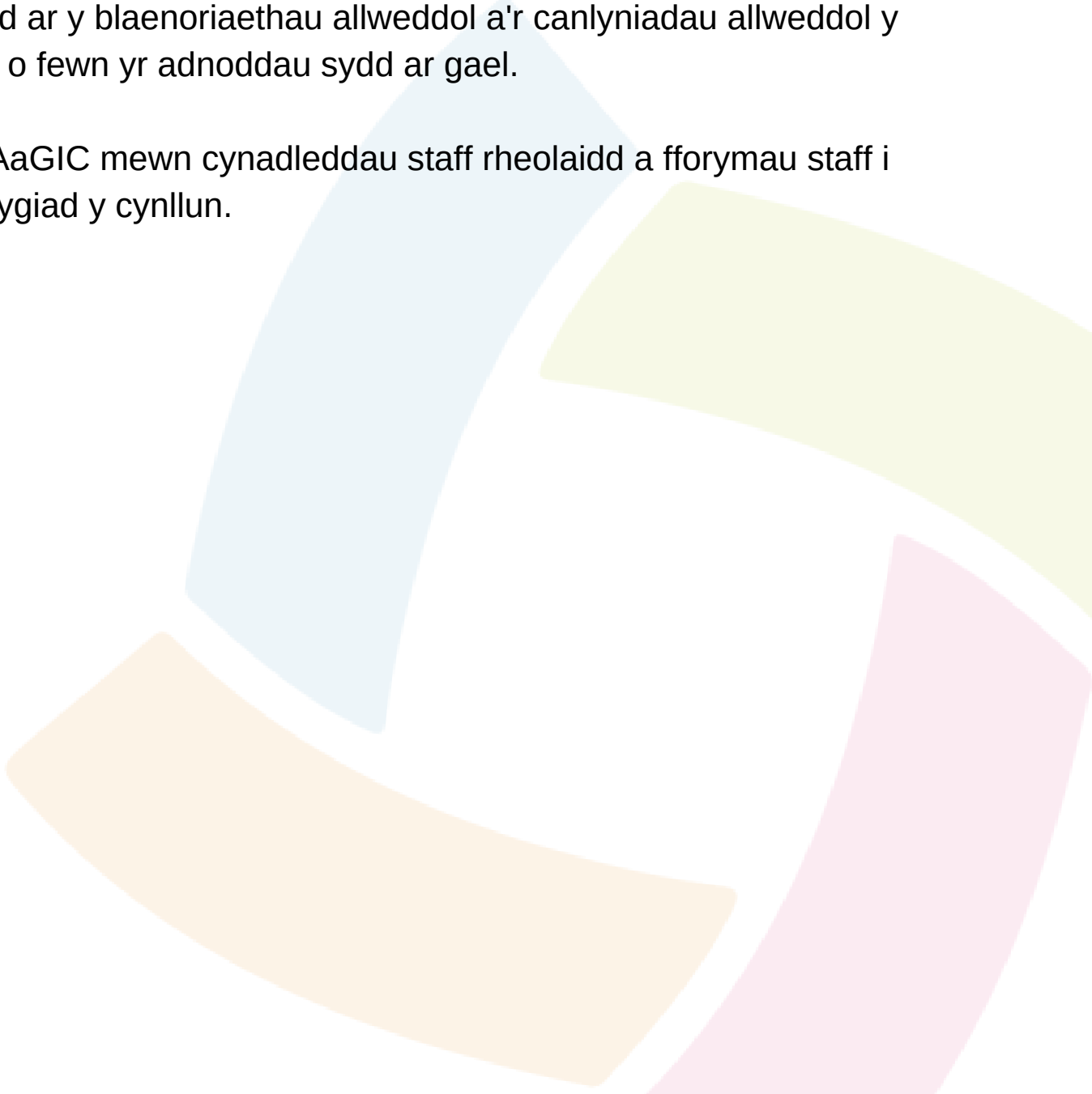
## 5. Sut mae AaGIC yn cynnwys rhanddeiliaid allweddol yn y broses ddatblygu CTCI?

Fel sefydliad Cymru gyfan, mae AaGIC yn ymgysylltu, yn cyfathrebu ac yn cydweithio ag ystod eang o bartneriaid a rhanddeiliaid wrth ddatblygu'r CTCI.

Mae ymgysylltu ac ymgorffori safbwyntiau, cyngor ac argymhellion gan Fyrddau Iechyd GIG Cymru, Ymddiriedolaethau a grwpiau rhanddeiliaid allweddol eraill yn rhan annatod a hanfodol o broses datblygu CTCI.

Ymhlith y dulliau a ddefnyddir gan AaGIC i gynnwys rhanddeiliaid allweddol mae:

- Gwahoddir cyflwyniadau yn esbonio datblygiad y CTCI i Grŵp Cyfeirio Rhanddeiliaid AaGIC, y Bwrdd, ac yn ystod cyfarfodydd Grŵp Cyfoedion Cyfarwyddwyr y GIG ac aelodau i roi adborth ysgrifenedig ar ddrafftiau gwaith y cynllun.
- Cynhelir cyfarfodydd rhithwir gyda chynrychiolwyr cynllunio a'r gweithlu o holl Fyrddau Iechyd GIG Cymru, Ymddiriedolaethau, a sefydliadau eraill GIG Cymru i rannu eu heriau gweithlu a darparu adborth ar gynnwys arfaethedig CTCI AaGIC.

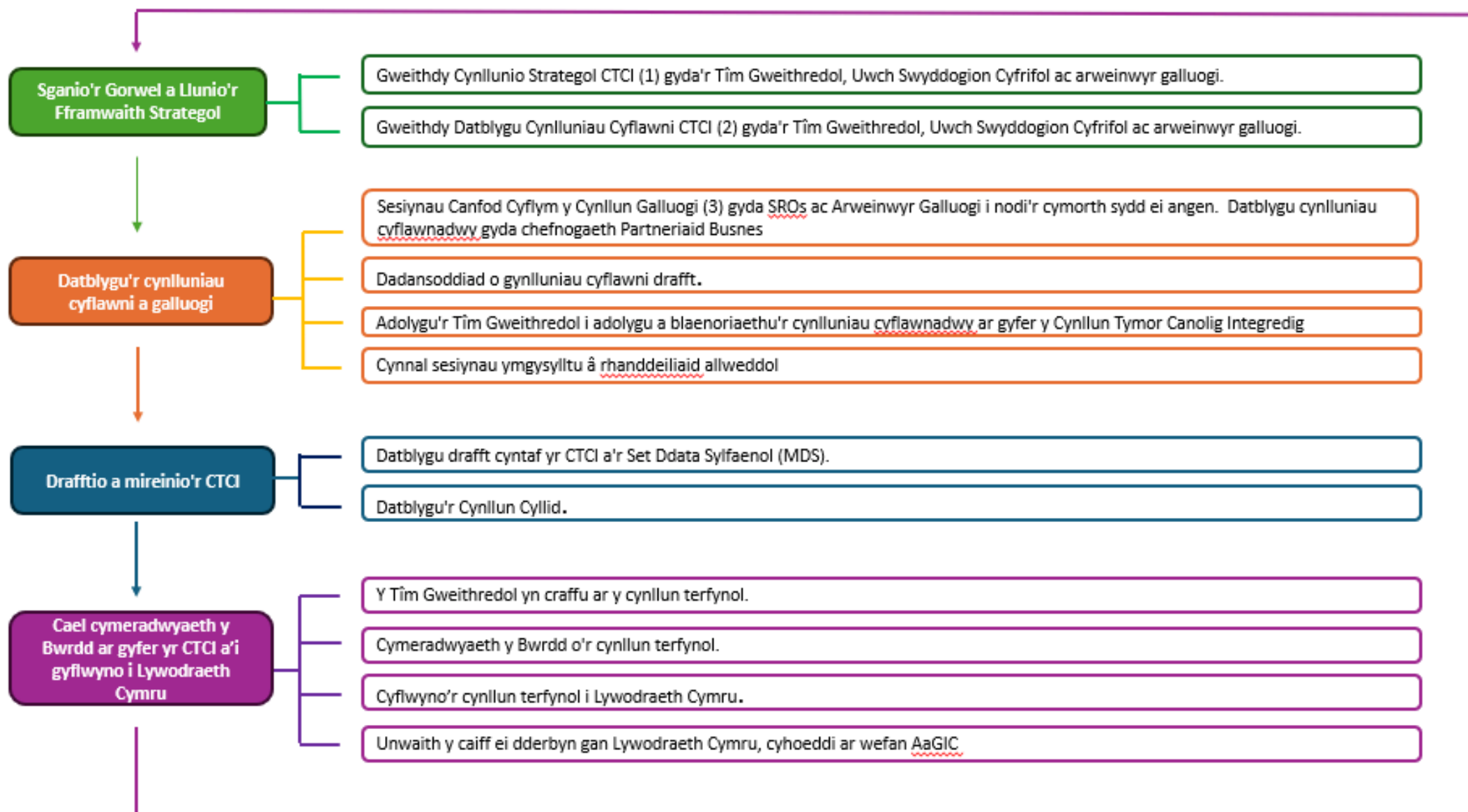
- 
- Ymgysylltu â'r uwch dîm arwain i ystyried y blaenoriaethau ar gyfer y sefydliad. Mae hwn yn ymgysylltu hanfodol i sicrhau bod ein cynlluniau yn adlewyrchu'r heriau a wynebir ar draws y system ehangach ac i osod cyfeiriad ar y blaenoriaethau allweddol a'r canlyniadau allweddol y mae AaGIC yn bwriadu eu cyflawni o fewn yr adnoddau sydd ar gael.
  - Ymgysylltu â grŵp staff ehangach AaGIC mewn cynadleddau staff rheolaidd a fforymau staff i sicrhau y gallant gyfrannu at ddatblygiad y cynllun.

## 6. Risgiau cyffredin i gyflawni'r CTCI?

Fel gydag unrhyw gynllun, bydd risgiau posibl bob amser i gyflawni. Ar gyfer yr CTCI, mae'r rhain yn cynnwys:

- **Amgylchedd recriwtio heriol** – mae'r amgylchedd recriwtio yn parhau i fod yn heriol ar draws addysg a hyfforddiant sy'n peri risg i'r cronfa a'r gwasanaethau a ddarperir.
- **Dibyniaeth ar gyllid tymor byr/anailgylchol** – mae model ariannol heriol o gyllid byr a dim yn rheolaidd a allai gael effaith bosibl ar gyflawni'r CTCI
- **Hyblygrwydd Ariannol** - mae'r cynllun eleni yn uchelgeisiol ac yn cymryd swm y cytunwyd arno gan y Bwrdd o risg ariannol a reolir sy'n golygu bod lefel uchel o risg. Ni fyddwn yn gallu cefnogi galw yn ystod y flwyddyn na cheisiadau ychwanegol heb arian penodedig.
- **Ymgysylltu** – mae'r gwaith rydym yn ei wneud yn gydweithredol â'r system ac mae ymgysylltu ac ymgynghori yn chwarae rhan allweddol wrth gyflawni. Mae gweithredu diwydiannol parhaus mewn system sydd eisoes dan bwysau a fyddai'n peri risg i'n gallu i ymgysylltu â'r system ehangach.
- **Capasiti Digidol a Data** – mae yna ofyn sylweddol gan ddigidol a data o fewn AaGIC gyda risg uchel o broblemau capasiti.

# 7. Beth yw'r amserlenni sy'n ymwneud â'r CTCI?





Ewch i'n gwefan: [heiw.nhs.wales](http://heiw.nhs.wales)

E-bostiwch ni: [heiw@wales.nhs.uk](mailto:heiw@wales.nhs.uk)

Dilynwch ni ar:

 Addysg a Gwella Iechyd Cymru

 Addysg a Gwella Iechyd Cymru

