

Cynllun Strategol ar gyfer y Gweithlu Deintyddol

2024/25 - 2029/30



Contents

Crynodeb Gweithredol	1	Adran 4: Manteision	20
Adran 1: Pwrpas a Throsolwg.....	2	4.1: Manteision i ddinasyddion.....	20
1.1: Addysg a Gwella Iechyd Cymru	2	4.2: Manteision i'r gweithlu.....	20
1.2: Pam mae angen i ni gael cynllun? ...	2	4.3: Manteision i Fyrddau Iechyd i Chyflogwyr	20
1.3: Datblygu'r cynllun.....	3	Adran 5: Rhoi'r Cynllun ar Waith.....	21
1.4: Llywodraethu.....	3	5.1: Blaenoriaethu.....	21
1.5: Cwmpas y Cynllun	3	5.2: Llywodraethu ac Atebolrwydd	21
1.6: Cyd-destun Strategol a Pholisi	4	5.3: Crynodeb o'r camau gweithredu. .	22
Adran 2: Y Prif Ganfyddiadau	5	Rhestr Termau	26
2.1: Sganio'r Gorwel.....	5	Cyfeiriadau	27
2.2: Data a Gwybodaeth am y Gweithlu	5		
2.3: Heriau Allweddol sy'n ymwneud â'r Gweithlu.....	5		
2.4: Ymgysylltu ac Ymgynghori	6		
Adran 3: Gweledigaeth a Chamau Gweithredu Allweddol	9		
3.1: Gweithlu sy'n Ymroddedig, yn Llawn Cymhelliant ac yn Iach.....	10		
3.2: Denu a Recriwtio.....	11		
3.3: Adeiladu Gweithlu sy'n barod yn ddigidol.....	13		
3.4: Modelau Gweithlu Di-dor.....	14		
3.5: Addysg a Dysgu Rhagorol.....	15		
3.6: Arweinyddiaeth ac Olyniaeth.....	16		
3.7: Cyflenwad a Siâp y Gweithlu.....	17		
3.8: Gweithredu Trawsbynciol	19		

Crynodeb Gweithredol

Mae'r Cynllun Strategol ar gyfer y Gweithlu Deintyddol wedi cael ei ddatblygu i fynd i'r afael â'r heriau sylweddol sy'n ymwneud â'r gweithlu ym maes gofal deintyddol sylfaenol yng Nghymru. Mae'r Cynllun Strategol ar gyfer y Gweithlu Deintyddol yn cyd-fynd â'r Cynllun Strategol ar gyfer y Gweithlu Gofal Sylfaenol.¹ Mae wedi esblygu ar ôl llawer o waith adolygu llenyddiaeth, dadansoddi'r wybodaeth sydd ar gael am y gweithlu, ac ymgynghori â rhanddeiliaid allweddol.

Gan mai cynllun ategol yw hwn, mae llawer o'r camau gweithredu yn y SWPPC yn cynnwys gwasanaethau deintyddol. Yn ogystal, mae 6 cham gweithredu sy'n benodol i'r gweithlu deintyddol.

Mae Cymru lachach, y cynllun hirdymor ar gyfer iechyd a gofal, yn mapio'r daith o drawsnewid y system dros y 10 mlynedd nesaf, gyda'r nod o ddiwallu anghenion pobl Cymru. Mae'r Cynllun Strategol ar gyfer y Gweithlu Deintyddol yn canolbwyntio ar sicrhau bod gan y gweithlu deintyddol gofal sylfaenol yr ehangder o sgiliau a chymwyseddau sydd eu hangen i ddarparu gofal iechyd y geg yn y dyfodol.

Mae cwmpas y cynllun yn canolbwyntio'n bennaf ar y Gwasanaethau Deintyddol Cyffredinol. Fodd bynnag, bydd rhai o'n hargymhellion yn effeithio ar yr holl wasanaethau deintyddol ar draws sectorau eraill. Mae gan y Gwasanaethau Deintyddol Cymunedol nifer o ymrwymadau sy'n ymwneud â'r gweithlu. Mae'r rhain wedi'u nodi yn un o Gylchlythyrau Iechyd Cymru² ac mae gwaith ar hwyl yn hyn o beth.

Bydd y cynllun yn cael ei roi ar waith dros gyfnod o bum mlynedd, gan ddechrau yn 2024/25. Bydd y gwaith hwn yn cael ei gyflawni ar y cyd â'r Cynllun Strategol ar gyfer y Gweithlu Gofal Sylfaenol, gan weithio gyda sefydliadau eraill a Llywodraeth Cymru. Bydd y gwaith yn mynd rhagddo ochr yn ochr â'r dasg o roi cynlluniau eraill sy'n ymwneud â'r gweithlu ar waith, gan gynnwys cynlluniau gweithredu sy'n benodol i broffesiynau, sy'n ymateb i newidiadau rheoleiddiol a gwaith i ddiwygio contractau gofal sylfaenol.

Mae'r heriau mewn deintyddiaeth yn amlweddog a chymhleth ac er bod llawer yn ymwneud â'r gweithlu nid dyma'r unig agwedd.

Bydd y cynllun hwn yn helpu i gynllunio gwasanaethau deintyddol yn y dyfodol ac yn gwella rhai o heriau presennol y gweithlu tra'n parhau i hyfforddi'r gweithlu ar gyfer y dyfodol. Bydd angen gwaith parhaus gan yr holl rhanddeiliaid ar draws y system i wella darpariaeth gwasanaethau deintyddol ar gyfer y dyfodol.



Adran 1: Pwrpas a Throsolwg

1.1: Addysg a Gwella Iechyd Cymru

Addysg a Gwella Iechyd Cymru (AaGIC)³ yw'r corff addysg a gweithlu strategol ar gyfer GIG Cymru. Cyfraniad unigryw neu "werth ychwanegol" AaGIC yw:

- Rhoi sylw i faterion strategol sy'n ymwneud â'r gweithlu lle mae angen datrysiadau ar lefel Cymru gyfan, o ran y galw a'r cyflenwad.
- Gwneud Cymru'n lle gwyh i'n staff iechyd a gofal gael eu haddysgu, eu hyfforddi a'u cyflogi.
- Gwneud y mwyaf o gyfraniad pob proffesiwn a galwedigaeth.

1.2: Pam mae angen i ni gael cynllun?

Mae llawer o newidiadau'n digwydd i systemau ym maes deintyddiaeth ar draws pob sector o'r gwasanaethau deintyddol sylfaenol, eilaidd a chymunedol, ochr yn ochr â gwaith i ddiwygio contractau deintyddol y GIG. Y sail dros lawer o'r diwygio yw'r angen i ddenu, recriwtio, cadw ac ailfodelu'r gweithlu er mwyn cefnogi'r newidiadau. Ynghyd â'r diwygio, mae'n debyg bod prinder yn y gweithlu yn effeithio ar ofal cleifion. Bydd angen mynd i'r afael â'r rhain hefyd er mwyn gwella mynediad cleifion i ofal deintyddol amserol ar adeg o alw cynyddol.

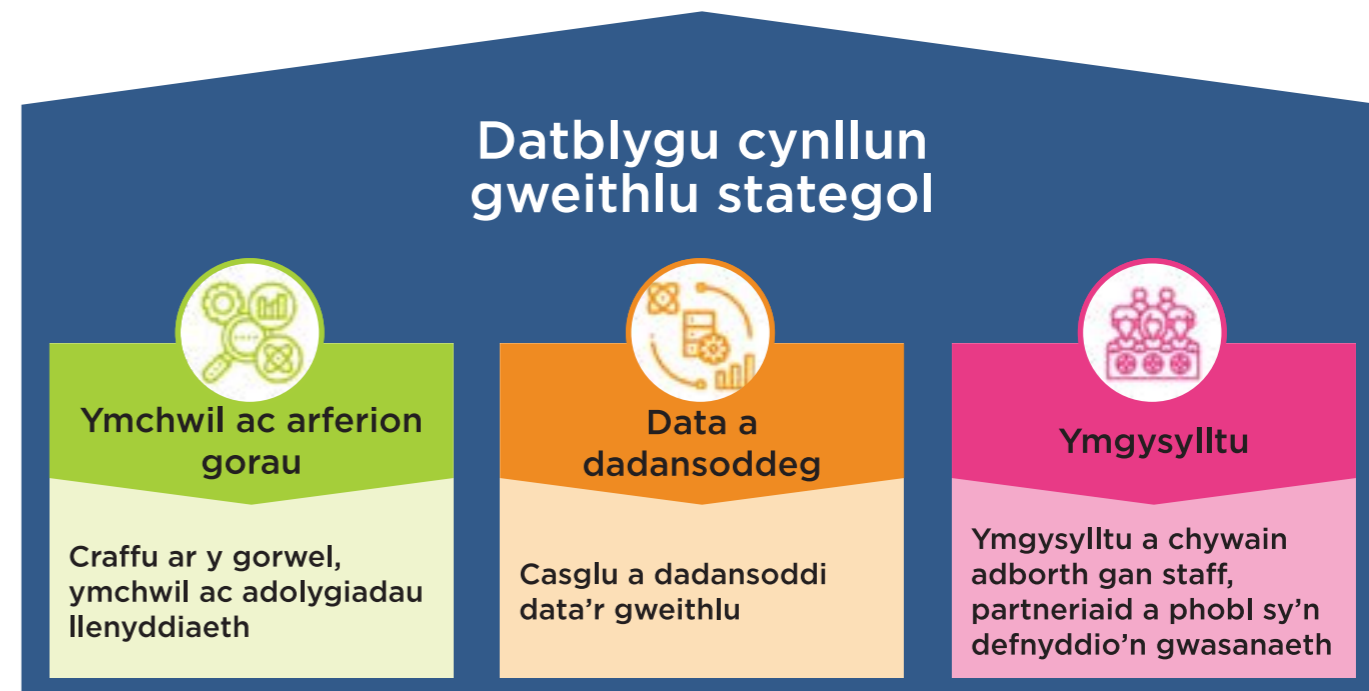
Ym maes deintyddiaeth, mae heriau o safbwynt y gweithlu wedi bod yn dod i'r amlwg ers tro, ond fe wnaeth y pandemig amlygu llawer o'r rhain, yn ogystal â'r pwysau ar y system, yn llawn. Gellir dweud mai effaith y prinder ar y gweithlu sy'n weddill yw lles gwael, morâl isel, llawer o straen a bod dan bwysau drwy'r amser. Canfu'r arolwg o Batrymau Gweithio Deintyddol mai deintyddion yn y categori darparwr-gyflawnydd yng Nghymru oedd â'r ganran isaf o forâl⁴ o'i gymharu â gweddill y DU.

Mae'r cynllun hwn yn cyd-fynd â'r Cynllun Strategol ar gyfer y Gweithlu Gofal Sylfaenol a'i gamau gweithredu ar gyfer y gweithlu gofal sylfaenol cyfan, sy'n cynnwys y gweithlu deintyddol. Bydd y ddau gynllun yn mynd ati law yn llaw i gyflawni'r camau gweithredu. Ymrwymodd AaGIC i ddatblygu cynllun ar gyfer y gweithlu deintyddol i fynd i'r afael â rhai o'r heriau hyn a chefnogi'r gwaith i ddiwygio a delio â'r pwysau sydd ar y gweithlu. Nod y cynllun fydd:

- Llunio cynllun ar gyfer y gweithlu dros y pum mlynedd nesaf hyd at 2030. Mae'n gynllun gweithlu sydd wedi'i ddylunio i sefydlogi, adnewyddu a thrawsnewid er mwyn creu model cynaliadwy ar gyfer y gweithlu, a hwnnw'n addas ar gyfer yr 21ain ganrif.
- Deall anghenion presennol y gwasanaeth ynghyd â'r ffactorau sy'n sbarduno galw er mwyn helpu i adnabod y ffactorau fydd yn siapio gwasanaethau deintyddol dros y 10 mlynedd nesaf.
- Nodi'r heriau a'r prif broblemau sy'n ymwneud â'r ochr gyflenwi ar draws yr amrywiaeth o swyddogaethau deintyddol proffesiynol, a darparu fframwaith ar gyfer llinellau cyflenwi yn y dyfodol.
- Datblygu camau gweithredu clir i feithrin modelau gweithlu cynaliadwy, a bwrw ymlaen â'r gwaith o ddarparu'r gwasanaethau Deintyddol, gan gydnabod natur y ddarpariaeth ledled Cymru, sy'n aml yn gofyn am ddatrysiadau gwahanol (er enghraifft, iechyd yng nghefn gwlad).
- Bod yn sail i benderfyniadau ar gomisiynu hyfforddiant ac addysg yn y dyfodol.

1.3: Datblygu'r cynllun

Mae'r fethodoleg a fabwysiadwyd i ddatblygu'r cynllun hwn yn cyd-fynd â dull tair colofn AaGIC o ddatblygu cynlluniau gweithlu strategol, yn seiliedig ar y Strategaeth ar gyfer y Gweithlu Iechyd a Gofal Cymdeithasol.⁵



1.4: Llywodraethu

Mae'r cynllun hwn wedi cael ei ddatblygu gan AaGIC, mewn partneriaeth â grŵp llywio prosiect sy'n cynnwys cynrychiolwyr o AaGIC, Cymdeithas Ddeintyddol Prydain, Cyfarwyddwyr Deintyddol y GIG a Phenaethiaid Gofal Sylfaenol Byrddau Iechyd Lleol. Bydd aelodau'r grŵp llywio'n adrodd yn ôl i'w grwpiau rhwydwaith a'u cydweithwyr perthnasol.

Mae Llywodraeth Cymru wedi darparu cyfarwyddyd ac adborth drwy'r Prif Swyddog Deintyddol a'r Grŵp Goruchwyllo Strategol ar gyfer Deintyddiaeth.

1.5: Cwmpas y Cynllun

Mae'r cynllun strategol ar gyfer y gweithlu wedi cael ei ddatblygu mewn partneriaeth â'n rhanddeiliaid. Gan fod gwasanaethau deintyddol ym mhob sector, gydag amrywiaeth o swyddogaethau proffesiynol, mae'n amhosib mynd i'r afael â phob elfen. Mae rhyngddibyniaethau clir rhwng systemau, a bydd mynd i'r afael â ffactorau sy'n ymwneud â'r gweithlu yn cael effaith ar draws pob sector.

Mae'r cynllun yn canolbwyntio ar Wasanaethau Deintyddol Cyffredinol ym maes Gofal Sylfaenol a'r rolau canlynol:

- Deintydd
- Nyrs Ddeintyddol
- Hylenydd Deintyddol
- Therapydd Deintyddol

1.6: Cyd-destun Strategol a Pholisi

Y Gwasanaeth Deintyddol Cyffredinol sy'n darparu gwasanaethau deintyddiaeth cyffredinol y GIG. Mae'r gwasanaethau hyn yn cael eu darparu'n bennaf gan ymarferwyr deintyddol cyffredinol (deintyddion) gyda chymorth aelodau eraill o'r tîm deintyddol.

Mae practisau'n cael eu comisiynu a'u contractio gan Fyrddau Iechyd Lleol i ddarparu gofal a thriniaeth ddeintyddol gyffredinol i gleifion. Bydd practisau yn aml yn darparu cyfuniad o driniaethau preifat a thriniaethau'r GIG.

Er bod COVID-19 wedi cael effaith ddifrifol ar fynediad at ddeintyddiaeth y GIG, mae Pwyllgor Iechyd a Gofal Cymdeithasol Senedd Cymru yn cydnabod bod problemau hirsefydlog mewn bod cyn y pandemig.⁶

Bydd angen i gynllun y gweithlu deintyddol wneud y canlynol:

- ❏ Cefnogi'r broses drawsnewid ac arloesi a hyrwyddo ffocws ataliol wrth ddarparu gwasanaethau sy'n seiliedig ar anghenion
- ❏ Mynd i'r afael ag anghydraddoldeb
- ❏ Bodloni'r angen a nodwyd a gwella iechyd y geg..

Mae meysydd eraill hefyd sy'n effeithio ar ddarparu gofal, gan gynnwys y gwaith sy'n mynd rhagddo i ddiwygio contract deintyddol y GIG. Mae set gymhleth o heriau'n bodoli ym maes deintyddiaeth. Mae anghydraddoldebau o safbwynt iechyd y geg, o ran profiad o glefydau ac o ran mynediad at wasanaethau yn bodoli ar draws pob grŵp oedran.

Mae modd atal clefydau cyffredin y geg yn gyfan gwbl bron, ac maent yn cael mwy o effaith, a hynny'n annheg, ar fywydau'r rhai mewn grwpiau agored i niwed ac mewn cymunedau sydd ag amddifadedd materol.



Adran 2: Y Prif Ganfyddiadau

2.1: Sganio'r Gorwel

Fel rhan o'r gwaith o ddatblygu'r cynllun hwn, rydym wedi defnyddio deunyddiau sy'n seiliedig ar dystiolaeth. Mae'r rhain yn cynnwys:

- ❏ Adolygiadau, erthyglau ac adroddiadau cyhoeddus
- ❏ Ymholiadau gan y Llywodraeth
- ❏ Ymchwil
- ❏ Deunyddiau eraill a gynhyrchwyd gan ystod eang o gyrff (e.e. cyrff proffesiynol, melinau trafod, dogfennau polisi a'r byd academiaidd)

Mae'r dogfennau hyn wedi cael eu crynhoi a gellir eu gweld yma:

<https://aagic.gig.cymru/gweithlu/cynllun-gweithlu-deintyddol-strategol>.

2.2: Data a Gwybodaeth am y Gweithlu

Mae data am y gweithlu yn her enfawr. Ychydig iawn o ddata sydd ar gael ar hyn o bryd am y gweithlu deintyddol a gyflogir gan gontractwyr annibynnol a'r gweithlu hunangyflogedig. Roedd Pwyllgor Iechyd a Gofal Cymdeithasol y Senedd yn cydnabod nad oes darlun clir i ddangos faint o bobl sy'n aros i weld deintydd ar hyn o bryd, sy'n golygu bod creu modelau gweithlu yn seiliedig ar anghenion cleifion yn dipyn o her.

Hyn a hyn o ffynonellau data a gwybodaeth sydd ar gael. Mae rhai elfennau o arolwg diweddar System Sicrhau Ansawdd (QAS) ar gael yma (<https://aagic.gig.cymru/gweithlu/cynllun-gweithlu-deintyddol-strategol>). Fodd bynnag, mae cyfyngiadau i hyn gan mai system hunan-adrodd ydyw, a hynna'n flynyddol yn unig.

Lansiwyd System Genedlaethol Adrodd Gweithlu Cymru (WNWRS) ar gyfer practisau deintyddol ym mis Medi, a fydd yn gwella mewnwelediad i broffil gweithlu deintyddol y GIG.

Mae'r Cyngor Deintyddol Cyffredinol hefyd wedi ymrwmo i ddefnyddio'r data sydd ganddo ar y proffesiwn deintyddol yn fwy effeithiol i lywio gwaith sy'n ymwneud â chynllunio'r gweithlu.

2.3: Heriau Allweddol sy'n ymwneud â'r Gweithlu

Mae recriwtio a chadw staff yn y Gwasanaethau Deintyddol Cyffredinol yn dipyn o her. Mae ymatebion o ddadansoddiad 2022 y System Sicrhau Ansawdd yn dangos bod gan bron i draean o bractisau'r GIG swyddi gwag ar gyfer deintyddion, a bod gan dros chwarter y practisau swyddi gwag ar gyfer nyrsys deintyddol.

Mae Cymru yn fewnforiwr net o ddeintyddion ac felly mae'n dibynnu ar ysgolion deintyddol eraill yn genedlaethol ac yn rhyngwladol i gynhyrchu digon o ddeintyddion i'w recriwtio i'r gweithlu.⁷

Mae prinder cyson yn y gweithlu yn effeithio ar fynediad i gleifion, gofal cleifion a'r gwasanaethau sydd ar gael. Gellir dweud mai effaith y prinder ar y gweithlu sy'n weddill yw llesiant gwael, morâl isel, llawer o straen a bod dan bwysau drwy'r amser. Mae hyn

oll yn cyfryngu ar y gallu i ddatblygu ymhellach.

Canfu arolwg a gynhaliwyd gan Gymdeithas Ddeintyddol Prydain fod bron i hanner yr ymatebwyr yn dweud bod y straen yn fwy na'u gallu i ymdopi. Roedd bron i un o bob pump hefyd yn cyfaddef eu bod wedi teimlo fel lladd eu hunain.⁸

Mae newidiadau cytundebol, ynghyd â phwysau economaidd ehangach, yn golygu bod y gwaith o ddarparu gwasanaethau'r GIG yn fregus mewn darpariaeth gymysg, lle gall practisau ddewis yr opsiwn o ganolbwyntio ar ymarfer preifat.

Yn ein harolwg ymgysylltu â'r gweithlu deintyddol, dywedodd llawer fod contract y GIG yn ffactor allweddol o ran sbarduno newidiadau i'r gweithlu.

2.4: Ymgysylltu ac Ymgynghori

Roedd y cam ymgysylltu ar gyfer datblygu'r cynllun hwn yn cynnwys:

- ❏ Cyfarfodydd ffurfiol
- ❏ Cyflwyniadau mewn digwyddiadau cenedlaethol pwysig⁹
- ❏ Lansio'r ymgyrch ar-lein i dynnu sylw at ddatblygiad y cynllun, gan wahodd adborth ar gynigion¹⁰

Yn dilyn hyn, cafodd camau gweithredu allweddol eu datblygu a'u profi gyda rhanddeiliaid drwy gyfrwng arolwg, a gynhaliwyd am fis rhwng mis Medi a mis Hydref 2023.

Arolwg ymgynghori ac ymgysylltu â rhanddeiliaid Digwyddiadau cenedlaethol a lleol



Y prif negeseuon o'r arolwg ymgysylltu

- ❏ Roedd contract y Gwasanaethau Deintyddol Cyffredinol yn thema gyson yn y gwaith ymgysylltu, gyda sylwadau'n dangos mai'r contract hwn yw'r ffactor allweddol wrth sbarduno newid o safbwynt y gweithlu a'r system.
- ❏ Un her yw diffyg mynediad at fuddion y GIG (cyflog heb fod ar yr Agenda ar gyfer Newid, cynllun pensiwn, Cerdyn Golau Glas ac ati) ar gyfer staff a gyflogir gan gontractwyr annibynnol.
- ❏ Mae'r modelau cyflogaeth a'r systemau tâl sydd ar waith yn dal yn rhwystr i ddefnyddio cymysgedd sgiliau effeithiol ar draws rolau yn y tîm deintyddol.
- ❏ Roedd yr ymateb negyddol mwyaf yn ymwneud â chynnig i ddatblygu prentisiaethau ehangach ar gyfer pob gweithiwr deintyddol proffesiynol.



Adran 3: Gweledigaeth a Chamau Gweithredu Allweddol

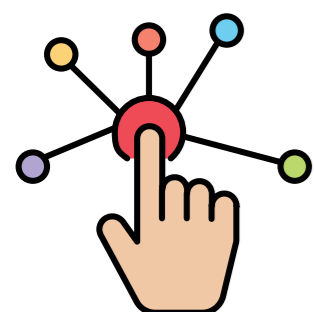
Mae'r adran hon yn nodi'r weledigaeth ar gyfer gweithlu deintyddol Cymru dros oes y cynllun. Mae'n cael ei chyflwyno o dan themâu cyffredinol y Strategaeth ar gyfer y Gweithlu Iechyd a Gofal Cymdeithasol, a gyhoeddwyd ym mis Hydref 2020.



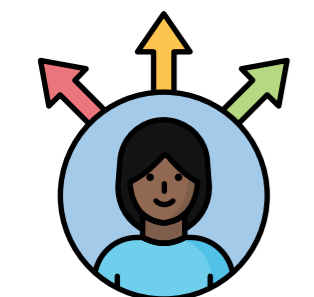
Timau deintyddol sydd yn y sefyllfa orau un i gydweithio'n effeithiol er mwyn mynd i'r afael ag anghenion eu poblogaethau lleol



Bydd pobl yn cael eu denu i weithio yn y rolau a geir mewn timau deintyddol a bydd ganddynt ddewis a hyblygrwydd i ddatblygu ar hyd eu llwybr gyrfa, gyda mynediad at addysg a hyfforddiant o safon uchel



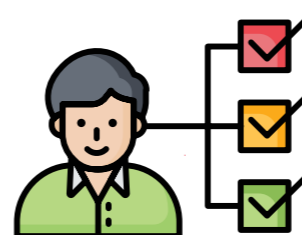
Bydd galluoedd digidol a thechnolegol wedi'u datblygu'n dda ac yn cael eu defnyddio'n eang i sicrhau bod timau deintyddol yn gweithio yn y ffordd orau bosib, i helpu i ddarparu'r gofal gorau posib i bobl



Bydd y gweithlu deintyddol yn gweithio'n rhyngbroffesiynol gyda chydweithwyr yn y maes Gofal Sylfaenol ehangach i ddiwallu anghenion y cymunedau maen nhw'n eu gwasanaethu



Bydd y gweithlu'n cael cefnogaeth i weithio'n unol â'u set sgiliau a chwmpas yr ymarfer, ac yn defnyddio sgiliau estynedig priodol ar draws amrywiaeth o leoliadau, gan gyfuno dewisiadau gwaith a ffordd o fyw i wella'r cyfraddau cadw staff



Datblygu cyfleoedd arweinyddiaeth ymhellach a chynnig cyfleoedd ehangach yn hyn o beth, yn ogystal â chefnogaeth i weithwyr deintyddol proffesiynol



Technolegau a defnyddio data i helpu i ddatblygu gweithlu cynaliadwy mewn niferoedd digonol i ddiwallu anghenion iechyd a gofal cymdeithasol ein poblogaeth.

3.1: Gweithlu sy'n Ymroddedig, yn Llawn Cymhelliant ac yn Iach

Ein Huchelgais: Erbyn 2030, bydd aelodau'r gweithlu'n teimlo eu bod yn cael eu gwerthfawrogi a'u gwobrwyo, a'u bod yn cael eu cefnogi'n deg lle bynnag y maent yn gweithio.

Mae arolygon hanesyddol a chyfredol wedi dangos bod morâl ym maes deintyddiaeth yn isel. Mae arolwg o Batrymau Gweithio, Cymhelliant a Morâl Deintyddion⁴ yn dangos bod dwy ran o dair o ddarparwyr-gyflawnwyr wedi dweud bod eu morâl yn isel, tra bod bron i 45% o Weithwyr Cyswllt wedi ymateb yn yr un ffordd.

Ym mis Ionawr 2022, cyhoeddodd Cymdeithas Ddeintyddol Prydain (y BDA) ganlyniadau astudiaeth ar effaith y pandemig ar iechyd meddwl deintyddion oedd yn gweithio yng Nghymru.⁸

Roedd y canlyniadau'n dangos bod lefelau uchel o straen wedi cael eu nodi, gydag 82% o'r ymatebwyr yn dweud bod lefelau straen wedi cynyddu yn y tîm deintyddol, a bod hynny'n amlwg. Roedd tri chwarter yr ymatebwyr wedi mynd i'r gwaith er nad oeddent yn teimlo'n ddigon da yn feddyliol. Mae amodau gwaith a phwysau ariannol a achoswyd gan y pandemig wedi effeithio'n uniongyrchol ar iechyd meddwl llawer o ddeintyddion.

O ganlyniad, maent wedi bod yn defnyddio dulliau ymdopi ymaddasol a chamaddasol i ymdopi â straen y pandemig. Cyfaddefodd dros draean o'r ymatebwyr eu bod yn yfed alcohol yn amlach nag yr oeddent cyn y pandemig. Mae'r dystiolaeth yn canolbwyntio ar les a morâl deintyddion, ond mae'r awduron hefyd yn nodi'n glir bod hyn yn ymestyn i'r tîm deintyddol ehangach ac yn effeithio ar ofal cleifion.

Camau Gweithredu Allweddol

Gan fod y Cynllun hwn yn cyd-fynd â'r Cynllun Strategol ar gyfer y Gweithlu Gofal Sylfaenol, mae'r holl gamau gweithredu yn y thema hon wedi'u cynnwys fel rhan o'r Cynllun hwnnw.

Camau Gweithredu - Gofal Sylfaenol

- ☒ Gan weithio gyda chontractwyr annibynnol a'u cynrychiolwyr, datblygu cynllun pwrpasol i fesur lefelau profiad, ymroddiad a lles staff mewn gofal sylfaenol (pob contractwr, pob lleoliad) (Arweinydd: AaGIC)
- ☒ Darparu rhaglen gefnogi effeithiol i staff sy'n newydd i ofal sylfaenol, gan gynnwys rhai sydd newydd gymhwyso. Bydd blaenoriaethau cynnar yn cynnwys gwella'r drefn o fynd o hyfforddiant i'r gweithlu, a hynny ar gyfer pob rôl ddeintyddol drwy gynlluniau hyfforddiant mentora. (Arweinydd: AaGIC)
- ☒ Llunio canllawiau goruchwyllo i gefnogi goruchwylloeth o safon uchel mewn timau amlbroffesiynol, a datblygu rhaglen i uwchsgilio'r gweithlu mewn arferion goruchwyllo gan ystyried gofynion rheoleiddiol, Sefydliadau Addysg Uwch a Llywodraeth Cymru. (Arweinydd: AaGIC)
- ☒ Gan weithio gyda Phartneriaeth Cydwasanaethau GIG Cymru, adolygu ac ehangu buddion staff nad ydynt ar gael i staff gofal sylfaenol ar hyn o bryd, ac edrych ar y potensial i ehangu mynediad. (Arweinydd: Partneriaeth Cydwasanaethau GIG Cymru/AaGIC)

Manteision

Bydd y cam hwn yn:

- ☒ Cefnogi ymgysylltiad staff..
- ☒ Sicrhau bod y dulliau a'r lefelau priodol o gymorth yn cael eu nodi a'u bod ar gael i'r gweithlu.
- ☒ Helpu i sefydlu pobl newydd a rolau newydd ym maes deintyddiaeth er mwyn rhoi pwyslais ar gadw staff.
- ☒ Sicrhau bod aelodau'r gweithlu deintyddol yn cael eu trin yr un fath â gweddill y GIG, yn gyfartal, o ran y gefnogaeth a roddir i recriwtio a chadw staff.
- ☒ Sicrhau bod staff sydd mewn hyfforddiant, neu ym mlynnyddoedd cynnar eu gyrfa (cam diogel/galluog) yn gallu cael gafael ar adnoddau mentora, yn ogystal â chymorth drwy addysgwyr deintyddol sydd wedi cwblhau'r modiwl mentora yn rhaglen hyfforddi Datblygu Addysgwyr Deintyddol.

3.2: Denu a Recriwtio

Ein Huchelgais: Erbyn 2030, bydd iechyd a gofal cymdeithasol wedi'i sefydlu'n dda fel brand cryf ac adnabyddus, a'r sector o ddewis ar gyfer ein dyfodol

Yn ystod ymchwiliad y Pwyllgor Iechyd a Gofal Cymdeithasol i ddeintyddiaeth, roedd sawl darn o dystiolaeth yn tynnu sylw at broblemau o ran denu a recriwtio i faes deintyddiaeth.⁶

Yn ôl Cymdeithas Ddeintyddol Prydain yng Nghymru, mae practisau sy'n cynnig gwasanaethau deintyddol cyffredinol yn cystadlu fwyfwy â phractisau sy'n canolbwyntio ar ddarpariaeth ddeintyddol breifat - yn gyffredinol mae llai o straen gydag amodau gwaith mewn practis preifat.⁶

Yn ôl y Rhwydwaith Clinigol a Reolir ym maes Orthodonteg - Gogledd Cymru a Phowys, cydnabyddir bod recriwtio a chadw'r gweithlu deintyddol mewn rhanbarthau gwledig yn fwy o her. Mae angen ystyried hyn wrth ddatblygu strategaethau, ac efallai y byddai modd cynnig cymhellion i fynd i'r afael â diffygion o ran recriwtio. Yn ôl Pwyllgor Deintyddol Lleol Bro Taf, nid mewn ardaloedd gwledig yn unig y mae argyfwng y gweithlu deintyddol erbyn hyn.⁶

Dywedodd y Swyddfa Archwilio Genedlaethol mai'r DU sydd â'r nifer isaf o ddeintyddion y person o'i gymharu ag aelodau mawr eraill y G7 yn Ewrops.¹¹

Gall staff deintyddol sy'n gweithio i ymarferwyr annibynnol fod yn hunangyflogedig neu'n gyflogedig. Fodd bynnag, nid ydynt yn cael eu cyflogi ar Delerau ac Amodau sy'n cyd-fynd â'r Agenda ar gyfer Newid - er y bydd rhai cyflogwyr yn cynnig yr un amodau o bosib. Gall hyn olygu gwahaniaethau mewn cyflog ond hefyd o ran buddion eraill fel absenoldeb rhiant a salwch.

Ceir tystiolaeth hefyd fod nifer y nyrsys deintyddol cofrestredig wedi gostwng.¹⁰ . Roedd Arolwg Cyflog Blynnyddol 2020 Cymdeithas Brydeinig y Nyrsys Deintyddol (BADN) yn amlygu rhai o'r rhesymau sydd wrth wraidd hyn.

- ☒ Mae llawer o swyddi Nyrsys Deintyddol yn talu llai na swyddi manwerthu, gyda'r rhan fwyaf o'r ymatebwyr yn ennill rhwng £10,000 ac £20,000.¹²
- ☒ Dywedodd 16% o'r ymatebwyr fod ganddynt ail swydd. Yn ôl bron i hanner y rhain, roedd hynny'n angenrheidiol er mwyn gallu talu eu costau byw sylfaenol.

Yn y System Sicrhau Ansawdd ddiweddaraf, dywedodd dros chwarter y practisau deintyddol (25.7%) fod ganddynt swyddi gwag ar gyfer nyrsys deintyddol.

Yn anecdotaid, mae rhanddeiliaid a chyflogwyr yn sôn am brinder sylweddol yn y gweithlu nyrsio deintyddol, sy'n effeithio ar ddarparu gofal. Mae hyn yn adlewyrchu'r set sgiliau trosglwyddadwy a'r gwerth isel a roddir ar y proffesiwn - rhywbeth sydd wir angen sylw.

Camau Gweithredu Allweddol

Camau Gweithredu Deintyddol

- Adolygu a chwmpasu'r ddarpariaeth ar gyfer hyfforddi Nyrsys Deintyddol yng Nghymru, a gwneud argymhellion i Lywodraeth Cymru ynghylch y ddarpariaeth hyfforddiant ar gyfer prentisiaethau, ar y cyd â sefydliadau partner AaGIC. (Arweinydd: AaGIC)

Camau Gweithredu - Gofal Sylfaenol

- Llunio canllawiau penodol i ofal sylfaenol i gynyddu cyfleoedd ar gyfer gwahanol fodolau fel rolau cylchdro, modelau portffolio gyrfa a gweithio hyblyg ar draws y gweithlu amlbroffesiynol er mwyn gwella dewis, hyblygrwydd a chyfleoedd i ddatblygu gyrfa. (Arweinydd: AaGIC / Rhaglen Strategol ar gyfer Gofal Sylfaenol)
- Mynd ati'n frwd i hyrwyddo gyrfaedd ym maes gofal sylfaenol er mwyn denu gweithlu'r dyfodol, a hynny drwy barhau i ddatblygu Tregyrfa a sicrhau bod gofal sylfaenol yn cael ei ystyried wrth i AaGIC lunio Strategaeth Gyrfaedd i bob oed. (Arweinydd: AaGIC)

Manteision

Bydd y camau hyn yn:

- Datblygu gweithlu a darpariaeth hyfforddiant nyrsio deintyddol cynaliadwy i Gymru.
- Cymorth i recriwtio a chadw'r gweithlu deintyddol yng Nghymru.



3.3: Adeiladu Gweithlu sy'n barod yn ddigidol

Ein Huchelgais: Erbyn 2030, bydd galluoedd digidol a thechnolegol y gweithlu wedi'u datblygu'n dda ac yn cael eu defnyddio'n eang i wneud yn siŵr ein bod yn gweithio yn y ffordd orau bosib, gan ein helpu i ddarparu'r gofal gorau posib i bobl

Roedd adolygiad Topol yn 2019¹³ yn cynnig tair egwyddor i gyflwyno technolegau gofal iechyd digidol drwy'r GIG i gyd:

- Mae angen cynnwys cleifion fel partneriaid a rhoi gwybodaeth iddynt am dechnolegau iechyd, gan roi sylw arbennig i grwpiau agored i niwed/grwpiau sydd ar y cyrion i sicrhau mynediad teg.
- Mae angen arbenigedd ac arweiniad ar y gweithlu gofal iechyd i werthuso technolegau newydd, gan ddefnyddio prosesau sy'n seiliedig ar dystiolaeth o'r byd go iawn.
- Amser: lle bynnag y bo modd, dylai mabwysiadu technolegau newydd alluogi staff i gael mwy o amser i ofalu, gan hybu rhyngweithio gwell â chleifion

Roedd "Cymru Iachach"¹⁴ yn cydnabod y bydd technolegau newydd yn helpu ein gwasanaethau iechyd a gofal cymdeithasol yn y dyfodol drwy ein galluogi i wneud y canlynol:

- rhagweld iechyd gwael
- canfod salwch a dirywiad cynnar yn gynt
- gwneud diagnosis manylach
- gwneud dewisiadau gwell ynghylch pa driniaeth sy'n iawn i'r unigolyn.

Mae gwasanaethau digidol yn datblygu'n gyflym ac mae deallusrwydd artiffisial, a'r defnydd o adnoddau deallusrwydd artiffisial cynhyrchiol sydd wedi dod i'r amlwg ers 2022, yn cynnig manteision posib i'r GIG.

Camau Gweithredu Allweddol

Gan fod y Cynllun hwn yn cyd-fynd â'r Cynllun Strategol ar gyfer y Gweithlu Gofal Sylfaenol, mae'r holl gamau gweithredu yn y thema hon wedi'u cynnwys o fewn y Cynllun hwnnw.

Camau Gweithredu - Gofal Sylfaenol

- Gan weithio gyda Thîm Dyfodol Digidol Iechyd a Gofal Digidol Cymru, gwella mynediad at dechnolegau ymgolli ar gyfer y gweithlu pan fyddant yn cael cyfleoedd addysg a datblygu ym maes gofal iechyd yng Nghymru. (Arweinydd: Iechyd a Gofal Digidol Cymru)

Manteision

Bydd y cam hwn yn:

- Sicrhau bod gan y gweithlu'r sgiliau cywir a'u bod yn gallu addasu i'r newidiadau digidol a thechnolegol mawr.

3.4: Modelau Gweithlu Di-dor

Ein Huchelgais: Erbyn 2030, modelau gweithlu amlbroffesiwn ac amlasiantaeth fydd y norm.

Yn unol ag anghenion y boblogaeth, sy'n newid yn gyson, mae ymateb gwasanaethau deintyddol ac iechyd y geg i "Cymru Iachach"¹⁵ yn amlinellu sut bydd gwasanaethau deintyddol ac iechyd y geg yng Nghymru yn parhau i ddatblygu. Mae tystiolaeth yn awgrymu bod optimeiddio a defnyddio cymysgedd sgiliau effeithiol yn arwain at dîm mwy cydlynol a gwell boddhad mewn swyddi.¹⁶ Roedd astudiaeth achos ar y defnydd o gymysgedd sgiliau yn nodi gostyngiad yn amser aros cleifion ar gyfer cael llenwi twll a thriniaeth periodontal o fisoedd i wythnosau.¹⁷

Mae talu i ddarparu gofal ataliol drwy gontractau deintyddol y GIG yn sbardun sylweddol ar gyfer newid agwedd at ofal a thriniaeth. Nid yw'r trefniadau contract presennol gyda phraxisau deintyddol wir yn cymell pobl i geisio atal problemau eu hunain nac i defnyddio cymysgedd sgiliau'n effeithiol. Ceir enghreifftiau o ymarfer arloesol lle mae timau a gwasanaethau deintyddol wedi defnyddio cymysgedd sgiliau i gynyddu darpariaeth gofal sy'n rhoi pwyslais ar atal, gan gyfrannu at iechyd y geg yn y boblogaeth. Mae Llywodraeth Cymru yn anelu at wneud hyn yn nodwedd gyffredinol o wasanaethau deintyddol sylfaenol yng Nghymru. Yn ymchwiliad y Pwyllgor Iechyd a Gofal Cymdeithasol, argymhellwyd y dylai Llywodraeth Cymru sicrhau bod strategaeth ar gyfer y gweithlu deintyddol yn adlewyrchu dyheadau sy'n newid, a'r angen am gymysgedd ehangach o sgiliau yn y gweithlu.⁶

Camau Gweithredu Allweddol

Gan mai cynllun ategol yw hwn, mae'r holl gamau gweithredu yn y thema hon wedi'u cynnwys yn y Cynllun Strategol ar gyfer y Gweithlu Gofal Sylfaenol.

Camau Gweithredu - Gofal Sylfaenol

- ❖ Gan weithio gyda Llais, datblygu a lansio ymgyrch gyfathrebu genedlaethol ar gyfer dinasyddion ar Fodel Gofal Sylfaenol Cymru er mwyn helpu i wella dealltwriaeth o'r gweithlu amlbroffesiwn sy'n gweithio mewn lleoliadau sylfaenol a chymunedol ac ar draws y lleoliadau hynny, gan gynnwys rôl rhagnodwyr eraill. (Arweinydd: Rhaglen Strategol ar gyfer Gofal Sylfaenol/Llywodraeth Cymru)
- ❖ Gan weithio gydag academiâu Gofal Sylfaenol, datblygu pecyn cymorth sy'n cefnogi cyflogwyr ym maes gofal sylfaenol i ddeall cwmpas ymarfer gweithwyr proffesiynol unigol, ynghyd â gofynion rheoleiddio a goruchwylio, i gefnogi'r gwaith o ddatblygu tîm amlbroffesiwn (Arweinydd: AaGIC)

Manteision

Bydd y camau hyn yn:

- ❖ Helpu i ddod o hyd i syniadau ar gyfer cymhellion i'r mewn contractau GIG yn y dyfodol, gyda'r nod o ddatblygu'r tîm deintyddol a gwella gwasanaethau i gleifion.
- ❖ Helpu timau i gydweithio'n effeithiol, gan fanteisio i'r eithaf ar y gwahanol sgiliau sydd ar gael.
- ❖ Cefnogi'r gwaith o ddarparu gofal sy'n bodloni safonau ansawdd Cymru (Diogel, Amserol, Effeithiol, Effeithlon, Teg ac sy'n Canolbwyntio ar yr Unigolyn).

3.5: Addysg a Dysgu Rhagorol

Ein Huchelgais: Erbyn 2030, bydd y buddsoddiad mewn addysg a dysgu ar gyfer gweithwyr proffesiynol ym maes iechyd a gofal cymdeithasol yn darparu'r sgiliau a'r galluoedd sydd eu hangen i ddiwallu anghenion pobl Cymru yn y dyfodol.

Wrth ymgysylltu, roedd adborth gan randdeiliaid yn dangos bod pryderon ynghylch diffyg darpariaeth a heriau addysg a hyfforddiant. Mae mesurau wedi cael eu rhoi ar waith yn ddiweddar i ddenu pobl i feysydd sydd wedi ei chael yn anodd recriwtio gweithlu medrus yn y gorffennol. Yn ei ail flwyddyn ar hyn o bryd, mae Hyfforddiant Deintyddol Sylfaen Cynnig Recriwtio Uwch Cymru yn cynnig pecynnau cymorth ariannol, academaidd a lles gwell i hyfforddeion sy'n cwblhau hyfforddiant sylfaen deintyddol mewn practisau deintyddol gwledig penodol yng Ngorllewin, Gogledd a Chanolbarth Cymru.¹⁸

Mae trafodaethau'n mynd rhagddynt gydag Arweinwyr Deintyddol mewn Byrddau Iechyd Lleol i ddatblygu cyfleoedd arloesol a hyblyg ar y cyd ar gyfer deintyddion ar ddechrau eu gyrfa. Mae gan [Hyfforddi, Gweithio, Byw](#) ymgyrch ddeintyddol i gynyddu diddordeb hyfforddeion a'u denu i Gymru.¹⁹ Mae addysg a dysgu rhagorol yn hollbwysig er mwyn cael gweithlu sefydlog, ac maent yn allweddol er mwyn sicrhau prosesau recriwtio a chadw cynaliadwy. Mae'r cynllun yn cyfrannu at yr uchelgais hon, tra bod ymrwymadau i ddatblygu cyfleoedd ehangach ar gyfer darpariaethau ôl-gymhwyso i'r gweithlu deintyddol presennol hefyd yn cyfrannu at ddyheadau i ddiwygio system y Gwasanaethau Deintyddol Cyffredinol.

Camau Gweithredu Allweddol

Camau Gweithredu Deintyddol

- ❖ Datblygu darpariaethau hyfforddi arloesol i gadw hyfforddeion deintyddol yn y gweithlu yng Nghymru (e.e. cynigion penodol i hyfforddi gweithwyr ar ddechrau eu gyrfa gyda'r bwriad o'u cymell, ynghyd â chynlluniau hydredol, cymrodoriaethau a chysylltiadau posib). (Arweinydd: AaGIC)

Camau Gweithredu - Gofal Sylfaenol

- ❖ Datblygu gweithlu'r dyfodol drwy ehangu'r ddarpariaeth addysg a hyfforddiant ym maes gofal sylfaenol:
 - Llunio cynllun datblygu addysgwyr er mwyn hybu ansawdd a chysondeb mewn safonau, cydnabod a gwerthfawrogi'r gweithlu sy'n addysgwyr, a galluogi'r broses o ddatblygu dull aml-broffesiynol a thraws-sector o sicrhau cyflenwad ac ansawdd y gweithlu yn y dyfodol. (Arweinydd: AaGIC)



Camau Gweithredu Allweddol

Camau Gweithredu Deintyddol

- Datblygu prosesau i rannu data dienw am y gweithlu ac am fyfyrwyr i nodi cyrchfannau cyflogaeth a chadw graddedigion yng Nghymru. (Arweinydd: AaGIC)
- Datblygu modelau gweithlu deintyddol sy'n seiliedig ar anghenion a chynllunio senarios i lywio maint a siâp y gweithlu, a chomisiynu addysg a hyfforddiant yn y dyfodol. (Arweinydd: AaGIC / DPHW)
- Cynyddu 60% ar leoliadau'r cwrs BSc mewn Therapi Deintyddol o'i gymharu â'r contract presennol. (Arweinydd: AaGIC)
- Comisiynu rhaglen gyfnewid ychwanegol blwyddyn o hyd ar gyfer Hylenwyr Deintyddol â Diploma Addysg Uwch Lefel 5 i roi cyfle iddynt astudio a chymhwyso i lefel BSc Lefel 6 mewn Therapi Deintyddol. (Arweinydd: AaGIC)

Camau Gweithredu - Gofal Sylfaenol

- Yn unol â'r rhaglen genedlaethol ar gyfer cadw gweithwyr a'r camau gweithredu penodol a nodir yn y Cynllun ar gyfer y Gweithlu Fferyllol a Deintyddol, sefydlu grŵp gorchwyl a gorffen i edrych ar faterion sy'n ymwneud â chadw gweithwyr:
 - Edrych ar opsiynau i wella dealltwriaeth ynghylch pam mae pobl yn aros yn eu swyddi mewn gofal sylfaenol neu'n eu gadael (gan gynnwys lleoliadau gofal sylfaenol brys) gan ganolbwyntio i ddechrau ar weithwyr proffesiynol sydd ar y Rhestr Cyflawnwyr. (Arweinydd: AaGIC)
 - Helpu Byrddau Iechyd i ystyried camau gweithredu lleol ar gadw gweithwyr mewn gofal sylfaenol, fel rhan o'r cynlluniau lleol i gadw gweithwyr a'r gymuned ymarfer genedlaethol (wedi'i hwyluso gan AaGIC). (Arweinydd: AaGIC)
 - Hyrwyddo arferion da o safbwynt cadw gweithwyr drwy addasu offer a chanllawiau sy'n briodol ar gyfer lleoliadau gofal sylfaenol. (Arweinydd: AaGIC)
- Creu rôl genedlaethol i gynyddu nifer y prentisiaethau mewn gofal sylfaenol sy'n cwmpasu rolau clinigol ac anghlinigol, gan ystyried unrhyw newidiadau o ran polisi. (Arweinydd: AaGIC)

Manteision

Bydd y camau hyn yn:

- Sail ar gyfer siâp a sgiliau gweithlu'r dyfodol.
- Nodi a rhagweld newidiadau yng ngweithlu'r dyfodol.
- Gwella prosesau cynllunio'r gweithlu, er mwyn gallu rhagweld yn well pa fodelau seiliedig ar anghenion fydd eu hangen.
- Cyfrannu at gomisiynu addysg yn y dyfodol.

3.8: Gweithredu Trawsbynciol

Gan fod y Cynllun hwn yn cyd-fynd â'r Cynllun Strategol ar gyfer y Gweithlu Gofal Sylfaenol, mae'r holl gamau gweithredu yn y thema hon wedi'u cynnwys fel rhan o'r Cynllun hwnnw.

Bydd y cynllun hwn ar gyfer y gweithlu yn cynnwys egwyddorion sylfaenol llesiant, yr Iaith Gymraeg a chynhwysiant ar draws pob cam gweithredu.

Yr Iaith Gymraeg

Adeiladu ar sylfeini Deddf Llesiant Cenedlaethau'r Dyfodol (Cymru) 2015²² a Cymraeg 2050: Miliwn o Siaradwyr Cymraeg²³, gan greu gweithlu ymroddedig, iach, hyblyg, ymatebol a chynaliadwy ar gyfer y dyfodol. Nod y camau gweithredu yn y cynllun hwn yw cefnogi ein gweithlu i ddarparu gofal gan ddefnyddio'r Gymraeg lle bo angen ar draws y maes Gofal Sylfaenol.

Cynhwysiant

Mae tystiolaeth glir bod tlodi'n gwaethgu a bod bylchau cynyddol mewn profiad a chyfleoedd i bobl sy'n cael eu geni i gefndiroedd economaidd-gymdeithasol gwahanol a nodweddion gwarchoddedig.¹⁴ Bydd creu diwylliant o gynhwysiant, cyfiawnder a thegwch gwirioneddol ar draws ein gweithlu wrth galon y cynllun hwn, ac yn adlewyrchu Amcanion Cydraddoldeb Strategol Llywodraeth Cymru.²⁴

Camau Gweithredu Allweddol

- Hyrwyddo'r ffaith bod hyfforddiant iaith Gymraeg ar gael i bob aelod o staff ym maes gofal sylfaenol, yn unol â chynllun gweithredu "Mwy na Geiriau" a'r dyletswyddau statudol presennol. (Arweinydd: AaGIC)
- Cynorthwyo grwpiau nad ydynt yn cael eu cynrychioli'n ddigonol a grwpiau sydd dan anfantais gymdeithasol i gael mynediad at yrfaeoddd ym maes gofal sylfaenol drwy raglen ehangu mynediad AaGIC. (Arweinydd: AaGIC)

Manteision

Bydd y camau hyn yn:

- Sicrhau bod y gweithlu gofal sylfaenol yn meddu ar y sgiliau cywir i ddarparu gofal gan ddefnyddio'r Gymraeg .
- Sicrhau bod cyfleoedd i grwpiau nad ydynt yn cael eu cynrychioli'n ddigonol gael mynediad at yrfaeoddd ym maes gofal sylfaenol.

Adran 4: Manteision

Mae'r adran hon yn nodi'r manteision rydym yn ceisio eu cyflawni drwy'r camau a nodwyd yn y cynllun hwn.

4.1: Manteision i ddinasyddion

- ❏ Cael eu trin yn dosturiol gan weithwyr proffesiynol sy'n ddiwylliannol gymwys ac yn ymateb i anghenion ieithyddol unigolion.
- ❏ Gwella lles ac iechyd y geg ymysg y boblogaeth drwy ddarparu addysg, hyfforddiant a gofal o safon.
- ❏ Bydd gan ein gweithlu ystod ehangach o sgiliau i'w cynnig a byddant yn cael eu cefnogi i ddatblygu eu sgiliau i ddiwallu anghenion cleifion.
- ❏ Mwy o ymwybyddiaeth o'r gweithlu amlbroffesiynol.

4.2: Manteision i'r gweithlu

- ❏ Gwell iechyd a llesiant, a'r gallu i fanteisio ar fuddion ehangach i staff.
- ❏ Cynorthwyo a mentora i helpu i gamu o'r cyfnod hyfforddiant yn yr holl rolau deintyddol sy'n ymuno â'r gweithlu.
- ❏ Timau estynedig sydd wedi'u hyfforddi a'u cefnogi ac sy'n meddu ar y gallu i ddarparu i gwmpas llawn yr ymarfer fel rhan o dîm amlddisgyblaethol effeithiol
- ❏ Sicrhau mynediad at newidiadau technolegol drwy wella mynediad at dechnoleg ymgolli.

4.3: Manteision i Fyrddau Iechyd i Chyflogwyr

- ❏ Gwella prosesau recriwtio a chadw staff ar draws y Gwasanaethau Deintyddol Cyffredinol
- ❏ Cyflawni'r pedwar nod a ddiffinnir yn "Cymru Iachach: Ymateb y Gwasanaethau Deintyddol ac Iechyd y Geg".
 - Gwella mynediad
 - Gwella lles, iechyd y geg ac iechyd y boblogaeth
 - Cyfoethogi'r gweithlu
 - Cynyddu'r gwerth a geir o ariannu gwasanaethau deintyddol.

Adran 5: Rhoi'r Cynllun ar Waith

Mae'r adran yn nodi'r trefniadau arfaethedig ar gyfer rhoi'r cynllun ar waith. Bydd cynllun gweithredu yn cael ei lunio yn ystod 2023/24 i baratoi ar gyfer y camau fydd yn cael eu cymryd o fis Ebrill 2024 ymlaen. Bydd angen asesu adnoddau ar gyfer hyn.

5.1: Blaenoriaethu

Bydd y camau gweithredu a nodir yn y cynllun hwn yn cael eu cyflawni dros gyfnod o dair i bum mlynedd, gan gydnabod yr angen am gapasiti ac adnoddau i gefnogi. Bydd ymarfer blaenoriaethu'n cael ei gynnal cyn mis Ebrill 2024, a bydd costau'r camau gweithredu'n cael eu cyfrifo.

Bydd angen ystyried y canlynol wrth flaenoriaethu:

- ❏ Camau gweithredu sy'n cyfrannu'n sylweddol at gynaliadwyedd y gweithlu yn y tymor byr-canolig
- ❏ Sut maent yn cyfrannu at gyflawni nodau polisi, ac yn cefnogi'r gwaith o gyflawni gofynion statudol neu fynd i'r afael â materion ansawdd a diogelwch
- ❏ Camau gweithredu sy'n debygol o gael llawer o effaith ar draws y gweithlu aml-broffesiynol
- ❏ Os gellir bwrw ymlaen â chamau gweithredu gyda'r adnoddau presennol neu gydag ychydig iawn o fuddsoddiad, bydd modd symud ymlaen â'r rheini ar unwaith

Efallai y bydd angen llunio achosion busnes ar gyfer camau gweithredu eraill.

5.2: Llywodraethu ac Atebolrwydd

Mae'r cynllun hwn wedi cael ei ddatblygu gan AaGIC ar y cyd â rhanddeiliaid a phartneriaid allweddol. Bydd y trefniadau llywodraethu ac atebolrwydd yn parhau i'r cam gweithredu. Bydd AaGIC yn parhau i fod yn atebol am gamau gweithredu sy'n dod o fewn ei gylch swyddogaethau statudol i Lywodraeth Cymru.



5.3: Crynodeb o'r camau gweithredu

Camau	Gweithlu ymrwymedig, brwdfrydig ac iach	Modelau gweithlu di-dor	Cyflenwad a ffurf y gweithlu	Addysg a dysg ragorol
	Atynnu a recriwtio	Arweinyddiaeth ac olyniaeth	Datblygu gweithlu sy'n barod yn ddigidol	Camau gweithredu ychwanegol

Camau Gweithredu sy'n Benodol i'r Maes Deintyddol

Thema	Camau Gweithredu
Cyflenwad a Siâp y Gweithlu	Datblygu prosesau i rannu data dienw am y gweithlu ac am fyfyrwyr i nodi cyrchfannau cyflogaeth a chadw graddedigion yng Nghymru.
	Datblygu modelau gweithlu deintyddol sy'n seiliedig ar anghenion a chynllunio senarios i lywio maint a siâp y gweithlu, a chomisiynu addysg a hyfforddiant yn y dyfodol.
	Cynyddu 60% ar leoliadau'r cwrs BSc mewn Therapi Deintyddol o'i gymharu â'r contract presennol.
	Comisiynu rhaglen gyfnewid ychwanegol blwyddyn o hyd ar gyfer Hylenywyr Deintyddol â Diploma Addysg Uwch Lefel 5 i roi cyfle iddynt astudio a chymhwyso i lefel BSc Lefel 6 mewn Therapi Deintyddol.
Addysg a Dysgu Rhagorol	Datblygu darpariaethau hyfforddi arloesol i gadw hyfforddeion deintyddol yn y gweithlu yng Nghymru (e.e. cynigion penodol i hyfforddi gweithwyr ar ddechrau eu gyrfa gyda'r bwriad o'u cymell, ynghyd â chynlluniau hydredol, cymrodoriaethau a chysylltiadau posib).
Denu a Recriwtio	Adolygu a chwmpasu'r ddarpariaeth ar gyfer hyfforddi Nyrsys Deintyddol yng Nghymru, a gwneud argymhellion i Lywodraeth Cymru ynghylch y ddarpariaeth hyfforddiant ar gyfer prentisiaethau, ar y cyd â sefydliadau partner AaGIC.

Camau Gweithredu sy'n Cyd-fynd â Gofal Sylfaenol

Rhif y Cam Gweithredu yn y Cynllun Gofal Sylfaenol	Camau Gweithredu
1	Gan weithio gyda chontractwyr annibynnol a'u cynrychiolwyr, datblygu cynllun pwrpasol i fesur lefelau profiad, ymroddiad a llesiant staff mewn gofal sylfaenol (pob contractwr, pob lleoliad).
2	Darparu rhaglen gefnogi effeithiol i staff sy'n newydd i ofal sylfaenol, gan gynnwys rhai sydd newydd gymhwyso. Mae'r blaenoriaethau cynnar yn cynnwys: <ul style="list-style-type: none"> Gwella'r drefn o fynd o hyfforddiant i'r gweithlu, a hynny ar gyfer pob rôl ddeintyddol drwy gynlluniau hyfforddiant mentora.

Camau	Gweithlu ymrwymedig, brwdfrydig ac iach	Modelau gweithlu di-dor	Cyflenwad a ffurf y gweithlu	Addysg a dysg ragorol
	Atynnu a recriwtio	Arweinyddiaeth ac olyniaeth	Datblygu gweithlu sy'n barod yn ddigidol	Camau gweithredu ychwanegol
Rhif y Cam Gweithredu yn y Cynllun Gofal Sylfaenol		Camau Gweithredu		
3	Llunio canllawiau goruchwylio i gefnogi goruchwyliaeth o safon uchel mewn timau amlbroffesiynol, a datblygu rhaglen i uwchsgilio'r gweithlu mewn arferion goruchwylio gan ystyried gofynion rheoleiddiol, Sefydliadau Addysg Uwch a Llywodraeth Cymru.			
4	Gan weithio gyda Phartneriaeth Cydwasanaethau GIG Cymru, adolygu ac ehangu buddion staff nad ydynt ar gael i staff gofal sylfaenol ar hyn o bryd, ac edrych ar y potensial i ehangu mynediad..			
5	Gan weithio gyda Llais, datblygu a lansio ymgyrch gyfathrebu genedlaethol ar gyfer dinasyddion ar Fodel Gofal Sylfaenol Cymru er mwyn helpu i wella dealltwriaeth o'r gweithlu amlbroffesiwn sy'n gweithio mewn lleoliadau sylfaenol a chymunedol ac ar draws y lleoliadau hynny, gan gynnwys rôl rhagnodwyr eraill, gan ddefnyddio amryw o ddulliau i gyrraedd holl grwpiau'r boblogaeth, gan gynnwys y rheini nad ydynt yn cael eu clywed yn aml iawn.			
6	Gan weithio gydag academiâu Gofal Sylfaenol, datblygu pecyn cymorth sy'n cefnogi cyflogwyr ym maes gofal sylfaenol i ddeall cwmpas ymarfer gweithwyr proffesiynol unigol, ynghyd â gofynion rheoleiddio a goruchwylio, i gefnogi'r gwaith o ddatblygu tîm amlbroffesiwn.			

Camau	Gweithlu ymrwymedig, brwdfrydig ac iach	Modelau gweithlu di-dor	Cyflenwad a ffurf y gweithlu	Addysg a dysg ragorol
	Atynnu a recriwtio	Arweinyddiaeth ac olyniaeth	Datblygu gweithlu sy'n barod yn ddigidol	Camau gweithredu ychwanegol
Rhif y Cam Gweithredu yn y Cynllun Gofal Sylfaenol				
9	Yn unol â'r rhaglen genedlaethol ar gyfer cadw gweithwyr a'r camau gweithredu penodol a nodir yn y Cynllun ar gyfer y Gweithlu Fferyllol a Deintyddol, sefydlu grŵp gorchwyl a gorffen i ganolbwyntio ar faterion sy'n ymwneud â chadw gweithwyr ym maes gofal sylfaenol			
	<ul style="list-style-type: none"> Edrych ar opsiynau i wella dealltwriaeth ynghylch pam mae pobl yn aros yn eu swyddi mewn gofal sylfaenol neu'n eu gadael (gan gynnwys lleoliadau gofal sylfaenol brys) gan ganolbwyntio i ddechrau ar weithwyr proffesiynol sydd ar y Rhestr Cyflawnwyr Helpu Byrddau Iechyd i ystyried camau gweithredu lleol ar gadw gweithwyr mewn gofal sylfaenol, fel rhan o'r cynlluniau lleol i gadw gweithwyr a'r gymuned ymarfer genedlaethol (wedi'i hwyluso gan AaGIC) Hyrwyddo arferion da o safbwynt cadw gweithwyr drwy addasu offer a chanllawiau sy'n briodol ar gyfer lleoliadau gofal sylfaenol. 			
10	Creu rôl genedlaethol i gynyddu nifer y prentisiaethau mewn gofal sylfaenol sy'n cwmpasu rolau clinigol ac anghlinigol, gan ystyried unrhyw newidiadau o ran polisi.			
14	Datblygu ein gweithlu yn y dyfodol drwy ehangu'r ddarpariaeth addysg a hyfforddiant ym maes gofal sylfaenol			
	<ul style="list-style-type: none"> Llunio cynllun datblygu addysgwyr er mwyn hybu ansawdd a chysondeb mewn safonau, cydnabod a gwerthfawrogi'r gweithlu sy'n addysgwyr, a galluogi'r broses o ddatblygu dull aml-broffesiynol a thraws-sector o sicrhau cyflenwad ac ansawdd y gweithlu yn y dyfodol. 			
15	Llunio canllawiau penodol i ofal sylfaenol i gynyddu cyfleoedd ar gyfer gwahanol fodelau fel rolau cylchdro, modelau portffolio gyrfa a gweithio hyblyg ar draws y gweithlu amlbroffesiynol er mwyn gwella dewis, hyblygrwydd a chyfleoedd i ddatblygu gyrfa.			

Camau	Gweithlu ymrwymedig, brwdfrydig ac iach	Modelau gweithlu di-dor	Cyflenwad a ffurf y gweithlu	Addysg a dysg ragorol
	Atynnu a recriwtio	Arweinyddiaeth ac olyniaeth	Datblygu gweithlu sy'n barod yn ddigidol	Camau gweithredu ychwanegol
Rhif y Cam Gweithredu yn y Cynllun Gofal Sylfaenol				
17	Mynd ati'n frwd i hyrwyddo gyrfaedd ym maes gofal sylfaenol er mwyn denu gweithlu'r dyfodol, a hynny drwy barhau i ddatblygu Tregyrfa a sicrhau bod gofal sylfaenol yn cael ei ystyried wrth i AaGIC lunio Strategaeth Gyrfaedd i bob oed, gan sicrhau bod gwasanaethau mewn ardaloedd o amddifadedd yn cael cynrychiolaeth gadarnhaol.			
18	Darparu mynediad teg at raglenni arweinyddiaeth cenedlaethol ar gyfer uwch aelodau o'n gweithlu gofal sylfaenol (er enghraifft, Rhaglen Arweinyddiaeth Glinigol Uwch) er mwyn gwreiddio model arweinyddiaeth dosturiol a chyfunol a pharhau i ddatblygu cyfleoedd dysgu a datblygiad proffesiynol hunangyfeiriedig drwy borth arweinyddiaeth Gwella.			
19	Gwerthuso a datblygu ymhellach raglenni arweinyddiaeth pwrpasol sy'n bodoli ar hyn o bryd, yn ogystal â chefnogaeth ar gyfer arweinwyr clwstwr a chydweithredol, a'r rheini sy'n dymuno cyflawni'r rolau hyn.			
21	Datblygu a darparu atebion o ran prosesau rheoli ac arwain proffesiynol ar gyfer gofal sylfaenol sy'n cyd-fynd â'r strategaeth arweinyddiaeth ar gyfer iechyd a gofal yng Nghymru.			
24	Gan weithio gyda Thîm Dyfodol Digidol Iechyd a Gofal Digidol Cymru, gwella mynediad at dechnolegau ymgolli ar gyfer y gweithlu pan fyddant yn cael cyfleoedd addysg a datblygu ym maes gofal iechyd yng Nghymru.			
25	Hyrwyddo'r ffaith bod hyfforddiant iaith Gymraeg ar gael i bob aelod o staff ym maes gofal sylfaenol, yn unol â chynllun gweithredu "Mwy na Geiriau" a'r dyletswyddau statudol presennol.			
26	Cynorthwyo grwpiau nad ydynt yn cael eu cynrychioli'n ddigonol a grwpiau sydd dan anfantais gymdeithasol i gael mynediad at yrfaedd ym maes gofal sylfaenol drwy raglen ehangu mynediad AaGIC.			

Rhestr Termâu

AaGIC	Addysg a Gwella Iechyd Cymru
DPHW	Iechyd Cyhoeddus Deintyddol Cymru
WERO	Cynnig Recriwtio Uwch Cymru

Cyfeiriadau

- 1 Addysg a Gwella Iechyd Cymru – Cynllun Strategol ar gyfer y Gweithlu Gofal Sylfaenol. Ar gael ar-lein: [AaGIC](#)
- 2 Llywodraeth Cymru – Cylchlythyr Iechyd Cymru – Rôl y Gwasanaeth Deintyddol Cymunedol. Ar gael ar-lein: [Llywodraeth Cymru](#)
- 3 Addysg a Gwella Iechyd Cymru. Ar gael ar-lein: [Hafan - AaGIC \(gig.cymru\)](#)
- 4 Dentists' Working Patterns, Motivation and Morale – 2018/19 and 2019/20. Ar gael ar-lein: [NHS Digital](#)
- 5 Addysg a Gwella Iechyd Cymru – strategaeth 10 mlynedd ar gyfer y gweithlu iechyd a gofal cymdeithasol. Ar gael ar-lein: [AaGIC](#)
- 6 Pwyllgor Iechyd a Gofal Cymdeithasol Senedd Cymru – Deintyddiaeth. Ar gael ar-lein: [Pwyllgor Iechyd a Gofal Cymdeithasol](#)
- 7 Y Pwyllgor Dethol ar Faterion Cymreig – Tystiolaeth Ysgrifenedig gan Gymdeithas Ddeintyddol Prydain. Ar gael ar-lein: [Parliament Publications](#)
- 8 British Dental Journal – The impact of the COVID-19 pandemic on the mental health of dentists in Wales. Ar gael ar-lein: [Cymdeithas Ddeintyddol Prydain](#)
- 9 Cymdeithas Ddeintyddol Prydain – Workforce Matters Seminar. Ar gael ar-lein: [Cymdeithas Ddeintyddol Prydain](#)
- 10 Cymdeithas Ddeintyddol Prydain – Launch of Welsh Dental workforce plan. Ar gael ar-lein: [Cymdeithas Ddeintyddol Prydain](#)
- 11 Y Swyddfa Archwilio Genedlaethol – Deintyddiaeth yn Lloegr. Ar gael ar-lein: [Y Swyddfa Archwilio Genedlaethol](#)
- 12 British Dental Journal – Where have all the dental nurses gone? Ar gael ar-lein: [British Dental Journal](#)
- 13 NHS Health Education England – The Topol Review: Preparing the healthcare workforce to deliver the digital future. Ar gael ar-lein: [Health Education England](#)
- 14 Cymru Iachach: Ein Cynllun ar gyfer Iechyd a Gofal Cymdeithasol. Ar gael ar-lein: [Llywodraeth Cymru](#)
- 15 Cymru Iachach: Ein Cynllun ar gyfer Iechyd a Gofal Cymdeithasol – Ymateb Iechyd y geg a gwasanaethau deintyddol. Ar gael ar-lein: [Llywodraeth Cymru](#)
- 16 British Dental Journal – Is skill mix profitable in the current NHS dental contract in England? Ar gael ar-lein: [British Dental Journal](#)
- 17 AaGIC – Gweithlu Deintyddol Mai 2023 – 3 Astudiaeth Achos i ddangos: Atal ac Ansawdd, defnyddio Gweithwyr Proffesiynol Gofal Deintyddol a chymysgedd sgiliau. Ar gael ar-lein: [Primary Care One](#)
- 18 Addysg a Gwella Iechyd Cymru – Hyfforddiant Deintyddol Sylfaen Cynnig Recriwtio Uwch Cymru (DFT WERO). Ar gael ar-lein: [AaGIC](#)
- 19 GIG Cymru – Hyfforddi Gweithio Byw Cymru. Ar gael ar-lein: [HyfforddiGweithioByw](#)
- 20 Y Cyngor Deintyddol Cyffredinol – Preparing for practice Dental team learning outcomes for registration (2015 revised edition). Ar gael ar-lein: [Y Cyngor Deintyddol Cyffredinol](#)
- 21 British Dental Journal – The Dental Workforce Recruitment and Retention Crisis in the UK (Evans, Mills, Burns, Bryce, & Hanks, 2023). Ar gael ar-lein: [British Dental Journal](#)
- 22 Llywodraeth Cymru – Deddf Llesiant Cenedlaethau'r Dyfodol. Ar gael ar-lein: [Llywodraeth Cymru](#)
- 23 Llywodraeth Cymru – Cymraeg 2050: miliwn o siaradwyr. Ar gael ar-lein: [Llywodraeth Cymru](#)
- 24 Llywodraeth Cymru – Cynllun Cydraddoldeb Strategol 2020 – 2024. Ar gael ar-lein: [Llywodraeth Cymru](#)