

Cynllun Tymor Canolig Integredig (CTCI) 2025 - 2028

Addysg a Gwella
Iechyd Cymru (AaGIC)

Trawsnewid y gweithlu er mwyn Cymru iachach



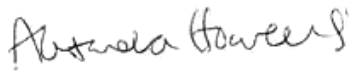

GIG
CYMRU
NHS
WALES

Addysg a Gwella Iechyd
Cymru (AaGIC)
Health Education and
Improvement Wales (HEIW)

Hanes y Ddogfen ar gyfer DRAFFT y CTCI

Hanes Diwygio Dyddiad y diwygio: 27/03/2025			
Dyddiad Diwygio	Dyddiad Diwygio Blaenorol	Crynodeb o'r Newidiadau	Newidiadau wedi'u Marcio
17/03/2025	13/03/2025	Sylwadau Gweithrediaeth/DDG	-
20/03/2025	17/03/2025	Sylwadau cyffredinol	-
25/03/2025	20/03/2025	Sylwadau cyffredinol	-
27/03/2025	25/03/2025	Sylwadau'r Bwrdd	-

Dosbarthiad Dosbarthwyd y ddogfen hon i:		
Enw/Grŵp	Dyddiad Cyhoeddi	Fersiwn
Tîm Gweithredol	14/03/2025	2
DDG	18/03/2025	3
Grŵp Cyfeirio Rhanddeiliaid	18/03/2025	Sleidiau
Sesiwn Friffio i'r Bwrdd	26/03/2025	3
Tîm Gweithredol	26/03/2025	4
Bwrdd	27/03/2025	5

Cymeradwyaeth Mae angen y gymeradwyaeth ganlynol ar y ddogfen hon:				
Enw	Llofnod	Teitl	Dyddiad Cyhoeddi	Fersiwn
Alex Howells		Prif Swyddog Gweithredol	27/03/2025	5
Dr Christopher Jones CBE		Cadeirydd	27/03/2025	5



Cynnwys

Cynllun ar dudalen	1
Rhagair	2
Pennod 1: Pwy ydym ni a'n rôl yn GIG Cymru	4
Pennod 2: Cyd-destun Strategol	12
Pennod 3: Blaenoriaethau Strategol y CTCI	20
Pennod 4: Amcanion Datblygu	26
Pennod 5: Amcanion Cyflawni Gweithredol	40
Pennod 6: Amcanion Galluogi	44
Pennod 7: Y Cynllun Ariannol	48
Pennod 8: Atebolrwydd, mesur ein cynnydd a risgiau o ran cyflawni	53



CTCI AaGIC 2025-28

Cynllun ar dudalen

Gweledigaeth

Datblygu gweithlu hyfedr a chynaliadwy sy'n gwella gofal ac iechyd y boblogaeth



Diben

Fel rhan o'r GIG, gweithio â phartneriaid i gynllunio, datblygu, addysgu a hyfforddi gweithlu heddiw a'r dyfodol



Gwerthoedd

- Parch at bawb
- Gyda'n gilydd fel tîm
- Syniadau sy'n gwella



Alinio Strategol

- Blaenoriaethau Ysgrifennydd y Cabinet
- Llythyr Cylch Gwaith a gyhoeddwyd gan Lywodraeth Cymru
- Swyddogaethau Statudol AaGIC



Strategaeth y Gweithlu ar gyfer Iechyd a Gofal Cymdeithasol

1. Gweithlu Brwdfrydig, wedi'i Symbylu ac Iach
2. Denu a Recriwtio
3. Modelau Gweithlu Di-dor
4. Gweithlu sy'n Barod yn Ddigidol
5. Addysg a Dysgu Rhagorol
6. Arweinyddiaeth a Dilyniant
7. Cyflenwad a Ffurf y Gweithlu



Galluogi Amcanion

Gwaith datblygu allweddol sy'n ategu cyflawni amcanion datblygu ac amcanion cyflawni gweithredol



Amcanion Cyflawni Gweithredol

Swyddogaethau craidd sy'n ymwneud â chwsmeriaid



Amcanion Datblygu

Rhaglenni a Phrosiectau datblygu allweddol a fydd yn cyflawni'r blaenoriaethau strategol



GIG
CYMRU
NHS
WALES | Addysg a Gwella Iechyd
Cymru (AaGIC)
Health Education and
Improvement Wales (HEIW)

Blaenoriaethau Strategol AaGIC

1. Datrysiadau gweithlu cenedlaethol ar gyfer ansawdd a chynhyrchiant
2. Trawsnewid y gweithlu sylfaenol a chymunedol
3. Addysg a hyfforddiant rhagorol
4. Esblygu rolau a gweithio ambroffesiwn
5. Gweithlu sy'n barod yn ddigidol a thechnegol
6. Diwylliannau tosturiol ac arweinyddiaeth effeithiol
7. Cynlluniau ar gyfer y gweithlu sy'n canolbwyntio ar y dyfodol
8. Cefnogi penderfyniadau polisi Llywodraeth Cymru

Rhagair

Mae'n bleser cyflwyno'r Cynllun Tymor Canolig Integredig (CTCI) am 2025-28 ar ran Addysg a Gwella Iechyd Cymru (AaGIC). AaGIC yw'r sefydliad gweithlu strategol ar gyfer GIG Cymru. Rydym yn gweithio â Llywodraeth Cymru ac â sefydliadau'r GIG a phartneriaid mewn gofal cymdeithasol. Ein diben yw datblygu gweithlu hyfedr a chynaliadwy sy'n gwella gofal ac iechyd y boblogaeth.

Cafodd y cynllun hwn ei ddatblygu ar adeg pan fo gweithlu'r GIG o dan bwysau difrifol ac wrth inni barhau i brofi gagendor rhwng y galw am wasanaethau a nifer y gweithwyr gofal iechyd proffesiynol sydd ar gael i'w ddiwallu. Er bod cynnydd wedi'i wneud yn ystod y blynyddoedd diwethaf i gynyddu'r gweithlu a'r biblinell hyfforddi, mae baich clefydau a phroffil oedran y boblogaeth a ragwelir yn golygu y bydd yn rhaid inni fod yn fwy dyfeisgar a thrawsnewidiol, yn enwedig yn y cyd-destun ariannol presennol.

Gyda golwg ar hyn, mae ein cynllun am y 3 blynedd nesaf yn dal i ganolbwyntio ar yr uchelgais a geir yn Strategaeth y Gweithlu ar gyfer Iechyd a Gofal Cymdeithasol yng Nghymru, y bydd gennym erbyn 2030, *weithlu iechyd a Gofal Cymdeithasol brwdfrydig, ymroddedig ac sy'n cael ei werthfawrogi sydd â'r gallu, y cymhwysra a'r hyder i ddiwallu anghenion pobl Cymru.*

Rydym yn falch bod Ysgrifennydd y Cabinet wedi cydnabod pwysigrwydd datblygu diwylliant diogel a chynhwysol, a'r gwaith rydym wedi'i wneud i osod y sylfeini drwy ein rhaglenni diwylliant ac arweinyddiaeth dosturiol. Mae hyn yn

hanfodol i gyflawni ein huchelgeisiau ac i helpu i ddarparu gofal o safon uchel i gleifion. Mae'r Ddyletswydd Ansawdd yn rhoi gofyniad arnom i dalu sylw i ddatblygiad y gweithlu, arweinyddiaeth a diwylliant.

Rydym wedi nodi wyth newid strategol rydym am eu gwneud yn ystod oes y cynllun hwn i helpu i gyflawni nodau Strategaeth y Gweithlu. Mae'r blaenoriaethau strategol hyn yn hanfodol i gynorthwyo GIG Cymru i gyflawni ei uchelgeisiau ehangach ac i drawsnewid sut mae gofal iechyd yn cael ei ddarparu. Yn ystod y tair blynedd nesaf mi fyddwn yn canolbwyntio'n fwyaf arbennig ar ddatblygu gofal sylfaenol a chymunedol ac ar gyflwyno rhaglen waith gyffrous ar atal ar y cyd ag Iechyd Cyhoeddus Cymru.

Eleni, am y tro cyntaf, mae Llywodraeth Cymru wedi rhoi arweiniad penodol i AaGIC ar ffurf Llythyr Cylch Gwaith sy'n cynnwys dyraniad ariannol ar gyfer 2025-26. Mae hyn yn ategu Fframwaith Cynllunio'r GIG a gyhoeddwyd gan Ysgrifennydd y Cabinet i holl sefydliadau GIG Cymru ym mis Rhagfyr 2024. Mae'r blaenoriaethau y mae Llywodraeth Cymru wedi gofyn inni ganolbwyntio arnynt yn y Llythyr Cylch Gwaith yn cyd-fynd â'r newidiadau strategol hyn ac am y tro cyntaf, mae ein cynllun yn cynnwys amcanion sy'n ymwneud â'n cyfrifoldebau cyflawni craidd, sy'n parhau o flwyddyn i flwyddyn. Mae'r rhain yn cynnwys comisiynu a darparu addysg a hyfforddiant i ystod eang o weithwyr proffesiynol yng Nghymru; gyrfaoedd; cynllunio'r gweithlu a thrawsnewid a datblygu arweinyddiaeth.



Rydym yn falch bod Ysgrifennydd y Cabinet wedi cymeradwyo ein Cynllun Addysg a Hyfforddiant ar gyfer 2025-26 a fydd yn cynnal ein piblinell cyflenwi gweithlu ar gyfer GIG Cymru ar y lefel bresennol ac mae hyn elfen sylweddol o'n CTCI.

Mae cyd-destun ariannol GIG Cymru'n parhau i fod yn ddyrys dros ben ac rydym wedi gorfod gwneud rhai dewisiadau anodd i gynnal y momentwm wrth gyflawni ein bwriadau strategol o fewn ein hadnoddau ac rydym felly wedi rhoi blaenoriaeth i gyflawni amcanion sy'n ymwneud yn uniongyrchol â'r llythyr cylch gwaith.

weithio â'n partneriaid i sicrhau gweithlu cynaliadwy'n parhau, ac i wneud cyfraniad positif at ddarparu gofal diogel ac o safon uchel i bobl Cymru.



Ms Alex Howells
Prif Weithredwr



Dr Christopher Jones
CBE, Cadeirydd



Pennod 1:

Pwy ydym ni a'n rôl yn GIG Cymru

Mae'r bennod hon yn disgrifio pwy ydym ni a beth rydym yn ei wneud ar ran gweithlu'r GIG yng Nghymru. Mae'n cyflwyno ein gweledigaeth, ein diben, a'n swyddogaethau allweddol. Mae hefyd yn disgrifio ein gwerth ychwanegol a'n heffaith.

Gweledigaeth a diben

Ein gweledigaeth yw “*trawsnewid y gweithlu i gael Cymru lachach*”.

Ein diben yw, “*fel rhan o'r GIG, gweithio â phartneriaid i ddatblygu gweithlu hyfedr a chynaliadwy sy'n gwella gofal ac iechyd y boblogaeth*”.

Ein diwylliant, gwerthoedd ac ymddygiadau

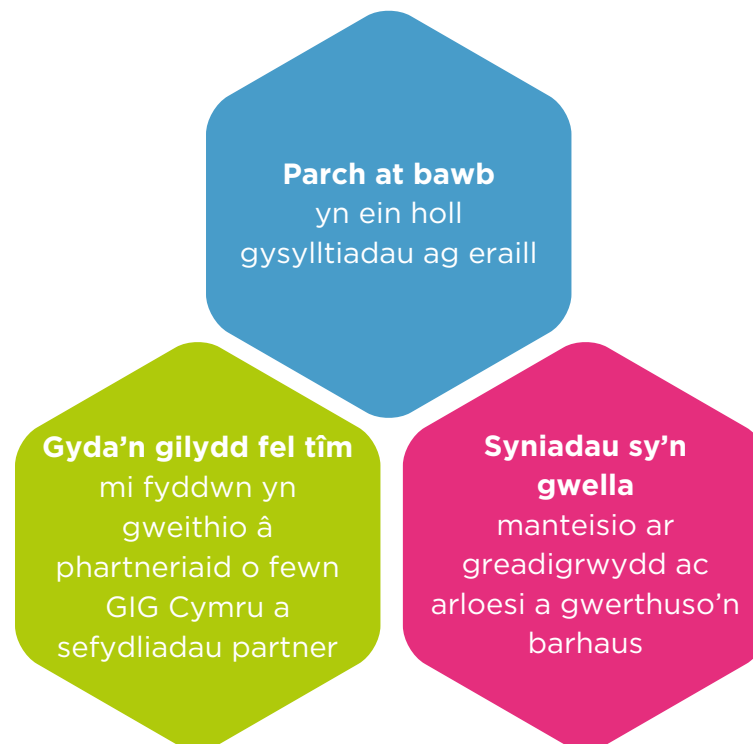
Fel sefydliad sy'n rhoi pwyslais ar y gweithlu, mae ein diwylliant a sut yr ydym yn gweithredu'n bwysig inni, ac ar y cyd â'n staff rydym wedi datblygu ein Gwerthoedd sefydliadol:

Mae hyn yn creu cyd-destun gweithredu mewnol i gyflawni'r gweithgarwch a gynlluniwyd gennym. Mae'r sefydliad wedi gweithio'n galed i ymwreiddio ansawdd, cydraddoldeb, amrywiaeth a chynhwysiant ym mhopeth rydym yn ei wneud.

Ein swyddogaethau

Cynllunio, Comisiynu a Darparu Addysg a Hyfforddiant

Un o'n prif gyfrifoldebau o fewn GIG Cymru yw cynllunio, comisiynu a hyfforddi ystod eang o weithwyr proffesiynol sy'n gweithio fel rhan o GIG Cymru. Mae hyn yn cynnwys addysg israddedig ac ôl-raddedig a chynorthwyo â datblygiad ôl-gofrestru. Mae gennym gyfrifoldebau sy'n rhychwantu'r rhan fwyaf o'r staff gofal iechyd sy'n gweithio yn y GIG, ym mhob sector.



Rydym hefyd yn gweithio mewn partneriaeth â Llywodraeth Cymru i ehangu mynediad at yrfaedd gyda GIG Cymru drwy ddatblygu fframweithiau prentisiaeth a dysgu seiliedig ar waith i ehangu mynediad at ac i ddatblygu modelau amlbroffesiwn.

Bob blwyddyn rydym yn cynhyrchu Cynllun Addysg a Hyfforddiant (CAH) blynyddol mewn partneriaeth â GIG Cymru. Mae'r CAH yn gwneud argymhellion i Lywodraeth Cymru ar gyfer comisiynu addysg a hyfforddiant i ffurfio

gweithlu gofal iechyd y dyfodol ar gyfer GIG Cymru. Mae'r broses hon yn golygu cydweithio'n glos â GIG Cymru i ganfod gofynion gweithlu'r dyfodol, i adolygu gwybodaeth a thueddiadau'n ymwneud â'r gweithlu, asesu ystyriaethau galw a chyflenwad yn y tymor canolig a chynghori ar niferoedd comisiynu. Mae cyflawni'r **CAH** ar gyfer 2025-26 yn elfen hanfodol o'r CTCl hwn.

Arweinyddiaeth, diwylliant a chynllunio olyniaeth

Rydym yn parhau i helpu i ddatblygu diwylliannau tosturiol a chynhwysol ar draws GIG Cymru drwy ddarparu adnoddau diwylliant ac arweinyddiaeth seiliedig ar dystiolaeth sydd i'w cael ym mhorth Gwella AaGIC, a thrwy sefydlu ein hegwyddorion arweinyddiaeth dosturiol ym mhob amcan, rhaglen a rhyngweithiad strategol.

Strategaeth y Gweithlu, Cynllunio a Gwybodaeth

Rydym yn darparu arweinyddiaeth strategol, adnoddau a chymorth i sicrhau bod GIG Cymru'n gallu cynllunio'r gweithlu. Rydym yn datblygu systemau cenedlaethol sy'n darparu data a gwybodaeth am y gweithlu ac yn cydweithio'n glos â sefydliadau cenedlaethol eraill i wella sut mae gwybodaeth am y gweithlu'n cael ei chofnodi ac i droi data'n wybodaeth ddefnyddiol am y gweithlu ar gyfer cyflogwyr o fewn GIG Cymru. Rydym yn datblygu cynlluniau gweithlu strategol cenedlaethol ar gyfer proffesiynau a gwasanaethau allweddol.

Datblygu a Thrawsnewid y Gweithlu

Rydym yn helpu i drawsnewid a gwella'r gweithlu mewn amrywiaeth o broffesiynau iechyd ac fel rhan o Raglenni Cenedlaethol GIG Cymru i fynd i'r afael â heriau pwysig

i'r gwasanaeth. Mae hyn yn cynnwys datblygu sgiliau, dylunio rolau, datblygiad proffesiynol parhaus, a datblygu llwybrau gyrfaol.

Denu, Gyrfaoedd ac Ehangu Mynediad

Rydym yn hyrwyddo gyrfaoedd yn y maes iechyd ac yn hybu'r agenda i ehangu mynediad sy'n sicrhau bod cyfleoedd i weithio yn y system gofal ac iechyd ar gael i bawb. Ein nod yw cynnwys pobl yn ein cymunedau sydd â sgiliau a phrofiad gwerthfawr ac yn enwedig y rhai sydd wedi'u tangynrychioli yn ein gweithlu ar hyn o bryd fel pobl o grwpiau lleiafrifol ac amrywiol, oedolion ifanc â phrofiad o ofal a phobl sydd â chyfrifoldebau gofal.

Cymorth proffesiynol er mwyn datblygu'r gweithlu a sefydliadau

Un o'n swyddogaethau statudol yw helpu i ddatblygu'r proffesiwn Pobl o fewn GIG Cymru. Mae'r rhaglen hon yn sicrhau dull systematig a strwythuredig o ddatblygu a phroffesiynoli'r Proffesiwn Pobl o fewn GIG Cymru.



Rhoi ansawdd yn ganolog i ddyluniad a'r ddarpariaeth

Fel sefydliad, rydym yn datblygu ac yn gweithredu **System Rheoli Ansawdd** ar gyfer yr holl swyddogaethau sy'n ymwneud â chwsmeriaid, i fesur, goleuo a chasglu tystiolaeth ansawdd yr hyn rydym yn ei wneud.

Mae ein system rheoli ansawdd yn defnyddio 12 o Safonau Ansawdd Iechyd a Gofal fel fframwaith i asesu ansawdd ac i arwain gwelliant o fewn AaGIC i sicrhau bod seilwaith ansawdd priodol a chymesur ar waith ym mhob rhan o'r sefydliad, yn unol â'r Ddyletswydd Ansawdd. Mae cynllun ansawdd ar waith gydag adolygiadau chwe-misol yn cael eu hystyried gan y Bwrdd. Cyflwynwyd ein hadroddiad ansawdd blynyddol i'r Bwrdd ym mis Medi 2024 yn unol â gofynion y Ddyletswydd Ansawdd.

Ein cyflawniadau yn 2024-25

Rydym ar y ffordd i gyflawni yn erbyn mwyafrif y gweithgareddau a oedd wedi'u cynllunio a'u nodi fel blaenoriaethau yn ein CTCI ar gyfer 2024-25. Mae'r adran ganlynol yn rhoi cipolwg ar rai o'r prif gyflawniadau ac effaith ein gwaith.

Cynllunio'r Gweithlu

Mae'r tîm Cynllunio Gweithlu Strategol yn darparu arweinyddiaeth system i GIG Cymru, ac yn adeiladu capasiti a galluedd i wella ansawdd gwaith cynllunio'r gweithlu. Yn ystod y flwyddyn ddiwethaf, bu'r pwyslais ar gasglu gwybodaeth ar y cyd-destun gweithlu ehangach, a oedd yn

seiliedig ar ymchwil gynhwysfawr sydd wedi cwblhau ymarferiad sganio'r gorwel sydd wedi amlygu'r ffactorau allweddol sy'n dylanwadu ar newidiadau i gyflenwad ac argaeledd gweithlu'r dyfodol. Mae'r themâu hyn wedi bod yn sail i gynhadledd genedlaethol a rhaglen o ddsbarthiadau meistr a gyflwynwyd eleni ac a ddefnyddiwyd hefyd gan sefydliadau fel rhan o ddatblygiad cynlluniau a strategaethau lleol.

Rydym wedi parhau i ddatblygu Arsyllfa'r Gweithlu, sy'n gweithredu fel ystorfa ganolog o wybodaeth am y gweithlu gan gynnwys cynlluniau presennol ar gyfer y gweithlu, adnoddau cynllunio'r gweithlu a Phorth Data a Dadansoddeg. Ers rhyddhau'r Arsyllfa, mae wedi cael dros 2,700 o ymwelwyr ac mae ganddi sgôr ymgysylltu uchel o tua 76%. Mae dangosfwrdd poblogaeth yn awr ar gael sy'n galluogi sefydliadau i ddadansoddi data'r Cyfrifiad i ystyried cyflenwad y gweithlu ar gyfer y dyfodol ar lefel leol ac mae wedi'i ategu gan Ddangosfwrdd y Farchnad Lafur lle gall sefydliadau ddadansoddi gwybodaeth am y farchnad lafur leol ar lefel sefydliadol.

Mae Cymuned Ymarfer Cynllunio Gweithlu Strategol GIG Cymru wedi parhau i esblygu, ac yn dilyn adborth gan ddefnyddwyr, mae gwaith wedi dechrau i wella mynediad at adnoddau AaGIC drwy ddatblygu Hyb Cynllunio'r Gweithlu sy'n cynnig proses clicio trwodd well at adnoddau a geir yn Y Tŷ Dysgu.



Cynlluniau Gweithlu

Cafodd wyth cynllun strategol ar gyfer y gweithlu eu datblygu yn ystod y tair blynedd diwethaf ac mae wedi ymateb i fylchau ar draws y gweithlu mewn sectorau a phroffesiynau. Bydd y cynlluniau hyn yn parhau'n flaenoriaeth i'w gweithredu yn 2025-26. Mae'r cynlluniau gweithlu strategol wedi galluogi archwiliad dwfn i bob un o'r meysydd blaenoriaeth hyn, a hynny'n aml am y tro cyntaf, gan asesu angen a chanfod datrysiadau blaenoriaeth. Mae rhai o'r datrysiadau hyn yn benodol i broffesiwn neu wasanaeth penodol, mae eraill yn adeiladu ar raglenni ac adnoddau craidd AaGIC. Mae eu gweithredu'n cael ei addasu'n ôl y cyllid sydd ar gael, ond gyda'r ymdrech gyffredinol i gael gweithlu mwy cynaliadwy.

Y cynlluniau gweithlu yw:

- **Iechyd Meddwl**
- **Fferylliaeth**
- **Gofal Sylfaenol**
- **Deintyddol**
- **Diagnosteg**
- **Genomeg**
- **Nyrsio**
- Amenedigol (i'w gyhoeddi yng Ngwanwyn 2025)

Comisiynu Addysg a Hyfforddiant

Mae dyletswydd statudol arnom i gynhyrchu Cynllun Addysg a Hyfforddiant (CAH) blynyddol mewn partneriaeth â'r system. Cafodd ein Cynllun ei gymeradwyo gan Lywodraeth Cymru yng Ngwanwyn 2024, ar gyfer y flwyddyn academaidd a oedd i ddechrau ym mis Medi 2024. Mae'r CAH yn cynnwys argymhellion ar gyfer comisiynau addysg a hyfforddiant i ffurfio gweithlu gofal iechyd y dyfodol ar ran GIG Cymru ac mae felly'n gynllun sy'n bodoli ochr yn ochr â'r CTCl. Fel rhan o'r broses, rydym yn adolygu tueddiadau a gwybodaeth am y gweithlu o amrywiaeth o ffynonellau ac yn gwneud argymhellion i Lywodraeth Cymru ar ofynion hyfforddi'r dyfodol mewn ystod o broffesiynau. Mae gweithwyr proffesiynol yn cael eu cynnwys yn y broses o graffu ar gynlluniau ac maent yn herio'r syniadau mewn ffordd adeiladol cyn eu cyflwyno. Mae sefyllfa ariannol anodd 2024-25 wedi golygu na allai Llywodraeth Cymru gyflawni'r holl argymhellion a wnaed yn y cynllun ond cafwyd cadarnhad y byddai'r niferoedd mewn hyfforddiant y cytunwyd arnynt yn 2023 yn cael eu cynnal. Cafodd y cynllun ei flaenoriaethu'n ofalus ac mae'n awr yn cael ei weithredu drwy flwyddyn academaidd 2024-25.

Mae cyfraddau recriwtio ar gyfer yr holl raglenni addysg a gomisiynir yn cael eu monitro'n ofalus ac rydym yn cydweithio'n glos â darparwyr addysg i wneud y gorau o'r sefyllfa. Yn achos y flwyddyn gyfredol 2024-25, bu tuedd am i fyny yn y cyfraddau recriwtio ar gyfer hyfforddiant meddygol a deintyddol, a nodwyd cyfraddau llenwi o 100% yn y rhaglenni Sylfaen meddygol a deintyddol. Roedd cyfraddau llenwi o 100% yn achos hyfforddiant Meddygon



Teulu gyda chynnydd yn ansawdd yr ymgeiswyr wedi'i nodi ac mae dros 700 o Feddygon Teulu'n awr yn cael eu hyfforddi yng Nghymru. Roedd cyfraddau da mewn ystod o raglenni hyfforddi mewn arbenigeddau gofal eilaidd, er bod hynny'n parhau i fod yn her mewn nifer fach o feysydd. Cymru oedd â'r gyfradd isaf o leoedd gwag sylfaen yn y DU, yn bennaf oherwydd penderfyniadau a wnaed i gefnogi gor-danysgrifiad i'r rhaglen sylfaen ac a fydd yn parhau yn 2025-26.

Mae recriwtio i raglenni nyrsio'n parhau i fod yn her. Roedd nifer o feysydd fel nyrsio iechyd meddwl, nyrsio anabledd dysgu a therapi deintyddol wedi cyflawni cyfraddau llenwi is. Yn achos yr holl raglenni nyrsio yn yr Hydref, roedd y cyfraddau llenwi'n 85% a'r arwyddion cynnar yw y bydd cyfraddau llenwi carfan y Gwanwyn yn sylweddol is yn achos nyrsio.

Drwy ddal i roi pwyslais ar y cynllun symleiddio i fyfyrwyr (paru myfyrwyr gofal iechyd sy'n graddio â swyddi gwag), mae canran y graddedigion bwrsariaeth sy'n mynd ymlaen o addysg i gyflogaeth yn GIG Cymru'n 96% a 99% at gyfer nyrsio a bydwreigiaeth yn y drefn honno, gyda chyfraddau ychydig yn is ar gyfer AHP (87%) a gwyddonwyr gofal iechyd (89%). Roedd recriwtio technegwyr fferyllfa cyn-cofrestru AaGIC yr uchaf hyd yma.

Mae ein metrigau ansawdd yn dangos bod 79% o feddygon preswyl sydd mewn hyfforddiant yn hapus â'r hyfforddiant maent yn ei gael; mae bodlonrwydd hyfforddwyr fodd bynnag yn gostwng a hynny'n bennaf oherwydd pwysau amser. Mae 89% o fyfyrwyr optometreg yn hapus â'u profiad o hyfforddiant.

Mae'r Cyngor Fferyllol Cyffredinol wedi cymeradwyo ac achredu'r Rhaglen Hyfforddiant Sylfaen yn ffurfiol sy'n golygu y bydd y graddedigion fferylliaeth newydd o 2026 ymlaen yn graddio fel Rhagnodwyr Annibynnol, sy'n golygu potensial pwysig i ail-lunio modelau gofal a darparu.

Addysg a thrawsnewid y gweithlu

Drwy gydol eleni, rydym wedi parhau â rhaglen ddiwygio a datblygu uchelgeisiol ar draws ein swyddogaethau addysg a gweithlu. Yn dilyn pwyslais sylweddol ar hyfforddiant cyn-cofrestru drwy ein **Rhaglen Adolygiad Strategol o Addysg (SREP)**, rydym yn adolygu ac yn datblygu ein cynnig cyn-cofrestru mewn meysydd allweddol gan gynnwys Rhagnodi Annibynnol; Awdurdodiad Annibynnol ar gyfer Trallwys Gwaed (IABT); Gofal Critigol; Nyrsio Cymunedol; Uwchswin a Radiograffeg Adrodd.

Yn ystod 2024-25 buom yn datblygu strategaeth **Datblygiad Proffesiynol Parhaus Amlbroffesiwn Cymru gyfan (DPP)** sydd i gael ei lansio yn 2025 ac a fydd yn cynnig dull modern a mwy hyblyg mewn ymdrech i wella mynediad, ansawdd a gwella cost effeithiolrwydd DPP i'r holl staff.

Cafodd **Academi Endosgopi** Cymru ei lansio ym mis Ionawr 2024 gan gynnig dull cyson Cymru gyfan o fewn uned ganolog sy'n cael ei ategu gan hyfforddiant lleol. Mae hyn yn sicrhau ymagwedd fwy modern tuag at addysg a hyfforddiant ac sy'n uwchsgilio ystod o staff endosgopi. Eleni mae dros 400 o bobl wedi cwblhau addysg yn y rhaglen hon, sydd 4 gwaith yn fwy na chyfanswm y nifer a hyfforddwyd yn y flwyddyn flaenorol. Mae hyn yn cael effaith positif ar atgyfeiriadau am archwiliadau endosgopi a rhestrau aros i



gleifion. Rydym am gyflymu'r model academi hwn yn 2025-26 fel rhan o ymagwedd strategol i ddatblygu sgiliau clinigol ac i symud ymlaen â cham 2 o'r academi endosgopi.

Mae gan yr **academi addysg a hyfforddiant gofal sylfaenol** amlbroffesiwn yn awr strwythur academi wedi'i staffio'n llawn sy'n gweithio'n strategol ac yn weithredol. Mae'r strwythur academi'n aeddfedu gydag ystod o brosiectau sydd â'r nod o gynyddu cyflenwad ac ansawdd profiadau hyfforddi mewn gofal sylfaenol. Drwy raglen hyfforddi ar gyfer Nyrsys Ymarfer Cyffredinol, mae dros 55 o nyrsys wedi cael eu hyfforddi gyda charfan arall o 29 o nyrsys yn cael hyfforddiant. Mae'n werth nodi'r cynnydd sylweddol yn nifer y myfyrwyr nyrsio sydd wedi cael lleoliad gofal sylfaenol a fydd yn hybu recriwtio yn y dyfodol. Yn ystod y flwyddyn ddiwethaf, mae AaGIC hefyd wedi cynyddu nifer y lleoliadau hyfforddi gofal sylfaenol i Feddygon Teulu ar gyfer Blynnyddoedd 1 a 2 y rhaglen Sylfaen, gan alluogi 50% o feddygon sylfaen i gael profiad cynnar mewn gofal sylfaenol. Nod y cynllun hwn yw gwella'r integreiddio rhwng gofal sylfaenol, cymunedol ac eilaidd, a chodi proffil Rhaglen Hyfforddiant Arbenigol Meddygon Teulu.

Mae System Rheoli Dysgu Tŷ Dysgu (LMS) yn cael ei defnyddio i wella ansawdd a mynediad at ddysgu gweithlu amlbroffesiwn. Mae'n rhoi mynediad i hyfforddiant sy'n deillio o AaGIC ar gyfer y gweithlu gofal iechyd, gan gynnwys gofal cymdeithasol, ac mae ar hyn o bryd yn cynnwys 283 o fodiwlau a 298 o ddigwyddiadau. Mae'r system wedi gwella profiadau dysgu gan annog manteisio ar DPP a chynyddu'r cynnig amlbroffesiwn. Mae eisoes wedi galluogi dull cyson ac mae'n sicrhau ansawdd, gweithrediad a galluoedd adrodd gwell.

Fel rhan o'r **Strategaeth Efelychiad**, mae AaGIC wedi gweithio â phartneriaid fel Ecosystem Iechyd Digidol Cymru (DHEW) a'r byd academiaidd, i fanteisio ar bŵer technoleg ymgolli ac i hybu arloesi i'r rheng flaen. Mae'r grŵp diddordeb arbennig technoleg ymgolli'n edrych ar, yn profi ac yn dilysu technolegau newydd, yn rhannu syniadau, arbenigedd a phrofiadau, ac yn cynyddu cydweithredu ac yn lleihau dyblygu gwaith ar draws disgyblaethau. Yn allweddol, mi fyddant yn penderfynu ar yr hyn y dylai technolegau ymgolli ganolbwyntio arno mewn iechyd a gofal cymdeithasol.

Mae'r **Rhaglen Gwyddor Gofal Iechyd** wedi bod yn casglu data ac yn ymgynghori i oleuo adolygiad addysg. Bydd hyn yn arwain at ddealltwriaeth well ym mhob maes o fylchau mewn addysg, anghenion a materion ansawdd. Cytunwyd ar y fformat a'r dull ar gyfer llwybrau gyrfaol ac mae mapio cychwynnol wedi'i gwblhau a'i brofi. Bydd y rhain yn helpu i ddarparu cyngor gyrfaol ac yn cysylltu â fframwaith AaGIC a byddant yn rhan hanfodol o greu'r fframwaith Gyrfa Gwyddor Gofal Iechyd, y cyntaf i gynrychioli'r proffesiwn cyfan.

Mae'r rhaglen **Gweithwyr Proffesiynol Perthynol i Iechyd** wedi datblygu rhaglen datblygu gweithlu a fydd yn helpu i hyrwyddo Proffesiynau Perthynol i Iechyd a llwybrau gyrfaol ac mae'n helpu i gynllunio gweithlu seiliedig ar iechyd poblogaethau. Bydd hyn yn gwella recriwtio, cadw a datblygiad Proffesiynau Perthynol i Iechyd. Mae ein digwyddiadau ymgysylltu'n meithrin hunaniaeth gryfach i Weithwyr Proffesiynol Perthynol i Iechyd yng Nghymru, gan hybu eu hamlygrwydd a rhoi mwy o gydnabyddiaeth i sgiliau a gwybodaeth gweithlu'r Proffesiwn Perthynol i Iechyd.



Gweithredu ein Strategaeth Ddigidol a Data

Byddwn yn lansio cam cyntaf CODI ddiwedd Mawrth 2025, sy'n disodli 12 o systemau etifeddiaeth sy'n cefnogi ein swyddogaethau addysg a hyfforddiant. Bydd y platfform newydd yn gwella profiad hyfforddeion a defnyddwyr drwy gydol eu siwrnai ddysgu yn ogystal â chynnig arbedion effeithlonrwydd i GIG Cymru.

Mae ein swyddogaeth **ddigidol** yn aeddfedu'n unol â'n strategaeth Data a digidol. Mae ein porth data a dadansoddeg wedi datblygu'n sylweddol yn ystod y flwyddyn wrth inni ymdrechu i fod yn sefydliad seiliedig ar ddata. Bu gwelliant sylweddol mewn gwybodaeth ar y biblinell o addysg i gyflogaeth, cynllunio'r gweithlu (modelu data cyflenwad a galw), y Cofnod Staff Electronig (ESR), Safonau Cydraddoldeb Hiliol y Gweithlu (WRES) yn ogystal ag ymateb i ofynion penodol fel modelu cyflogau, arolwg staff ac arolygon myfyrwyr.

Arweinyddiaeth a diwylliant

Rydym wedi dylunio a chreu ystod o gyfleoedd datblygu arweinyddiaeth cenedlaethol i wella sgiliau a galluoedd arweinyddiaeth glinigol. Mae hyn yn cynnwys darparu Arweinyddiaeth Glinigol Uwch amlddisgyblaethol o'r Cronfeydd Talent Cyfarwyddwr Gweithredol a Phrif Weithredwr a rhaglenni datblygu yn ogystal â rhaglen Rheoli Cyffredinol i Raddedigion GIG Cymru. Cafodd rhaglen beilot cynefino ar gyfer aelodau'r Bwrdd ei lansio yn 2024-25. Rydym yn datblygu ystod o raglenni ac adnoddau gweithredu positif i wella amrywiaeth mewn piblinellau arweinyddiaeth ar gyfer GIG Cymru. Mae'r galw am raglenni arweinyddiaeth yn parhau i fod yn fwy na'r cyflenwad.

Cafodd rhaglen gadw genedlaethol dwy flynedd ei lansio yn 2024-25 ac mae wedi darparu adnoddau ar gyfer Byrddau Iechyd i ganolbwyntio ar fentrau cadw. Mae cymuned ymarfer wedi'i sefydlu ac ar hyn o bryd mae 45 o brosiectau gwella lleol ar waith. Mae'r data cynnar yn awgrymu bod y rhaglenni'n cael effaith positif gyda gostyngiad mewn cyfraddau trosiant yn y Byrddau Iechyd yng Nghymru a lleihad mewn trosiant mewn meysydd allweddol fel nyrsio.

Yn 2024-25 lanswyd yr ail **arolwg staff** blynyddol ar ran GIG Cymru. Mae cyfraddau cyfranogi wedi gwella ond mae angen ffocws sylweddol o hyd ar draws GIG Cymru. Eleni rydym wedi datblygu ffwythiant adrodd dadansoddol uwch i helpu sefydliadau'r GIG i ddeall canlyniadau'r arolwg mewn fformat hygyrch i helpu i ddeall a chefnogi datblygiad cynlluniau gweithredu lleol.

Blaenoriaethau cenedlaethol

Drwy ein swyddogaeth rhaglen genedlaethol, mae ystod o raglenni gwaith sy'n rhoi sylw i flaenoriaethau cenedlaethol. Mae hyn yn cynnwys gwaith i ddatblygu fframwaith gyrfaoedd a chymhwysra ar gyfer rolau arbenigol nyrsys canser; datblygu cymorth datblygu'r gweithlu ar gyfer staff amlawdriniaethol; prosiectau sy'n rhoi sylw i flaenoriaethau penodol mewn gofal brys ac argyfwng gan gynnwys fframwaith Cymhwysra Ymarferwyr Gofal Brys Cymru Gyfan a datblygiad Fframwaith Cymhwysra Lliniarol a Diwedd Oes. Bydd y rhain yn mynd ymlaen i 2025-26 i helpu â meysydd blaenoriaeth.



Pennod 2:

Cyd-destun Strategol

Mae'r bennod hon yn disgrifio'r cyd-destun strategol yr ydym yn gweithredu ynddo a sut y datblygwyd y cynllun drwy ymgysylltu â rhanddeiliaid. Mae hefyd yn nodi'r disgwyliadau a'r blaenoriaethau cenedlaethol gan gynnwys camau penodol sy'n gysylltiedig â'n llythyr cylch gwaith. Ceir rhagor o wybodaeth a'n dadansoddiad PESTLE yn Atodiad B.

Cymru Iachach

Cymru Iachach yw'r cynllun tymor hir ar gyfer iechyd a gofal yng Nghymru. Cafodd ei ddatblygu gyntaf yn 2018 a chafodd ei ddiweddarau yn ystod 2024. Mae'r cynllun yn dal i adlewyrchu rôl ganolog y gweithlu ac mae tri cham gweithredu wedi'u nodi sy'n cyd-fynd â Strategaeth y Gweithlu ac sydd wedi'u hadlewyrchu yn ein cynllun:

- Creu gweithlu cynhwysol, hyblyg, amlbroffesiwn sy'n gallu gweithio ar draws sectorau a ffiniau traddodiadol drwy sicrhau bod Strategaeth y Gweithlu'n cael ei gweithredu a'i hategu gan ddata a chynllunio gweithlu rhagorol i ddenu, recriwtio a chadw pobl dalentog i hyfforddi, gweithio a byw yng Nghymru.
- Ymgorffori arweinyddiaeth dosturiol a chreu diwylliant positif ar draws y GIG a'r system gofal cymdeithasol yng Nghymru i fod yn batrwm o gyflogwyr ar gyfer iechyd, llesiant, amrywiaeth a chynhwysiant yn y gwaith gyda'r nod o rannu'r dull hwn ar draws yr economi ehangach.
- Gwneud defnydd effeithiol ac effeithlon o'r gweithlu i wneud y gorau o'n buddsoddiad yn sgiliau'r gweithlu a thechnoleg i gyflawni canlyniadau diogel i gleifion.

Deddf Llesiant Cenedlaethau'r Dyfodol

Yn 2024, daeth AaGIC yn ddarostyngedig yn ôl y gyfraith i'r ddyletswydd llesiant, er ein bod wedi gweithredu o fewn ysbryd y ddeddfwriaeth cyn hynny.

Cynhyrchwyd tri amcan llesiant AaGIC yn dilyn ymgysylltiad â'n staff a chynrychiolwyr yr undebau i sicrhau eu bod yn cyd-fynd â blaenoriaethau'r gweithlu. Mae prif ganfyddiadau'r

ymgysylltiad hwn, gan gynnwys straen yn y gweithle ac arwyddocâd arweinyddiaeth dosturiol, wedi cyfrannu'n uniongyrchol at lunio'r amcanion, sydd wedi'u cynllunio i wella llesiant, cydnerthedd ac ymgysylltiad staff. Y rhain yw:

• **Gweithlu sy'n Hyblyg a Pharod i Addasu**

Yn 2030, bydd staff GIG Cymru'n teimlo eu bod yn cael eu cefnogi, eu gwerthfawrogi a'u galluogi â'r sgiliau i addasu i flaenoriaethau iechyd strategol sy'n esblygu. Bydd gweithlu aml-sgiliau ac aml-genhedlaeth yn gweithio â'i gilydd i roi blaenoriaeth i atal, gan greu dyfodol iachach i bawb a chryfhau iechyd.

• **Ymgorffori Arweinyddiaeth Dosturiol**

Yn 2030, bydd arweinyddiaeth dosturiol yn ffurfio diwylliant GIG Cymru, lle mae pobl yn teimlo eu bod yn cael eu gwerthfawrogi, eu clywed a'u grymuso. Bydd arweinyddion ar bob lefel yn cael eu helpu i dyfu, gan greu gweithlu amrywiol, cynhwysol a chydnerth sy'n meithrin cenedlaethau'r dyfodol ac sy'n hybu rhagoriaeth mewn gofal.

• **Diwylliant sy'n Hybu Llesiant**

Yn 2030, byddwn yn arwain drwy esiampl i greu gweithle lle mae pobl yn teimlo'n ddiogel, yn cael eu gwerthfawrogi a'u grymuso. Drwy ddiwylliant o ddiogelwch seicolegol, cynhwysiant ac ymgysylltiad, byddwn nid yn unig yn gwella llesiant a chydnerthedd ein gweithlu ond byddwn hefyd yn ysbrydoli ac yn dylanwadu ar newid positif ar draws GIG Cymru.

Maent yn cyd-fynd â blaenoriaethau ac amcanion strategol cyffredinol AaGIC ac yn cyd-fynd â gwaith Gwerth mewn Iechyd, strategaethau sefydliadol, cynlluniau cyflawni AaGIC ac maent wedi'u hymgorffori yn ein strwythurau llywodraethu. Bydd yr amcanion hyn yn cael eu cyflawni drwy CTCI AaGIC.



Tueddiadau'r gweithlu

Un o'n swyddogaethau yw sicrhau bod cynllunio'r gweithlu'n cael ei lywio gan ymchwil a dadansoddi a'n bod yn defnyddio data gweithlu o safon uchel i fodelu ac asesu effaith tueddiadau ac ystyriaethau'r gweithlu. Rydym yn ymgymryd ag ymarferion sganio'r gorwel yn rheolaidd i ystyried pa ffactorau sy'n dylanwadu ar faterion o ran galw a chyflenwad. Mae pob un o'n cynlluniau gweithlu'n cynnwys ffynonellau cyfoethog o ddata a gwybodaeth sy'n ein helpu i ddeall a chynllunio modelau gweithlu.

Un o'r prif ffynonellau data yn ystod y ddwy flynedd ddiwethaf oedd y cyfrifiad cenedlaethol a gynhaliwyd yn 2021. Mae'r cyfrifiad yn awgrymu heriau o ran cyflenwi'r gweithlu ac mae'n ein hatgoffa bod gwahanol heriau ar hyd a lled Cymru. Yn ne-ddwyrain Cymru, mae'r boblogaeth yn cynyddu ond ymhob rhan arall o Gymru mae'r boblogaeth naill ai'n sefydlog neu'n lleihau. Mae'r GIG yng Nghymru'n cyflogi tua 4.6% o gyfanswm y boblogaeth oedran gweithio ond dan amgylchiadau lle mae anweithgarwch economaidd ar gynydd a gostyngiad yn nifer yr oedolion oedran gweithio, bydd yn rhaid i sefydliadau fod yn greadigol wrth ddatblygu cynlluniau i recriwtio, cadw a datblygu'r dalent sydd ei hangen i gynyddu'r gweithlu i gyfateb i'r cynnydd yn y galw.

Mae'r galw am wasanaethau iechyd yn cynyddu ac yn mynd yn fwy a mwy cymhleth wrth i'r boblogaeth yng Nghymru heneiddio, a rhagwelir y bydd amllder cyflyrau tymor hir yn parhau i godi. O ran cyflenwyr, mae prinder byd-eang o weithwyr gofal iechyd ac yn debyg i systemau gofal iechyd eraill, mae mwy o heriau o ran y gweithlu gan gynnwys trosiant, cadw, cyfraddau salwch uchel a gorweithio.

Mae Sefydliad Iechyd y Byd yn rhagweld y bydd prinder o 10 miliwn o weithwyr gofal iechyd erbyn 2030.

Mae gweithlu'r GIG yn adlewyrchu poblogaeth lle mae traean gweithlu GIG Cymru bellach dros 50 oed. Mae amcanestyniadau poblogaeth yn dangos gostyngiad yn nifer y rhai 18 oed a fydd ar gael i'w hyfforddi, ac mae hynny'n mynd i effeithio ar gyflenwad y gweithlu.

Mae ymchwil yn dod i'r amlwg sy'n dangos tystiolaeth o newid mewn disgwyliadau rhwng y cenedlaethau. Erbyn diwedd y degawd, mi fydd 5 cenhedlaeth wahanol yn gweithio yn y gweithle. Eisoes mae niferoedd cynyddol o bobl o bob oed yn chwilio am hyblygrwydd. Mae mwy a mwy o hyfforddeion yn dewis hyfforddi ar delerau llai nag amser llawn ac mae cyfraddau cyfranogi mewn cyflogaeth fel arfer yn gostwng ar ôl 31 oed ac eto ar ôl 51 oed.

Mae newidiadau sy'n effeithio ar y ddarpariaeth addysg bellach ac uwch gyda darparwyr addysg yn profi heriau sylweddol. Mae chwyddiant wedi erydu gwerth ffioedd dysgu sydd ar y cyfan heb newid llawer mewn degawd; mae effaith Brexit a newidiadau i amodau fisâu myfyrwyr ac effaith y newidiadau i gyfraniadau yswiriant gwladol yn cyfrannu at ansefydlogrwydd ariannol ar draws y sector. Mae nifer y myfyrwyr israddedig wedi gostwng 23% rhwng Mehefin 2023 a Mehefin 2024.

Mae cynnydd blaenorol mewn niferoedd addysg a hyfforddiant i roi sylw i batrymau ymddeoliad wedi arwain at gynydd yn niferoedd y graddedigion newydd sy'n ymuno â'r gweithlu. Mae hyn yn creu 'bwlch mewn profiad' a all



effeithio ar gynhyrchiant wrth i weithwyr newydd gymryd lle staff profiadol. Mae gan hyn oblygiadau hefyd i swyddogaethau goruchwyllo, o ran hyfforddiant ac yn y gweithle.

Er gwaethaf yr heriau, mae cyfleoedd bob amser i arloesi a gwella. Disgwylir modelau darparu rhanbarthol a fydd arwain at oblygiadau o ran sut yr ydym yn hyfforddi ac yn defnyddio ein gweithlu, rolau newydd, sgiliau estynedig, a bydd angen modelau addysg a hyfforddiant a darpariaeth amlbroffesiwn. Bydd angen inni hefyd ddatblygu llwybrau newydd i'r gweithlu gan gynnwys cynyddu cyfleoedd dysgu seiliedig ar waith a llwybrau gyrfaol aml-genhedlaeth.

Adroddiad Y GIG mewn 10 Mlynedd a Mwy y Prif Swyddog Gwyddonol

Cyhoeddwyd adroddiad y Prif Swyddog Gwyddonol 'Y GIG mewn 10 Mlynedd a Mwy': archwiliad o effaith amcanestynedig cyflyrau hirdymor ac effeithiau risg yng Nghymru' yn 2023. Mae hwn yn cynnwys asesiad di-flewyn ar dafod o'r heriau sydd ynghlwm â darparu gofal i boblogaeth sy'n heneiddio lle bydd niferoedd y cyflyrau hirdymor yn golygu heriau ychwanegol yn ystod y 10 mlynedd nesaf. Mae'n hanfodol ein bod yn trawsnewid modelau gwasanaeth, gweithlu a gweithredol i ymateb ac i ganfod ffyrdd o symud at fodelau newydd sydd wedi'u gwreiddio yn y cymunedau. I'r gweithlu, mae hyn yn debygol o olygu cynnydd yn nifer y bobl sy'n gweithio y tu allan i ysbytai, ac angen am sgiliau newydd ac estynedig sydd wedi'u sefydlu yn y ddarpariaeth gofal sylfaenol a chymunedol. Bydd hyn yn effeithio ar sut yr ydym yn addysgu, hyfforddi a pharatoi'r gweithlu.

Mae angen ystyried hefyd sut yr ydym yn helpu pobl i weithio mor gynhyrchiol ag y gallant, gwneud y gorau o gyfleoedd i ddefnyddio datrysiadau technolegol. Bydd deallusrwydd artiffisial yn dod yn fwy a mwy amlwg yn y GIG, gan helpu gyda materion llwyth gwaith a helpu i ddarparu gofal iechyd darbodus. Bydd angen sgiliau digidol uwch ar ein gweithlu wrth inni fabwysiadu technolegau newydd.

Fframwaith Cynllunio'r GIG

Cyhoeddwyd Fframwaith Cynllunio'r GIG gan Lywodraeth Cymru ym mis Rhagfyr 2024 ac roedd yn cyd-fynd â rhyddhau dyraniadau ariannol i'r rhan fwyaf o sefydliadau'r GIG yng Nghymru. Mae'r fframwaith yn cyflwyno blaenoriaethau 3 blynedd y bydd yn rhaid i sefydliadau'r GIG yng Nghymru eu cyflawni. Roedd y blaenoriaethau cenedlaethol wedi'u seilio ar sesiynau ymgysylltu â'r cyhoedd a staff a gynhaliwyd gan y Prif Weinidog. Dylai ansawdd, diogelwch a gwella canlyniadau fod yn ganolog i'r dewisiadau a'r penderfyniadau a wneir ar draws y system.

Y blaenoriaethau cenedlaethol yw:

- Mynediad amserol at ofal a thriniaeth
- Iechyd poblogaethau ac atal
- Adeiladu capasiti cymunedau
- Mynediad at iechyd meddwl
- Iechyd menywod.

Mae'r fframwaith yn cydnabod pwysigrwydd y gweithlu gyda chyfarwyddyd penodol ynghlwm â'r gwaith mae angen i sefydliadau ei wneud i sicrhau bod y GIG yn datblygu diwylliant diogel a chynhwysol ac arweinyddiaeth dosturiol.



Llythyr Cylch Gwaith AaGIC

Eleni, am y tro cyntaf, mae Llywodraeth Cymru wedi nodi'r hyn a ddisgwylir gan AaGIC ar ffurf Llythyr Cylch Gwaith sy'n cynnwys ein dyraniad ariannol ar gyfer 2025-26. Mae hyn yn ategu Fframwaith Cynllunio'r GIG ac mae'n nodi meysydd penodol y mae Llywodraeth Cymru wedi gofyn inni ganolbwyntio arnynt wrth ddatblygu ein cynllun 3 blynedd. Mae'r Llythyr Cylch Gwaith yn cadarnhau pwyslais Ysgrifennydd y Cabinet ar faterion gweithlu sydd wedi'u cynnwys yn Fframwaith Cynllunio'r GIG.

Cynhyrchiant a Pherfformiad

Mae Ysgrifennydd y Cabinet wedi comisiynu Grŵp Cynghori'r Gweinidog i adolygu Perfformiad a Chynhyrchiant GIG Cymru, a disgwylir i hwn gael ei gyhoeddi fis Mawrth 2025. Rydym wedi cyfrannu at yr adolygiad ac wedi darparu gwybodaeth ar feysydd a awgrymwyd i helpu i ddatblygu gweithlu cynhyrchiol. Bydd angen i bob un o sefydliadau'r GIG ymateb i'r argymhellion yn ystod 2025-26 boed hwy'n gynlluniau penodol ai peidio.

Archwilio Cymru: Mynd i'r Afael â Heriau o ran y Gweithlu yn GIG Cymru

Yn Chwefror 2025, cynhyrchodd Archwilio Cymru drosolwg o **heriau o ran y gweithlu** yng Nghymru, sy'n dangos pwysigrwydd ymgorffori sgiliau cynllunio'r gweithlu a chapasiti ym mhob sefydliad, a'r angen am ddulliau sy'n seiliedig ar ddata. Mae meysydd sy'n cysylltu â'n swyddogaethau craidd a lle'r ydym wedi dangos gwaith datblygu o fewn y cynllun hwn. Yr hyn sy'n arbennig o

berthnasol i AaGIC yw'r angen inni barhau i roi pwyslais ar ddangos effaith a buddiannau ein gwaith ac mae gennym gynlluniau yn 2025-26 i gryfhau ein ffordd o wneud hyn. Mae mwy y gallwn ei wneud i sicrhau bod pobl sy'n cael eu haddysgu a'u hyfforddi yng Nghymru'n ymuno â'r GIG ar ôl cwblhau eu cyrsiau neu hyfforddiant. Mae darparu profiadau addysg a hyfforddiant o safon uchel yn parhau'n alluogwr holl bwysig i roi sylw i'r mater hwn.

Heriau cynaliadwyedd yn y sector addysg

Mae Sefydliadau Addysg Uwch yn bartneriaid craidd i AaGIC o ran cyflawni gwerth mwy na £250m o contractau addysg iechyd y flwyddyn. Mae sector addysg uwch y DU yn profi heriau ariannol difrifol gyda nifer o ffactorau hysbys sy'n effeithio ar gynaliadwyedd y sector. Gallai hyn fod yn risg allweddol i ymdrechion i barhau i ddarparu a/neu i ansawdd rhaglenni proffesiynol iechyd yng Nghymru. Gall hyn amlygu ein hun mewn nifer o ffyrdd gan gynnwys cyfraddau cadw a gadael gwaeth ymhlith myfyrwyr a hyfforddeion, canlyniadau gwaeth i fyfyrwyr a allai beryglu cyflawniad yn erbyn contractau, neu effeithio ar y gallu i sicrhau darparwyr addysg i gyflenwi rhaglenni newydd. Mae difrifoldeb yr her i'w weld ar ffurf yr ymgynghoriad presennol sy'n cael ei gynnal gan Brifysgol Caerdydd ar ddyfodol ei rhaglen nyrsio. Mae'n debygol y bydd hwn yn parhau i fod yn faes lle bydd angen asesu gofalus, cynllunio senarios a lliniaru risgiau yn ystod y cyfnod cynllunio nesaf.



Polisi ehangach y DU a'i effaith ar iechyd

Mae penderfyniadau polisi ehangach ar lefel y DU, fel y newidiadau i'r system lles a gynigiwyd mewn **Papur Gwyrdd** ym mis Mawrth 2025, yn debygol o effeithio ar y gweithlu ac mi allai gael effaith ar ddyfodol comisiynu addysg a hyfforddiant gweithwyr iechyd proffesiynol. Pan fydd budd-daliadau lles yn cael eu cwtogi neu pan fydd mynediad yn cael ei gyfyngu, gall effaith hynny arwain at fwy o alw am wasanaethau gofal iechyd, yn enwedig mewn ardaloedd â lefelau amddifadedd uchel. Mae hyn yn cynyddu'r angen am weithwyr iechyd proffesiynol sydd â'r gallu i roi sylw nid yn unig i ofal clinigol ond hefyd i benderfynyddion cymdeithasol iechyd. Gall hyn olygu bod yn rhaid inni ymateb gyda hyfforddiant uwch, neu gynnydd mewn ceisiadau i gyflenwi gweithlu o ganlyniad i newidiadau mewn patrymau o ran sut mae clefydau'n cael eu cyflwyno, er enghraifft iechyd meddwl. Mae'n anodd rhagweld beth fydd effaith y newidiadau ar hyn o bryd ond mi allai effeithio ar biblinellau addysg a hyfforddiant y dyfodol yn ogystal â'r cyflenwad llafur.

Cynaliadwyedd Amgylcheddol

Bydd newid yn yr hinsawdd yn cael effaith gynyddol ar iechyd, yn ogystal â sut rydym yn darparu gwasanaethau a bydd y pwysau ar y gweithlu gofal iechyd byd-eang yn golygu y bydd cyflenwad domestig cynaliadwy'n bwysicach nag erioed.

Cyhoeddodd Llywodraeth Cymru argyfwng hinsawdd yn 2019 a lansiwyd Cynllun Cyflenwi Strategol ar gyfer

Datgarboneiddio GIG Cymru mewn ymateb (2021) gan nodi cyfres o gamau gweithredu ar gyfer y system i gyfrannu at y weledigaeth o sector cyhoeddus net sero erbyn 2030 a Chymru net sero erbyn 2050.

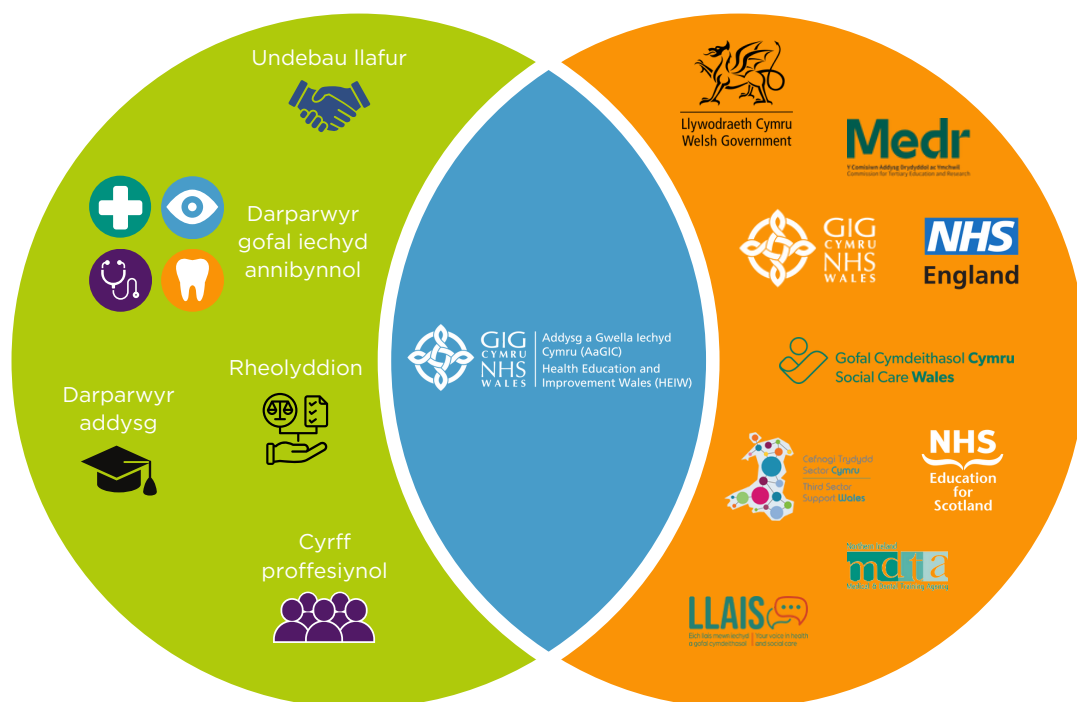
Bydd gweithgarwch am y flwyddyn sy'n dod yn canolbwyntio ar sicrhau bod AaGIC, fel rhan o'r system, yn paratoi i addasu darpariaeth gofal iechyd mewn ymateb i effeithiau presennol a disgwylidig newid yn yr hinsawdd. Hefyd, mae AaGIC yn ymgorffori meddwl clyfar ar gyfer yr hinsawdd ar gyfer pob llwybr proffesiynol drwy addysg, comisiynu, a hyfforddiant i helpu i gael system gofal iechyd gyda gwelliant cynaliadwy fel ffordd sefydledig o weithio.



Ymgysylltu â Rhanddeiliaid

Fel sefydliad cenedlaethol rydym yn cydweithredu ag ystod eang o bartneriaid gan gynnwys cyflogwyr, darparwyr addysg, sefydliadau Cymru gyfan fel Gofal Cymdeithasol Cymru a Llais, ystod eang o gyrff proffesiynol a rheolyddion a'n partneriaid ar lefel y DU.

AaGIC a'n partneriaid



Ymgysylltu â Staff

Mae staff wedi bod yn rhan o ddatblygiad y CTCI ac maent wedi cael eu diweddarau ar ei gynnydd drwy gyfres o weithdai

a'r fforwm staff. Mae cyfleoedd i ymgysylltu â staff a rhanddeiliaid ar ofynion penodol y llythyr cylch gwaith wedi bod yn fwy cyfyngedig am ei fod wedi ein cyrraedd ddiwedd Chwefror 2025 ond bydd cysylltiadau'n parhau ar ôl cwblhau'r CTCI i rannu'r wybodaeth hon.

Gwelwyd fod y dull hwn yn un effeithiol i sicrhau ein bod yn cyd-fynd â'n darpariaeth weithredol graidd a datblygu cynlluniau newydd mewn ffordd sy'n gydnaws â strategaeth y gweithlu ac mae wedi helpu i ffurfio'r blaenoriaethau strategol y byddwn yn eu gweithredu yn ystod y 3 blynedd nesaf.

Grŵp Cyfeirio Rhanddeiliaid

Mae gan AaGIC Grŵp Cyfeirio Rhanddeiliaid gweithgar gyda lefelau presenoldeb uchel sy'n cwrdd 4 gwaith y flwyddyn i ystyried materion o bwys strategol. Mae hyn yn cynnwys y Cynllun Addysg a Hyfforddiant a'r CTCI. Cynhaliwyd gweithdy ym mis Hydref 2024 ar gyfer aelodau'r GCRh i drafod gofynion sy'n dod i'r amlwg ar gyfer y CTCI. Y prif themâu a drafodwyd oedd denu a chadw, dull addysg a hyfforddiant a seilwaith a gweithio system:

Denu a chadw:

- Hyrwyddo'r cyfleoedd gyrfaoel sydd ar gael ar draws y biblinell ymwybyddiaeth hyd ymddeoliad a darparu opsiynau mwy hyblyg i hwyluso symud rhwng y proffesiynau.
- Sefydlu trefniadau i ehangu mynediad i'r GIG a mwy o gyfleoedd i ymgysylltu â phobl.
- Cydnabod anghenion a dymuniadau gweithlu heddiw a'r dyfodol, defnyddio terminoleg fwy perthnasol mewn ymgyrchoedd denu e.e. prentisiaethau.

- Gwneud mwy i dynnu sylw at ystod y rolau a gyrfaoedd sydd ar gael.

Dull a seilwaith Addysg a Hyfforddiant:

- Datblygu'r gweithlu addysgwyr
- Cynyddu'r pwyslais ar addysg amlbroffesiwn
- Chwilio am gyfleoedd i ddatblygu modelau newydd fel academïau
- Cynyddu paredd cyfleoedd lleoli ar draws proffesiynau
- Rhoi pwyslais ar y dyfodol drwy ddatblygu strategaeth addysg
- Cadw'r pwyslais ar newid a thrawsnewid tymor hir yn ogystal â rhoi sylw i heriau tymor byr.

Cynhaliwyd sesiynau ymgysylltu hefyd â Byrddau ac Ymddiriedolaethau Iechyd yn ystod Rhagfyr ac Ionawr i ddeall eu hangen i adeiladu gweithlu teg a chynaliadwy, a defnyddiwyd y syniadau hyn i lywio datblygiad y CTCI.



Pennod 3:

Blaenoriaethau Strategol y CTCI

Mae'r bennod hon yn disgrifio ein blaenoriaethau strategol am y tair blynedd nesaf (2025-28) ac mae'n nodi ein hamcanion ar gyfer 2025-26.



Strategaeth y Gweithlu Iechyd a Gofal Cymdeithasol

Mae Strategaeth y Gweithlu Iechyd a Gofal Cymdeithasol (WFS) deng mlynedd a gynhyrchwyd yn 2020, yn disgrifio'r cyfeiriad strategol ar gyfer AaGIC ac mae'n ategu'r ymagwedd tuag at ddatblygu a thrawsnewid y gweithlu i holl sefydliadau'r GIG yng Nghymru. Mae'r Strategaeth yn cynnwys 7 thema sy'n sail i'n dull ar draws ein swyddogaethau ac maent yn ategu datblygiad cynlluniau gweithlu penodol sydd wedi'u llunio ers 2020 mewn ymateb i heriau a blaenoriaethau cenedlaethol i'r gweithlu.

Ers cyhoeddi'r Strategaeth, mae nifer o gynlluniau atodol wedi'u datblygu drwy CTClau blaenorol i weithredu'r 32 cam a nodwyd. Mae sefydliadau unigol yn defnyddio'r fframwaith i ddatblygu eu cynlluniau gweithlu lleol eu hunain. Mabwysiadwyd dull graddol wrth ddatblygu'r strategaeth 10 mlynedd hon, ac yn 2024 cyhoeddodd AaGIC a Gofal Cymdeithasol Cymru **grynodeb** o gyflawniadau ar gyfer Cam 1. Yn ystod Cam 2, ac yn sgil yr adferiad yn dilyn COVID, mae'r ddau sefydliad wedi bod yn gweithredu gofynion **Cynllun Gweithredu Cenedlaethol ar gyfer y Gweithlu** (NWIP) Llywodraeth Cymru ar gyfer GIG Cymru (Chwefror 2023) a Chynllun Cyflawni'r Gweithlu Gofal Cymdeithasol 2024-27. Ochr yn ochr â hyn rydym wedi parhau i weithio mewn partneriaeth ar gyd-flaenoriaethau wedi'u targedu y mae modd eu hintegreiddio yn ein CTCl.

Mae'r strategaeth yn dal yn fyw ac yn ddilys, fodd bynnag, mae hefyd yn golygu er ein bod yn parhau i gyflawni meysydd sylweddol o waith drwy'r gwahanol gynlluniau,

Thema	Disgrifiydd
Gweithlu brwdfrydig, ymroddedig ac iach	Erbyn 2030, bydd y gweithlu iechyd a gofal cymdeithasol yn teimlo ei fod yn cael ei werthfawrogi, yn cael ei wobrwyo'n deg ac yn cael ei gefnogi lle bynnag y bo'n gweithio.
Denu a Recriwtio	Erbyn 2030, bydd iechyd a gofal cymdeithasol wedi sefydlu'i hun fel brand cryf ac amlwg ac yn sector o ddewis i'n gweithlu yn y dyfodol.
Modelau gweithlu Di-dor	Erbyn 2030, modelau amlbroffesiwn ac aml-asiantaeth fydd yr arfer.
Adeiladu Gweithlu sy'n Barod yn Ddigidol	Erbyn 2030, bydd galluoedd digidol a thechnolegol y gweithlu wedi'u datblygu'n dda ac yn cael eu defnyddio'n eang i optimeiddio ein ffodd o weithio, i'n helpu i ddarparu'r gofal gorau posibl i bobl.
Addysg a Dysgu Rhagorol	Erbyn 2030, bydd y buddsoddiad mewn addysg a dysgu ar gyfer gweithwyr iechyd a gofal cymdeithasol proffesiynol yn arwain at y sgiliau a'r galluoedd sydd eu hangen i ddiwallu anghenion pobl Cymru yn y dyfodol.
Arweinyddiaeth a Dilyniant	Erbyn 2030, bydd arweinyddion yn y system lechyd a Gofal Cymdeithasol yn arddangos cydarweinyddiaeth a thosturi.
Cyflenwad a Ffurf y Gweithlu	Erbyn 2030, bydd gennym weithlu cynaliadwy mewn niferoedd digonol i ddiwallu anghenion iechyd a gofal cymdeithasol ein poblogaeth



mae'n faes cymhleth, ac mae cynnydd yn cael ei adrodd drwy ystod o fecanweithiau. Mae AaGIC a Gofal Cymdeithasol Cymru wedi amlygu saith maes strategol lle gallwn wneud cyfraniad unigryw a lle gallwn gydweithio a chyflawni gwelliannau. Y rhain yw:

- nodi, rhannu a lledaenu arferion gorau o ran y gweithlu
- sefydlu arweinyddiaeth dosturiol
- datblygu fframweithiau llesiant
- annog gwelliannau mewn data a dadansoddeg yn ymwneud â'r gweithlu
- cryfhau'r pwyslais ar y rhwydwaith gyrfaedd ar y cyd
- hybu datblygiad proffesiynol
- cyflawni'r camau ar y cyd a geir yng nghynllun gweithredu Mwy na Geiriau.

Bydd hyn yn ein helpu i gynyddu cyfleoedd ac i ychwanegu gwerth penodol a chrynodeg at y ddarpariaeth gyffredinol ar draws y system gan helpu i gyflawni ein uchelgais 10 mlynedd *'i gael gweithlu iechyd a gofal cymdeithasol brwdfrydig, ymroddedig a gwerthfawr, gyda'r capasiti, cymhwysedd a'r hyder i ddiwallu anghenion pobl Cymru'*.

Blaenoriaethau Strategol 2025-28

Mae Pennod 2 yn disgrifio'r cyd-destun strategol sy'n sail i ddatblygiad y cynllun hwn. Er bod y dadansoddiad gwreiddiol a oedd yn sylfaen i Strategaeth y Gweithlu yn parhau'n berthnasol, mae sawl ffactor wedi dwysau heriau'r gweithlu, gan gynnwys:

- Y pandemig byd-eang, y llwyth gwaith gwella a'i effeithiau ar lesiant y gweithlu yn y cyfnod ôl-COVID

- Mae patrymau gwaith a hyfforddiant yn newid yn sylfaenol, yn enwedig i adlewyrchu'r gweithlu aml-genhedlaeth
- Mae cyfnodau o weithredu diwydiannol a oedd yn gysylltiedig â negodi cyflogau wedi effeithio ar ewyllys da, morâl ac ymddiried
- Mae newidiadau i bolisi mewnfudo ac effaith Brexit yn dal i effeithio ar gyflenwad y gweithlu
- Mae newidiadau a datblygiadau DU gyfan mewn uchelgais y gweithlu a pholisi o ganlyniad i ddatblygu'r Cynllun Tymor Hir yn Lloegr yn parhau i ennyn ymatebion yn y cenedloedd datganoledig
- Mae disgwyliadau'r cenedlaethau iau o ran gwaith, gyrfaedd a dyrchafiad yn effeithio ar atyniad gyrfaedd mewn iechyd ac yn newid strwythur gwaith
- Mae tueddiadau byd-eang yn y gweithlu gofal iechyd yn effeithio ar arferion recriwtio moesegol a hyfyw yn y cyflenwad rhyngwladol yn gofyn am bwyslais penodol mewn cynlluniau a pholisïau domestig
- Ansefydlogrwydd cynyddol yn y sectorau addysg bellach ac uwch a allai fygwth piblinellau hyfforddi traddodiadol a rhoi pwyslais cynyddol ar ddulliau mwy hyblyg a chyflym
- Proffil oedran a chlefydau'r boblogaeth sy'n gofyn am newid penodol yn natblygiad modelau a gweithlu gofal yn y gymdogaeth.

Yn syml, ni fydd recriwtio, cadw a hyfforddi'n ffordd allan o'r heriau hyn ac mae angen inni feddwl mewn ffordd fwy tymor hir i herio ffurf gofal heddiw a'r dyfodol, i ystyried modelau ar gyfer gweithlu'r dyfodol a model addysg a hyfforddiant ar gyfer y dyfodol. Ynghyd â'r heriau mae nifer o gyfleoedd hefyd gan gynnwys integreiddio datblygiadau digidol a thechnolegol; defnydd gwell o ddata a dadansoddeg; gweithio



amlbroffesiwn ac esblygu rolau a dulliau ‘mewn union bryd’ mewn addysg a hyfforddiant. Mae hwn yn faes a fydd yn gofyn am ymdrech arbennig ac ar y cyd ar draws sefydliadau gweithluoedd, cyflogwyr, cyrff rheoleiddio a llunwyr polisi i newid yn sylfaenol sut yr ydym yn darparu gofal a’r modelau gweithlu sydd eu hangen i’w gynnal. Mae ein llythyr cylch gwaith wedi dangos yr angen i weithio â Llywodraeth Cymru i gwmpasu cynllun gweithlu tymor hir a fydd yn hanfodol i osod y cyd-destun ar gyfer ein CTClau a’n Cynlluniau Addysg a Hyfforddiant ar gyfer y dyfodol.

Yn y cyfamser, i gyflawni uchelgeisiau strategaeth y gweithlu, rydym wedi amlygu **wyth** blaenoriaeth strategol ar gyfer ein CTCl am 2025-28 sy’n disgrifio’r newidiadau strategol, gweithio tuag at weledigaeth 2030. Mae’r rhain yn cyd-fynd â’n llythyr cylch gwaith a’r uchelgais ehangach a geir yn *Cymru Iachach*.

Mewn ymateb i Fframwaith Cynllunio’r GIG a’r cyfeiriad strategol, rydym wedi nodi blaenoriaeth benodol yn ymwneud â darparu gwasanaethau mewn **gofal sylfaenol a chymunedol**. Mae hyn yn allweddol o gofio’r twf yng nghyfradd y galw a ragwelir yn ystod yr 20 mlynedd nesaf wrth i’r boblogaeth heneiddio ac wrth inni gyrraedd ‘marwolaethau brig’. Bydd y baich clefydau’n cynyddu mewn meysydd allweddol fel canser, iechyd cardiofasgwlaidd a meddyliol a bydd cynnydd mewn gofal diwedd oes. Gyda’n gilydd, bydd angen cynyddu faint o bobl sy’n gweithio yn y sector, a bydd angen i AaGIC ymateb i’r gofynion ar gyfer addysg a hyfforddiant, y cwricwla, goruchwyliaeth. DPP ac ailddilysu. Mae datblygiad gofal sylfaenol a chymunedol yn

cael ei adlewyrchu nid yn unig mewn amcanion penodedig ond hefyd wedi’i integreiddio mewn sawl rhaglen waith, gan sicrhau bod effaith gronol ein hymdrechion yn cael ei mwyhau.

Mae’r blaenoriaethau strategol yn ategu cyflawni ein camau trawsnewidiol yn ogystal â’n busnes gweithredol craidd a bydd yn rhoi fframwaith i gydweithredu â Llywodraeth Cymru a’n partneriaid. Byddant yn ein helpu i gael cydbwysedd rhwng canlyniadau tymor hir a rhoi sylw i’r heriau mwyaf arwyddocaol o ran y gweithlu.



Yr 8 blaenoriaeth strategol yw:

1. **Datrysiadau gweithlu cenedlaethol sy'n hybu ansawdd a chynhyrchiant** – rhoi sylw i brinder allweddol yn y gweithlu ynghyd â blaenoriaethau gwasanaeth cenedlaethol.
2. **Trawsnewid y gweithlu i hybu gofal iechyd ataliol a seiliedig ar leoedd** – annog newidiadau i'r system drwy addysgu, hyfforddi a datblygu'r gweithlu sylfaenol a chymunedol estynedig, integredig a helpu'r symudiad i ofal iechyd ataliol.
3. **Addysg a hyfforddiant rhagorol** – datblygu strategaeth addysg dymor hir i greu gweithlu mwy hyblyg ac addasadwy i helpu'r newid i ofal yn y gymuned ac i ymateb i ddatblygiadau technolegol.
4. **Esblygiad rolau a gweithio amlbroffesiwn** – ail-ddylunio modelau timau ac ymgorffori sgiliau a rolau newydd yn effeithiol mewn timau amlbroffesiwn.
5. **Gweithlu sy'n barod yn ddigidol a thechnegol** – gwella sgiliau digidol a data'r gweithlu i optimeiddio modelau gofal newydd.
6. **Diwylliannau tosturiol ac arweinyddiaeth effeithiol** – parhau â'r pwyslais ar arweinyddiaeth dosturiol, rheolwyr o safon uchel a meithrin diwylliannau tosturiol.
7. **Cynlluniau Gweithluoedd sydd â Phwyslais ar y Dyfodol** – cael arbenigedd, cymorth a gwybodaeth am y gweithlu sy'n gwella ansawdd gwaith cynllunio'r gweithlu yn GIG Cymru.
8. **Helpu i weithredu penderfyniadau polisi Llywodraeth Cymru** – dylanwadu ar a gweithredu mentrau polisi sy'n ymwneud a'r gweithlu.

I helpu i gyflawni'r blaenoriaethau strategol rydym wedi nodi:

- **33 amcan datblygu** – mae'r rhain yn gamau trawsnewidiol a fydd yn helpu i gyflawni'r blaenoriaethau strategol yn ystod y 3 blynedd nesaf.
- **21 amcan cyflawni gweithredol** – mae'r rhain yn adlewyrchu ein busnes craidd ac yn cyd-fynd â'n swyddogaethau craidd.
- **8 amcan galluogi** sy'n dangos sut mae ein darpariaeth sy'n ymwneud â'r cwsmer yn cael eu hategu drwy'r meysydd swyddogaethol allweddol o fewn AaGIC.

Disgrifir yr amcanion hyn ym mhenodau 4-6.



Dull Strategol

Strategaeth y Gweithlu Iechyd a Gofal Cymdeithasol

-  Gweithlu brwdfrydig, ymroddedig ac iach
-  Denu a Recriwtio
-  Modelau Gweithlu Di-dor
-  Gweithlu sy'n Barod yn Ddigidol
-  Addysg a Dysgu Rhagorol
-  Arweinyddiaeth a Dilyniant
-  Cyflenwad a Ffurf y Gweithlu

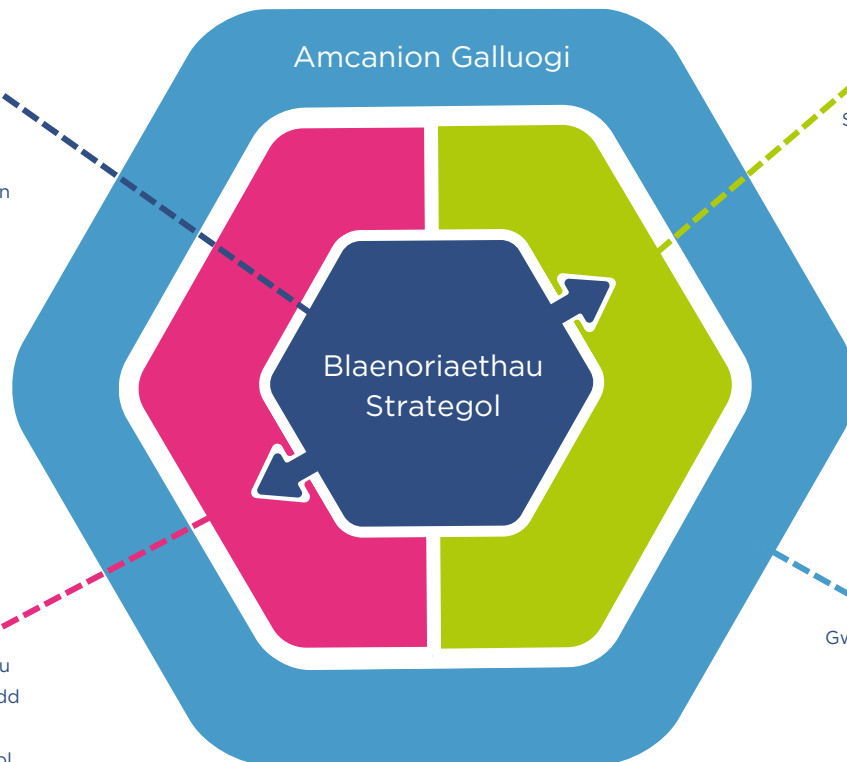
Fframwaith Strategol 2025-28 CTCI AaGIC

Blaenoriaethau Strategol

Blaenoriaethau tymor canolig sy'n arwain at newidiadau strategol yn unol â Strategaeth y Gweithlu

Amcanion Datblygu

Rhaglenni a Phrosiectau datblygu allweddol a fydd yn cyflawni'r blaenoriaethau strategol



Amcanion Cyflawni Gweithredol

Swyddogaethau craidd sy'n ymwneud yn uniongyrchol â'r cwsmeriaid

Amcanion Galluogi

Gwaith datblygu allweddol sy'n ategu cyflawni amcanion datblygu ac amcanion cyflawni gweithredol

Blaenoriaethau a Fframwaith Cynllunio Ysgrifennydd y Cabinet

- Mynediad Amserol at Ofal a Thriniaeth 
- Iechyd Poblgoethau ac Atal 
- Adeiladu Galluedd Cymunedau 
- Mynediad at Iechyd Meddwl 
- Iechyd Menywod 
- Llythyr Cylch Gorchwyl Llywodraeth Cymru 
- Canllaw Cynllunio GIG Cymru 2025-28 
- Swyddogaethau Statudol AaGIC 

Pennod 4:

Amcanion Datblygu 2025-26

Mae'r bennod hon yn disgrifio ein blaenoriaethau strategol am y tair blynedd nesaf, a'r amcanion datblygu am y flwyddyn nesaf 2025-26 sy'n deillio o'r blaenoriaethau strategol.

Development Objectives 2025-26

Mae Pennod 3 yn cynnwys **wyth** blaenoriaeth strategol a fydd yn llywio ein gwaith am y tair blynedd nesaf. Yn 2025-26 nodwyd **33 o amcanion datblygu**. Mae'r rhain yn rhaglenni gwaith pendant a fydd yn ein helpu i gyflawni'r newidiadau strategol a nodwyd ac maent yn feysydd gwaith sy'n newydd ac yn drawsnewidiol i'r sefydliad, gan adeiladu ar y sylfeini a osodwyd gennym. Byddwn yn sicrhau bod meithrin galluedd a galluogrwydd mewn gofal sylfaenol a chymunedol yn cael eu hystyried fel rhan allweddol o gyflawni ar draws rhaglenni gwaith a byddwn yn sicrhau ein bod yn parhau'n ystwyth ac ymatebol i flaenoriaethau cenedlaethol wrth iddynt ddod i'r amlwg drwy gydol y flwyddyn.

Mae'r amcanion datblygu hyn yn seiliedig ar ein hasesiad o'r materion gwasanaeth allweddol sy'n effeithio ar ofal cleifion o fewn GIG Cymru ac maent wedi'u seilio ar wybodaeth am y gweithlu. Maent yn cyd-fynd â'r blaenoriaethau cynllunio cenedlaethol a'n Llythyr Cylch Gwaith. Mae'r fframwaith ariannol ar gyfer 2025-26 yn golygu ein bod wedi gorfod gwneud rhai dewisiadau anodd a chanolbwyntio ar feysydd lle gallwn wneud y cyfraniad mwyaf, gan wneud y gorau o adnoddau a sicrhau gwerth am arian i GIG Cymru.

Yn erbyn pob un o'r amcanion datblygu hyn, mae cynllun atodol sy'n nodi cerrig milltir allweddol, camau a mesurau y byddwn yn eu defnyddio i olrhain cynnydd drwy'r fframwaith rheoli perfformiad. Ym mlynnyddoedd 2 a 3, rydym wedi nodi meysydd arwyddol ar gyfer datblygu y byddwn yn eu cadarnhau wrth i flwyddyn 1 fynd yn ei blaen. Mae **Atodiad 1** yn cynnwys crynodeb, mesurau perfformiad allweddol a buddiannau.



BLAENORIAETH STRATEGOL 1:

Datrysiadau Gweithlu Cenedlaethol sy'n hybu ansawdd a chynhyrchiant

Mae AaGIC wedi ymrwymo i gydweithio'n glos â sefydliadau eraill y GIG, rhaglenni cenedlaethol a rhwydweithiau clinigol i ganfod a rhoi sylw i heriau'r gweithlu cenedlaethol sy'n effeithio ar ansawdd a darpariaeth gofal o ddydd i ddydd. Mae'r rhain yn aml yn heriau sefydledig ac sy'n anodd eu datrys heb dulliau strategol ac ymyriadau arbenigol. Mae AaGIC yn gallu manteisio ar ei swyddogaethau eang a'i arbenigedd i ddatblygu dulliau 'Unwaith i Gymru', ac i drosglwyddo ac addasu dysgu o rannau eraill o'r DU. Rydym yn targedu'r meysydd canlynol yng nghynllun 2025-26, er ein bod yn cydnabod y bydd angen adolygu'r rhain yn ystod y flwyddyn yn dilyn cyhoeddi adolygiad perfformiad a chynhyrchiant Grŵp Cyngori'r Gweinidog. Rydym wedi ymrwymo o hyd i weithio â'r Bwrdd Gwerth a Chynaliadwyedd Cenedlaethol i leihau gwastraff, niwed ac i ddileu amrywiadau diangen mewn ymarfer, i sicrhau bod y GIG yn gweithredu mor effeithlon â phosibl.

Byddwn yn adeiladu ar sylfeini blynyddoedd blaenorol i fwrw ymlaen a chyflawni'r amcanion hyn ac yn parhau i weithio a chyflogwyr, Llywodraeth Cymru a Gweithrediaeth y GIG. Bydd yr amcanion datblygu'n cyd-fynd â blaenoriaethau cenedlaethol ac maent wedi'i nodi yn ein llythyr cylch gwaith. Byddwn yn defnyddio ein hadnoddau presennol yn hyblyg pan yn bosibl ond bydd angen sicrhau bod y rhaglen waith newydd yn cael ei hasesu'n ofalus yn erbyn capasiti cyfyngedig.

Bydd y rhaglenni gwaith penodol ym mlynnyddoedd 2 a 3 yn ehangu i gyflawni blaenoriaethau cenedlaethol ac yn helpu gwaith rhwydweithiau clinigol yn unol â'r Rhwydwaith Clinigol Cenedlaethol ond hefyd mewn ymateb i gyfeiriad polisi cenedlaethol. Yn allweddol, bydd ffrydiau gwaith yn mabwysiadu dull croestoriadol i ddod ag arbenigedd i bob rhan o AaGIC i roi asesiad clir o'r heriau sy'n effeithio ar ddarpariaeth mewn meysydd blaenoriaeth a chanfod datrysiadau gweithlu cenedlaethol.



Amcanion Datblygu Blwyddyn 1



- Cynorthwyo i sicrhau mynediad amserol at ofal a thriniaeth gyda phwyslais penodol ar:
 - Gofal wedi'i gynllunio – gweithredu'r prosiect gweithlu amlawdriniaeth
 - Gofal wedi'i gynllunio – cwblhau'r prosiect cymhwysra Lliniaru a Gofal Diwedd Oes
 - Cwblhau'r prosiect Nyrsys Cancer Arbenigol
 - Gweithredu blaenoriaethau'r cynllun gweithlu diagnostig
 - Bwrw ymlaen â champau'n ymwneud â gofal brys ac argyfwng
- Cwblhau adolygiad o'r gofynion addysg a hyfforddiant i ategu'r cynllun Iechyd Menywod
- Cwblhau cam olaf gweithredu'r fframwaith gwyddor gofal iechyd
- Gwella gwybodaeth am y gweithlu a mewnwleidiad yn ymwneud â'r gweithlu therapi seicolegol yng Nghymru



BLAENORIAETH STRATEGOL 2:

Trawsnewid y gweithlu i hybu gofal iechyd ataliol a seiliedig ar leoedd

Mae hyn wedi bod yn Flaenoriaeth Strategol i AaGIC ers ei sefydlu, gan gydnabod na fydd y newid i fodolau gofal sy'n seiliedig ar gymdogaethau a darparu gofal yn nes at adref yn digwydd oni bai ein bod yn cryfhau, cefnogi ac ehangu'r gweithlu mewn lleoliadau sylfaenol a chymunedol yn gyntaf. Mae buddsoddi mewn gwasanaethau gofal sylfaenol cynaliadwy'n hanfodol i ymateb i anghenion cynyddol poblogaeth sy'n heneiddio a'r cynnydd a ragwelir yn nifer y bobl sy'n byw â chyflyrau tymor hir fel y nodwyd yn adroddiad y Prif Swyddog Gwyddonol *Y GIG mewn 10 Mlynedd a Mwy*.

Cyflawniad cynnar oedd sefydlu rhwydwaith o academiâu amlbroffesiwn sylfaenol a chymunedol o fewn GIG Cymru ac a sefydlwyd gan AaGIC yn 2023 i wastatau'r addysg a hyfforddiant sydd ar gael i'r gweithlu gofal sylfaenol ehangach. Fel rhan o'n busnes craidd, byddwn yn parhau i ehangu a gwella hyfforddiant i Feddygon Teulu yng Nghymru ac yn parhau i gynyddu'r cyfleoedd i ystod eang o weithwyr proffesiynol i gael profi lleoliad mewn lleoliadau sylfaenol a chymunedol fel rhan o'r rhaglen hyfforddi cyn-cofrestru. Mae hyn yn bwysig i ehangu mynediad at yrfaeodd mewn gofal sylfaenol ac i helpu piblinell yn y dyfodol i unigolion i ymuno â'r sector.

Mae'r amcanion penodol ar gyfer eleni'n seiliedig ar weithredu nifer o gynlluniau gweithlu strategol a ddatblygwyd i weithredu ymrwymadau'r Strategaeth Gweithlu ar gyfer Iechyd a Gofal Cymdeithasol. Mae'r cynlluniau hyn yn canolbwyntio ar y tymor canolig a byddwn yn troi'r botwm i'r cyfeiriad cywir ar gyfer yr ystod o wasanaethau gofal sylfaenol. Fodd bynnag, byddwn hefyd yn pwysu a mesur llawer o feysydd gwaith eraill i hybu gwasanaethau sylfaenol a chymunedol, i adlewyrchu'r uchelgeisiau a geir yn y fersiwn wedi'i diweddarau o Cymru Iachach. Byddwn hefyd yn gweithio ag Iechyd Cyhoeddus Cymru ar ddull strategol i ymwreiddio gwaith ataliol yn ein rhaglenni gwaith.

Mae gan yr amcanion datblygu hyn gysylltiad clos â'n swyddogaethau craidd, yn enwedig gwneud y gorau o'r buddsoddiad yn seilwaith yr Academi Addysg a Hyfforddiant Sylfaenol a Chymunedol. Mae academiâu'n gyfrwng pwysig i ddatblygu rhaglenni addysg a hyfforddiant cenedlaethol newydd i ymateb i heriau demograffig fel eiddilwch a chynllunio diwedd oes. Mi allant hefyd chwarae rôl bwysig i uwchsgilio staff i weithio yn y gymuned ac i helpu i gynyddu nifer y staff sy'n gweithio yn y lleoliadau hyn. Gan weithio ochr yn ochr â'n swyddogaeth hyfforddi Meddygon Teulu, gall ein swyddogaethau cenedlaethol a lleol chwarae rhan allweddol i ehangu timau gofal sylfaenol amlbroffesiwn ac i ail-lunio hyfforddiant Meddygon Teulu i ddiwallu anghenion y dyfodol. Mi fyddwn yn cydweithio â Byrddau Iechyd i gyd-gynhyrchu cam nesaf datblygiad yr Academiâu fel y byddant yn gallu ymateb yn rhagweithiol i flaenoriaethau cenedlaethol a chreu llwybr datblygiad am y tair blynedd nesaf.



Amcanion Datblygu Blwyddyn 1



- Targedu datblygiad ymarfer, datblygedig ac ymgynghorol mewn lleoliadau sylfaenol a chymunedol
- Rhoi camau gweithredu blwyddyn 2 o'r Cynllun Gweithlu Fferyllol ar waith
- Rhoi camau gweithredu blwyddyn 2 o'r Cynllun Gweithlu Gofal Sylfaenol ar waith a'i fireinio wrth i fodolau newydd ymddangos (e.e. gofal yn y gymdogaeth)
- Gweithredu camau gweithredu blwyddyn 2 o'r Cynllun Gweithlu Deintyddol
- Gweithredu blaenoriaethau sydd yn y Fframwaith Proffesiynol Perthynol i Iechyd i hybu modelau gofal yn y gymuned a'r gymdogaeth.
- Gan weithio â'n gilydd, bydd AaGIC ac Iechyd Cyhoeddus Cymru'n asesu'r camau y gallant eu cymryd yn unigol a gyda'i gilydd i ymwreiddio gwaith ataliol yn ein gweithlu. Bydd hyn yn cynnwys:
 - Canfod sut y gallwn wella iechyd Gweithlu'r GIG
 - Canfod sut y bydd hyn yn gwella cydnerthedd system y GIG
 - Sicrhau ein bod yn mabwysiadu meddylfryd a sgiliau ataliol yn addysg a hyfforddiant ein holl weithlu
 - Ffurfio dyfodol y gweithlu iechyd y cyhoedd
 - Edrych ar gyfleoedd i fabwysiadu meddylfryd iechyd poblogaethau ac ataliol yn natblygiad arweinyddiaeth
 - Optimeiddio dysgu ar gyfer GIG Cymru drwy gyfnewidfeydd a rhwydweithiau byd-eang.



BLAENORIAETH STRATEGOL 3:

Addysg a Hyfforddiant Rhagorol

Mae gan AaGIC swyddogaethau addysg a hyfforddiant sylweddol, yn enwedig o ran comisiynu â phartneriaid yn sefydliadau'r GIG a Sefydliadau Addysg Uwch a dyma'r maes sy'n cyfrif am y rhan fwyaf o'n gwariant ariannol. Mae recriwtio, cynnydd, rheoli ansawdd, seilwaith addysg i gyd yn rhannau pwysig o amcanion darpariaeth graidd AaGIC ac rydym wedi bod yn gweithio i gyflawni uchelgeisiau'r Strategaeth Gweithlu i sicrhau rhagoriaeth yn y maes hwn. Fodd bynnag, mae cyflymder y newid yn y GIG yn golygu bod rhaid inni sicrhau bod addysg a hyfforddiant yn parhau'n ystwyth ar gyfer anghenion y dyfodol - gan ymateb i anghenion ein dysgwyr yn ogystal ag anghenion cleifion a chymunedau. Mae hyn yn arbennig o arwyddocaol o gofio sut mae ffurf ein gweithlu'n newid. Mae cyd-destun DU pwysig ar gyfer addysg a hyfforddiant o ran deddfwriaeth, polisi a rheoleiddio sy'n hybu diwygio a moderneiddio (er enghraifft, Adolygiad Leng o Gymdeithion Meddygol ac adolygiad o hyfforddiant meddygol ôl-raddedig dan arweiniad NHS England). Ar ôl canolbwyntio ar wella ansawdd a chynyddu maint piblinellau hyfforddi yn ystod y blynyddoedd diwethaf, mae'r pwyslais yn awr ar drawsnewid ac arloesi.

Dros y tair blynedd nesaf ein huchelgais fydd datblygu modelau addysg newydd sy'n cynnig y cyfle i gyflymu addysg a hyfforddiant ac ehangu dysgu seiliedig ar waith, yn ogystal ag ymateb i gyfleoedd technolegol fel realiti rhithwir ac addysg a hyfforddiant sy'n seiliedig ar efelychu. Mae hyfforddiant o ansawdd uchel yn parhau i fod yn benderfynydd hanfodol i leihau cyfraddau ymadael ac i helpu pontio effeithiol o addysg a hyfforddiant i gyflogaeth gyda GIG Cymru. Byddwn yn canolbwyntio ar drawsnewid y ddarpariaeth addysg i ymateb i ystyriaethau cenedlaethol a lleol, gyda phwyslais ar ddefnyddio addysgeg a thechnolegau newydd, hygyrch. Mae hyn yn golygu y bydd yn rhaid inni ddechrau'r datblygiad hwn gyda strategaeth addysg dymor hir, glir i ategu comisiynu a darparu addysg yng Nghymru yn y dyfodol. Bydd hyn yn llywio'r cylch comisiynu nesaf (bydd y contractau cyfredol yn dod i ben yn 2032) ac yn sicrhau ein bod yn adlewyrchu anghenion GIG Cymru yn y dyfodol i roi sylw i anghenion iechyd, mynediad teg, newidiadau yn y cenedlaethau a datblygu gweithlu hyblyg ac ystwyth. Yn y tymor byr, byddwn yn parhau i adeiladu ar y model academi Gofal Sylfaenol a Chymunedol a chreu academi sgiliau clinigol ar gyfer GIG Cymru a fydd yn canolbwyntio ar feysydd lle gallwn gyflymu datblygiad sgiliau clinigol drwy ddull strwythuredig sy'n seiliedig ar ansawdd drwy ddull partneriaeth o weithio rhwng AaGIC a GIG Cymru. Mae gennym hefyd raglen o ddiwygiadau meddygol aml-flwyddyn bwysig ac uchelgais i ddatblygu llwybrau dysgu seiliedig ar waith aml-genhedlaeth i GIG Cymru.



Amcanion Datblygu Blwyddyn 1

- Dechrau datblygu strategaeth addysg ar gyfer AaGIC i drawsnewid profiadau a chanlyniadau i fyfyrwyr a hyfforddeion
- Diwygio addysg feddygol yn unol â datblygiadau ledled y DU (cam 1)
- Cyflwyno model hyfforddi sgiliau clinigol cyflymach GIG Cymru i annog mynediad amserol at ofal a thriniaeth - cam 1 Endosgopi
- Gweithio â MEDR i barhau i ddatblygu cyfleoedd i ehangu mynediad at yrfaedd gan gynnwys iechyd drwy lwybrau prentisiaethau a datblygu cynllun i ganfod sut y gellid datblygu prentisiaethau graddedig yng Nghymru
- Parhau i weithredu'r broses o gyflwyno CODI - system ddigidol integredig newydd a ddatblygwyd i symleiddio a gwella sut mae Meddygon Preswyl a Gweithwyr Proffesiynol Graddedig yn cael eu rheoli o fewn GIG Cymru
- Parhau â'r gwaith o gyflwyno'r Tŷ Dysgu, ein system rheoli dysgu
- Lansio'r Strategaeth DPP



BLAENORIAETH STRATEGOL 4:

Esblygiad rolau a gweithio amlbroffesiwn

Mae'r GIG wedi llwyddo ers ei sefydlu i fabwysiadu gweithio amlbroffesiwn ac mae wedi parhau i addasu i anghenion ei boblogaeth wrth iddynt newid. Mae heriau diwallu baich cynyddol clefydau a chyfnod 'marwolaethau brig' y genhedlaeth a anwyd rhwng canol y 1940au a chanol y 1960au yn golygu y bydd yn rhaid ymdrechu'n galed ar yr un pryd ag ymateb i weithlu sy'n lleihau o ganlyniad i newidiadau yn ei gyfansoddiad. Mae esblygu ac arloesi rolau newydd i gynnal a rhannu'r llwyth gwaith yn hanfodol os ydym am leihau'r cyfraddau gorweithio presennol a gwella llesiant ein gweithlu. Mae creu cyfleoedd newydd i wella'r gweithlu i sicrhau ein bod yn gallu darparu'r gofal sydd ei angen ar ein cymunedau yn rhan hanfodol o gynllunio'r gweithlu am y dyfodol rhagweladwy. Fodd bynnag, mae'n hanfodol hefyd bod cynllunio'r gweithlu'n ystyried ffactorau sy'n effeithio ar ddefnydd llwyddiannus o rolau newydd gan gynnwys dylunio rolau'n ofalus, datblygiad sefydliadol, goruchwyliaeth a rheolaeth barhaus i osgoi darpariaeth dameidiog a diffyg cydlyniad mewn timau amlbroffesiwn sy'n arwain at lefelau cynhyrchiant is (**Nuffield Trust 'In the balance'**).

Bydd amcanion datblygu am y flwyddyn nesaf yn adlewyrchu'r canllaw polisi cenedlaethol i gyflwyno rôl newydd Cymdeithion Nyrsio Cofrestredig yng Nghymru i hybu datblygiad gweithlu nyrsio cynaliadwy. Disgwylir cyhoeddi'r adolygiad annibynnol o Gymdeithion Meddygol yn Lloegr (**adolygiad Leng**) yn ystod Gwanwyn 2025 a fydd yn debygol o gynnwys dysgu ar gyfer GIG Cymru y bydd angen ei ystyried fel rheoliad wrth i rôl Cymdeithion Meddygol ddatblygu gyda goblygiadau i'r sectorau gofal sylfaenol ac eilaidd. Ym mis Rhagfyr 2024, roedd y fframwaith cynllunio'n amlinellu'r disgwyliad y byddai byrddau iechyd yn gweithio ag AaGIC i wella mynediad at wasanaethau iechyd meddwl a chymryd rhan mewn cynllunio strategol y gweithlu, gan gynnwys gofyniad i ddatblygu cynllun 3 blynedd i integreiddio rolau Cymdeithion Meddygol mewn Seicoleg Gymhwysol (CAAP) mewn modelau gwasanaeth a thimau presennol.

Yn ystod y cyfnod o dair blynedd, mi fyddwn yn datblygu dull systematig o gyflwyno rolau newydd. Bydd y cam cyntaf ym mlwyddyn 1 yn canolbwyntio ar dair rôl y cytunwyd arnynt eisoes. Bydd y pwyslais yn ystod y cynllun ar integreiddio rolau newydd yn llwyddiannus fel y byddant wedi ymsefydlu'n llawn mewn sefydliadau ac yn cael eu gweld fel rhai sefydledig yn hytrach na rhai newydd. Bydd hyn yn cynnwys datblygu adnoddau, canllawiau a chymorth a fydd yn helpu sefydliadau i asesu, cynllunio a chyflwyno rolau newydd gyda phwrpas a dealltwriaeth glir o sut y caiff y rôl ei hintegreiddio i ddarpariaeth sydd wedi'i seilio ar dimau. Mae'n bwysig hefyd sicrhau bod y galw am rolau newydd yn hysbys a bod gwaith cynllunio'n cael ei wneud drwy gynllunio'r gweithlu'n drylwyr mewn ffordd sy'n cyd-fynd â phrosesau comisiynu Addysg a Hyfforddiant.



Amcanion Datblygu Blwyddyn 1

- Gweithio â phartneriaid, gweithredu camau y cytunwyd arnynt ag AaGIC ar gyfer rôl RNA Band 4
- Gweithio â phartneriaid i ddarparu cymorth ac adnoddau i hwyluso integreiddiad MAPau yn ddiogel ac effeithiol i'r gweithlu yn y cam ôl-rheoleiddio swyddi
- Gweithio â phartneriaid i ddarparu cymorth ac adnoddau i hwyluso integreiddio'r gweithlu Cymdeithion Meddygol mewn Seicoleg Gymhwysol (CAAP) yn ddiogel ac effeithiol i fodolau gwasanaeth



BLAENORIAETH STRATEGOL 5:

Gweithlu sy'n barod yn ddigidol a thechnegol

Rydym i gyd yn gweithio mewn oes ddigidol ac mae hyn yn creu angen am sgiliau a gwybodaeth newydd, yn ogystal ag ailffurfio'r gweithlu. Mae gwasanaethau digidol yn datblygu'n gyflym ac mae deallusrwydd artiffisial (AI) a'r defnydd o offer deallusrwydd artiffisial cynhyrchiol sydd wedi dod i'r amlwg ers 2022 yn cynnig buddiannau sylweddol i'r GIG. Roedd **Adolygiad Topol** (2019) yn ystyried sut y gellid paratoi'r gweithlu gofal iechyd ar gyfer newidiadau mewn technoleg ddigidol. Roedd yn nodi na fydd y datblygiadau'n lleihau'r angen am staff yn sylweddol ond bydd angen mwy o barodrwydd i addasu, mwy o weithio tuag at frig y drwydded a dysgu sgiliau a galluoedd newydd. Bydd Datblygiad Proffesiynol Parhaus (DPP) yn hanfodol i uwchsgilio'r gweithlu i ddeall ymddygiadau sy'n gysylltiedig ag iechyd, rhannu gwybodaeth am risgiau a chynnwys cleifion i wneud penderfyniadau ar y cyd. Mae'r Fframwaith Gallu Digidol yn gweithredu fel sylfaen i'r gwaith hwn, ond bydd angen iddo barhau i esblygu. Mae angen inni baratoi ein gweithlu i weithio mewn ffyrdd newydd i ymateb i newid technolegol. Bydd y pwyslais am y 3 blynedd nesaf ar sicrhau bod gennym ddyfnder o sgiliau digidol yn ein gweithlu yn ogystal ag uwchsgilio arweinyddion i lywio trawsnewidiad digidol gwasanaethau'n effeithiol.

Yn ystod y tair blynedd nesaf bydd y rhaglen waith yn addasu ar gyfer gofynion cenedlaethol ac yn cael ei hailffurfio wrth i drawsnewid digidol a deallusrwydd artiffisial aeddfedu. Byddwn yn sicrhau bod sgiliau digidol yn cael eu hymgorffori yn ein holl safonau / fframweithiau cymhwysedd datblygu ac arweinyddiaeth o ystyried eu pwysigrwydd fel sgiliau arweinyddiaeth hanfodol i arweinyddion y dyfodol. Mae cyflymder y newid yn debygol o barhau gyda datblygiadau mewn genomeg a meddygaeth fanwl yn dod yn rhan o sut y bydd triniaeth a gofal iechyd yn cael eu darparu yn y dyfodol. Bydd AaGIC yn parhau i weithio â Phartneriaeth Genomeg Cymru (GPW) i gyflawni'r camau gweithredu a geir yn y Cynllun Gweithlu Genomeg ac i hybu gwaith Therapiau Uwch Cymru (ATW). Bydd cyflymder ei weithredu'n ddibynnol ar ddefnyddio adnoddau presennol neu'r gallu i gael cyllid allanol, a bydd y blaenoriaethau'n cael eu pennu'n flynyddol.

Amcanion Datblygu Blwyddyn 1

- Gweithredu blaenoriaeth o'r cynllun gweithlu genomeg
- Datblygu Fframwaith Addysg Deallusrwydd Artiffisial
- Ehangu'r Fframwaith Gallu Digidol



BLAENORIAETH STRATEGOL 6:

Diwylliannau tosturiol ac arweinyddiaeth effeithiol

Mae'r pwyslais cyson a phenderfynol ar greu diwylliannau positif drwy arweinyddiaeth dosturiol yn parhau i ategu ein gwaith datblygu arweinyddiaeth a chynllunio olyniaeth, ac mae ystod ragorol o gymorth ar gael yn awr ar gyfer ein huwch arweinyddion sydd wedi'u cynnwys yn ein hamcanion cyflawni craidd. Fodd bynnag, mae ein harolygon staff a data WRES yn dangos bod llawer i'w wneud o hyd yn y maes hwn ynghyd ag angen i ddangos ein bod yn gwerthfawrogi ac yn buddsoddi yn y sawl sy'n ymgymryd â rolau arweinyddiaeth a rheoli beth bynnag fo'u lleoliad. Yn dilyn arolygon **Kark a Messenger** mae rhaglen waith sylweddol dan arweiniad y DU sy'n llunio cod ymddygiad, fframwaith cymhwysedd a chwricwlwm ar gyfer rheolwyr ar bob lefel a byddwn yn canolbwyntio ar drosi hynny i GIG Cymru. Byddwn yn treialu dull i gynnwys datblygiad arweinyddion a rheolwyr cenedlaethol ar gyfer rheolwyr gweithredol y GIG ym mlwyddyn 1 o'r cynllun, ac yn amodol ar adnoddau, byddwn yn ystyried sut y gallwn wneud hyn yn y blynyddoedd nesaf.

Byddwn yn parhau i ddarparu ystod o raglenni drwy ein hamcanion cyflawni gweithredol sy'n ymdrin â'r meysydd sydd wedi'u cynnwys yn y Llythyr Cylch Gwaith ac o dan arweiniad y Bwrdd Diwylliant, Arweinyddiaeth ac Olyniaeth cenedlaethol. Byddwn yn parhau i oruchwylio a chyflawni arolygon barn Staff GIG Cymru a gweithio â GIG Cymru i wella cyfraddau cyfranogi. Wedi'u cynnwys yn ein cyflawniadau gweithredol hefyd mae camau sy'n ymateb i Safonau'r Gymraeg a 'Mwy Na Geiriau' a'n cyfrifoldeb statudol i ddatblygu'r gweithwyr proffesiynol sy'n gweithio mewn gwasanaethau Pobl yn GIG Cymru.

Yn ystod y tair blynedd nesaf byddwn yn parhau i adeiladu ar raglenni presennol ac yn gweithio â Llywodraeth Cymru i gwmpasu rhaglenni newydd i ategu'r Flaenoriaeth Strategol hon.

Amcanion Datblygu Blwyddyn 1

- Gweithredu Rhaglen Gadw Cymru Gyfan
- Cynyddu datblygiad arweinyddiaeth a rheoli ar gyfer rheolwyr gweithredol GIG Cymru
- Gweithredu cod ymarfer a fframwaith cymhwysedd arweinyddion a rheoli cenedlaethol yn unol â datblygiadau ar draws y DU
- Ehangu amrywiaeth mewn piblinellau arweinyddiaeth drwy raglenni ac adnoddau newydd
- Sefydlu rhaglen gynefino genedlaethol a DPP ar gyfer Aelodau Bwrdd GIG Cymru, gan adeiladu ar beilot cychwynnol.



BLAENORIAETH STRATEGOL 7:

Cynlluniau Gweithluoedd sydd â Phwyslais ar y Dyfodol

Allweddol i sefydlu AaGIC oedd yr angen i fabwysiadu dull strategol a chydlynus ar gyfer dyfodol gweithlu'r GIG, a'n ffordd o fwrw ymlaen â hyn oedd drwy ddatblygu cyfres o gynlluniau gweithlu strategol. Mae'r rhain i gyd wedi'u seilio ar fframwaith y Strategaeth Gweithluoedd i sicrhau cysondeb ac aliniad ond maent hefyd wedi cynnwys elfennau unigol yn ddibynnol ar y proffesiwn neu wasanaeth dan sylw. Mewn llawer o achosion mae'r cynlluniau hyn am y tro cyntaf wedi datblygu set gynhwysfawr o ddatrysiadau i heriau'r gweithlu mewn meysydd allweddol ag arwyddocâd cenedlaethol, gan godi pwysigrwydd y gweithredu i fod yn fater canolog a strategol, ac nid yn unig fel galluogwr i ddarparu gwasanaethau. Rydym wedi cydweithio'n glos â phartneriaid yn y GIG a Gofal Cymdeithasol i ddatblygu'r cynlluniau hyn. Mae nifer o'r rhain eisoes wedi'u cynnwys ym mlaenoriaethau strategol 2 a 5 gan eu bod yn cyfrannu hefyd at feysydd trawsnewid pwysig eraill.

Yn ystod y tair blynedd nesaf byddwn yn adeiladu ar y gwaith a wnaed eisoes i sefydlu Arsyllfa Gweithlu a'r gwaith i wella mynediad at ac ansawdd data'r gweithlu i helpu GIG Cymru. Mae gennym rwydweithiau eang y gallwn eu defnyddio i'n helpu i ddeall heriau'r gweithlu'n genedlaethol ac yn fyd-eang ac y byddwn yn eu defnyddio i gael gwybodaeth amserol i helpu i ganfod datrysiadau strategol a gweithredol. Byddwn yn parhau i weithredu'r Strategaeth Data a Digidol ac ym mlwyddyn 2 byddwn yn gweithio i ddatblygu Canolfan Gwybodaeth am y Gweithlu, a fydd yn annog gwelliannau wrth gynllunio'r gweithlu drwy gasglu gwybodaeth safonol a dibynadwy am y gweithlu.

Amcanion Datblygu Blwyddyn 1

- Meithrin galluoedd yn GIG Cymru i ddatblygu sgiliau cynllunio'r gweithlu a methodolegau Cymru gyfan sydd wedi'u seilio ar arferion gorau
- Rhoi camau gweithredu blwyddyn 3 o'r Cynllun Gweithlu Iechyd Meddwl ar waith
- Rhoi camau gweithredu blwyddyn 3 o'r Cynllun Gweithlu Nyrsio ar waith
- Cwblhau datblygiad y cynllun gweithlu amenedigol a dechrau ei weithredu



BLAENORIAETH STRATEGOL 8:

Helpu i weithredu penderfyniadau polisi Llywodraeth Cymru

Mae AaGIC yn awyddus i fod yn bartner buddiol ac ymatebol i Lywodraeth Cymru ar faterion strategol yn ymwneud â'r gweithlu ac i gefnogi'r agenda bolisi. Mae ein llythyr cylch gwaith am 2025-26 yn nodi nifer o feysydd lle gall AaGIC gydweithredu a chynnig syniadau unigryw a chymorth i gefnogi gwaith adolygu neu adolygu polisïau. Gellir defnyddio ein rhwydweithiau DU i hwyluso cyfnewid gwybodaeth a dealltwriaeth o arferion da mewn mannau eraill, yn enwedig o ran creu cynllun gweithlu tymor hir. Rydym yn awyddus i ffurfio cynigion i sefydlu trefniadau llywodraethu newydd ar gyfer y gweithlu gyda Gweithrediaeth y GIG i sicrhau eglurder ar rolau a chyfrifoldebau ei gilydd ac i leihau'r posibilrwydd o ddyblygu gwaith. Bydd datblygiad polisi bwrsariaeth i Gymru'n arwain at oblygiadau pwysig i'n gweithlu yn y dyfodol; mi allwn gynnig profiad ac arbenigedd sylweddol mewn arwain comisiynu addysg a hyfforddiant yn ystod y chwe blynedd diwethaf i helpu i ffurfio polisi yn y maes hwn.

Amcanion Datblygu Blwyddyn 1

Gweithio â Llywodraeth Cymru i gwmpasu a chynorthwyo â'r canlynol:

- Adolygu Hyfforddi Gweithio Byw
- Grŵp Cyflawni Gweithredol Cenedlaethol y Gweithlu newydd
- Datblygu polisi bwrsariaeth ar gyfer y dyfodol
- Diwylliannau tosturiol
- Swyddogaeth cyflawni'r gweithlu o fewn Gweithrediaeth y GIG a'r rhaglen waith Gwerth a Chynaliadwyedd
- Cynllun gweithle tymor hir



Pennod 5:

Amcanion Cyflawni Gweithredol 2025-26

Eleni am y tro cyntaf mae ein cynllun yn cynnwys ystod o amcanion cyflawni gweithredol o fewn ein CTCI sy'n help i gyflawni ein swyddogaethau craidd. Mae hyn yn helpu i greu darlun cyflawn o'n rhaglenni gwaith i hwyluso dealltwriaeth well o'n rôl a'n swyddogaeth o fewn GIG Cymru ac i helpu i gyflawni'r llythyr cylch gwaith.

Amcanion Cyflawni Gweithredol 2025-26

Mae ein **Hamcanion Cyflawni Gweithredol** am 2025-26 yn ymwneud â'n swyddogaethau craidd:

- Addysg a Hyfforddiant
- Datblygu Arweinyddiaeth a Diwylliannau Tosturiol
- Strategaeth, Cynllunio a Gwybodaeth am y Gweithlu
- Denu, Gyrfaoedd ac Ehangu Mynediad
- Cymorth proffesiynol ar gyfer datblygiad y gweithlu a sefydliadol.

Mae rhaglenni gwaith Datblygu a Thrawsnewid y Gweithlu i gyd wedi'u cynnwys yn yr amcanion datblygu gan fod y rhain yn newid yn barhaus i gefnogi rhaglenni cenedlaethol a gofynion sy'n benodol i broffesiynau. Bydd cerrig milltir, camau gweithredu a mesurau'n cael eu holrhain drwy ein fframwaith rheoli perfformiad.



Addysg a Hyfforddiant



- Gweithredu argymhellion comisiynu 2025-26 y cytunwyd arnynt ar gyfer addysg a hyfforddiant israddedig ac ôl-raddedig/ôl-gofrestru (Y Cynllun Addysg a Hyfforddiant)
- Parhau i adolygu ac ail-gomisiynu addysg a hyfforddiant wedi'i ategu gan drefniadau contractiol wrth weithio ag addysg uwch a phellach (SREP2)
- Cefnogi'r seilwaith o ansawdd uchel a dysgu effeithiol ar gyfer nyrsio a lleoliadau addysgol HPE a hyfforddiant meddygol, fferyllol, optometreg a deintyddol ôl-raddedig
- Rheoli recriwtio a sicrhau darpariaeth addysg a hyfforddiant ôl-raddedig o ansawdd uchel i fferyllwyr, deintyddion a meddygon preswyl gan optimeiddio eu cynnydd a chyflawni swyddogaethau craidd fel y Bwrdd Addysg Statudol i Gymru
- Parhau i ddarparu cymorth ychwanegol effeithiol i feddygon preswyl, fferyllwyr a deintyddion sydd angen defnyddio'r Uned Cymorth Proffesiynol
- Gweithredu cymorth effeithiol ar gyfer aiddilysu, arfarnu a DPP drwy'r Uned Cymorth Aiddilysu ar ran GIG Cymru
- Cynorthwyo â datblygiad meddygon SAS o fewn y gweithle
- Cynorthwyo i gyflawni prentisiaethau o fewn GIG Cymru, gan weithio â MEDR yn unol â strategaeth y Llywodraeth a gofynion Byrddau Iechyd
- Darparu rhaglenni hyfforddiant gwella sgiliau i hyfforddwyr a gweithwyr gofal iechyd proffesiynol yn ystod eu rhaglenni hyfforddi (QIST)
- Parhau i weithredu'r strategaeth amlbroffesiwn ar gyfer addysg a hyfforddiant seiliedig ar efelychiad
- Bwrw ymlaen â rhaglenni gwaith drwy academi addysg a hyfforddiant Sylfaenol a Chymunedol sy'n cyd-fynd â blaenoriaethau cenedlaethol
- Cynorthwyo i ddarparu gwasanaethau gofal llygaid uwch



Datblygu Arweinyddiaeth a Diwylliannau Tosturiol



- Parhau i ddarparu rhaglenni arweinyddiaeth allweddol ac adnoddau sy'n helpu i greu diwylliannau tosturiol yn GIG Cymru
 - Rhaglenni arweinyddiaeth glinigol uwch a WCLTF
 - Profiad Uwch Arweinyddion
 - Rhedeg y Rhaglen Rheoli i Raddedigion ar ran GIG Cymru
- Parhau i gefnogi cynllunio olyniaeth a rheoli talent uwch arweinyddion
- Parhau i redeg arolwg staff blynyddol GIG Cymru gyda phwyslais ar gynyddu'r cyfraddau ymateb
- Sefydlu arweinyddiaeth dosturiol o fewn GIG Cymru
- Parhau i weithredu 'Mwy Na Geiriau' i helpu i sefydlu'r Gymraeg ar draws gwasanaethau iechyd yng Nghymru
- Parhau i weithredu Safonau'r Gymraeg yn AaGIC

Strategaeth, Cynllunio a Gwybodaeth am y Gweithlu



- Cynorthwyo GIG Cymru â gwybodaeth am y gweithlu a darparu systemau digidol sy'n hybu ffordd effeithlon ac effeithiol o weithio, swyddogaethau addysg a hyfforddiant (gan gynnwys gofynion WRES a WES)

Denu, Gyrfaoedd ac Ehangu Mynediad



- Parhau i redeg ymgyrchoedd denu GIG Cymru drwy'r rhaglen Hyfforddi Gweithio Byw
- Parhau i weithredu'r Fframwaith Strategol ar gyfer Gyrfaoedd GIG Cymru

Cymorth proffesiynol ar gyfer datblygu gweithlu a sefydliadol



- Datblygu rhaglen i hybu'r Proffesiwn Pobl yng Nghymru



Pennod 6: Amcanion Galluogi 2025-26

Mae cyflawni ein CTCl wedi'i ategu gan ein swyddogaethau atodol gan gynnwys cyllid, pobl a chyfleusterau, cyfathrebu, digidol, cynllunio a pherfformiad.

Amcanion Galluogi 2025-26

Y blaenoriaethau galluogi ar gyfer cyflawni'r CTCl hwn yn llwyddiannus yw:

1. Cynllun Gweithlu Mewnol AaGIC
2. Model Gweithredu AaGIC
3. Cynllun Cydraddoldeb Strategol
4. Cynllun Codi Llais heb Ofn
5. Fframwaith Strategol Cyfathrebu ac Ymgysylltu
6. Strategaeth Data a Digidol
7. Cynllun Ansawdd
8. Fframwaith Perfformiad

Cynllun Gweithlu Mewnol AaGIC

Un o'r camau yn ein **Strategaeth Pobl a Datblygu Sefydliadol** oedd datblygu cynllun strategol ar gyfer y gweithlu i AaGIC i sicrhau bod defnydd effeithiol yn cael ei wneud o'n hadnoddau o fewn AaGIC i gyflawni ar ein hymrwymiaadau datblygu a gweithredol am y blynyddoedd nesaf. Bydd hyn yn canolbwyntio ar sicrhau bod ein gweithlu yn y lle iawn, gyda'r sgiliau iawn a'n bod yn ddigon hyblyg a heini i gael cydbwysedd o ran llwyth gwaith, ansawdd a gwerth am arian.

Model Gweithredu AaGIC

Ers ein sefydlu rydym wedi ymgymryd â nifer o swyddogaethau a meysydd cyfrifoldeb newydd, ac mae'n bwysig ein bod yn sicrhau bod ein model gweithredu mewnol yn addas ar gyfer hyn. Yn ystod datblygiad ein CTCl, gwelwyd diffyg o ran yr adnoddau sydd eu hangen i gyflawni popeth sydd yn ein cynllun. Yn gysylltiedig â datblygiad y cynllun gweithlu mewnol byddwn yn ystyried sut y bydd

angen inni esblygu ein ffordd i weithio. Bydd hyn yn canolbwyntio ar weithio traws-swyddogaethol, dyluniad sefydliadol a rhyngwynebau rhanddeiliaid.

Cynllun Cydraddoldeb Strategol

Mae'r **Cynllun Cydraddoldeb Strategol 2023-27** a ddiweddarwyd yn cyflwyno ein prif amcanion: Ymgorffori cydraddoldeb, amrywiaeth a chynhwysiant yn y ffordd rydym yn denu, recriwtio, cadw a datblygu Gweithlu AaGIC; hyrwyddo arferion cynhwysol wrth ddenu, addysgu a hyfforddi gweithlu gofal iechyd ac arweinyddion GIG Cymru yn y dyfodol; cryfhau ymgysylltiad â'n gweithlu, rhanddeiliaid, cymunedau a defnyddwyr gwasanaeth i lywio a chyfarwyddo'n gwaith.

Y Cynllun Codi Llais heb Ofn

Cafodd y Fframwaith **Codi Llais heb Ofn** ar gyfer y GIG yng Nghymru ei lansio fis Medi 2023. Mae angen inni greu diwylliant o fewn AaGIC, lle mae unigolion yn teimlo'n ddiogel i allu codi llais a mynegi pryder yn ymwneud â bwlio, aflonyddu, camymarfer ariannol neu achosion o dwyll. Gall unigolion sy'n dystion i ddigwyddiadau o'r fath sy'n digwydd i rywun arall hefyd godi llais a mynegi pryder. Rhaid inni sicrhau bod pawb yn ymwybodol o'r broses a bod yn hyderus os byddant yn codi llais, y byddant yn cael cymorth heb effeithio arnynt hwy mewn unrhyw ffordd. Mae gennym rôl benodol yn achos myfyrwyr a hyfforddeion ac i sicrhau eu bod yn gallu mynegi pryderon yn ddiogel pan fyddant yn dilyn rhaglen hyfforddi neu addysg yr ydym yn gyfrifol amdani.



Fframwaith Strategol Cyfathrebu ac Ymgysylltu

Bydd y Fframwaith Strategol Cyfathrebu ac Ymgysylltu newydd yn rhoi pwyslais ar effaith a chydweithrediad gyda phwyslais cynyddol ar ymgysylltu â rhanddeiliaid a dull strwythuredig, strategol o gyfathrebu ac ymgysylltu. Bydd y gweithgarwch yn cynnwys:

- mwy o ryngweithio ac adborth gan rhanddeiliaid drwy Tractivity, mapio, arolygon a mewnwleidiad gwell gan rhanddeiliaid.
- ail-ddylunio ein presenoldeb digidol gan gynnwys gwella'r wefan i ddangos ein gwerth ac i weithredu fel adnodd allweddol, a gwella profiad y defnyddiwr ar draws sawl platfform digidol.
- rhoi pwyslais ar gyfleu'r CTCI a'r Cynllun Addysg a Hyfforddiant drwy gynghreiriau cryf â phartneriaid a rhanddeiliaid.

Strategaeth Data a Digidol

Mae'r **Strategaeth Data a Digidol** a gymeradwywyd gan y Bwrdd yn 2023 yn dangos sut y byddwn yn cyflawni newid trawsnewidiol trwy dechnoleg a dealltwriaeth a gwybodaeth well o ddata, gan ein helpu i gyflawni ein swyddogaethau statudol yn well.

Bydd cydweithrediad â'r timau Cynllunio a Pherfformiad a Chyllid yn optimeiddio gwelededd a monitro perfformiad sefydliadol, yn cyflawni gwerth a buddiannau ac yn hybu gwelliant i'r gwasanaeth a phrosesau penderfynu drwy alinio â'r fframwaith Ansawdd. Mae'r cynllun hefyd yn ymdrechu i leihau dyled dechnegol, gwella'r seilwaith technegol ac

ansawdd a chysondeb data, gan alluogi adrodd a dadansoddi cyflymach a mwy cywir, wedi'i ategu gan lywodraethu gwybodaeth a llywodraethu diogeled effeithiol.

Cynllun Ansawdd

I wella datblygiad gwasanaethau iechyd o ansawdd uchel yn unol â gofynion y Ddeddf Ansawdd ac Ymgysylltu (2020), byddwn yn parhau i ymgorffori'r Ddyletswydd Ansawdd fel rhan o'n diwylliant sefydliadol. Byddwn yn gweithio â chydweithwyr ar draws AaGIC drwy raglen addysg a sesiynau cymorth i gyfarwyddo rheolwyr i ddefnyddio'r Safonau Ansawdd Iechyd a Gofal i wneud penderfyniadau gwell, ac i'n galluogi i gynllunio, darparu a monitro gwasanaethau iechyd o safon uchel. Yn sgil datblygiad ein System Rheoli Ansawdd, o fewn ein swyddogaethau addysg a hyfforddiant, byddwn yn casglu, dadansoddi, monitro ac yn rhannu gwybodaeth yn rheolaidd am ansawdd y gwasanaethau a ddarperir. Bydd hyn yn sicrhau bod ein gweithgarwch yn seiliedig ar ddata ac yn drylwyr i wella ansawdd y gwasanaeth.

Bydd pwyslais arbennig yn 2025-26 ar wella trefniadau i wrando ar leisiau myfyrwyr a hyfforddeion ac i ymgysylltu â hwy o fewn AaGIC sy'n golygu y bydd gennym drefniadau clir ar gyfer adborth a thriogli fel rhan o'r proses Sicrhau Ansawdd. Bydd hyn yn cynnwys:

- Cyflwyno storïau dysgwyr yng nghyfarfodydd y Bwrdd.
- Ailsefydlu'r Fforwm Myfyrwyr Cenedlaethol a'i adfywio yn sgil cefnogaeth y Cyfarwyddwr Strategaeth Addysg a Thrawsnewid.



- Rhoi presenoldeb amlwg i'r Tîm Gweithredol mewn timau ffocws myfyrwyr a threfniadau ymgysylltu â hyfforddeion.
- Adroddiadau'r Bwrdd ar themâu sy'n seiliedig ar adborth myfyrwyr a hyfforddeion yn fwy gweladwy.

Fframwaith Perfformiad

Datblygwyd Fframwaith Perfformiad AaGIC yn 2023 a bydd yn cael ei ddiwygio ym mis Mai 2025. Bydd yr adrodd ar berfformiad yn cael ei ehangu, gyda phwyslais penodol ar fuddiannau ac effaith i roi sylw i rai o'r meysydd a nodwyd yn adolygiad diweddar Archwilio Cymru o'r Gweithlu.



Pennod 7: Y Cynllun Ariannol

Mae'r Bennod hon yn cyflwyno ein cynllun ariannol a sut y byddwn yn dangos gwerth a chynaliadwyedd ac yn sicrhau cynllun ariannol cytbwys yn 2025-26.

Ein Dull

Datblygwyd y Cynllun Ariannol hwn yn dilyn ein dyraniad ac asesiad o'r adnoddau sydd eu hangen i gyflawni'r rhaglenni a'r gweithgareddau a nodir yn Llythyr Cylch Gwaith 2025-26. Mae lefel uwch o risg ariannol yn y cynllun am 2025-26 y bernir y gellir ei gyflawni ac sy'n cydbwysu cyflawniad mewn ystod o feysydd y Llythyr Cylch Gwaith o fewn y cyllid sydd ar gael.

Incwm a gwariant

Mae gan AaGIC gyllideb flynyddol o £364.266m sy'n adlewyrchu cynnydd o £17.607m ar gyllidebau sylfaenol. Mae yna sawl ardal ble mae rhagor o ddyraniadau'n cael eu disgwyl yn ystod y flwyddyn, a dangosir y rhain ar dudalen 52.

Rhagdybiaethau allweddol i gyflawni cynllun ariannol cytbwys

Mae AaGIC wedi datblygu cynllun adnoddau cytbwys ar gyfer 2025-26 sy'n seiliedig ar set o ragdybiaethau ar amrywiadau allweddol a lefelau gweithgarwch a ragwelir fel y nodir yn y Llythyr Cylch Gwaith ac a adlewyrchir yn yr adran hon. Mae'r cynllun ariannol yn amodol ar lefel sylweddol o risg ariannol ac mae'n cynnwys rhai rhagdybiaethau allweddol.

Mae Llywodraeth Cymru wedi cydnabod effaith ariannol y newidiadau polisi diweddar - diddymu Cyfradd Is y Benthyciad Cynhaliaeth / cynnydd yng Nghap Bwrsariaethau a Ffioedd Dysgu - drwy ddyrannu £5.1m yn ychwanegol at ddyraniad cyllid craidd AaGIC:

- Mae diddymu Cyfradd Is y Benthyciad Cynhaliaeth i holl fyfyrwyr Bwrsariaeth Gofal Iechyd y GIG ers Medi 2024 wedi golygu bod rhagor o fyfyrwyr wedi dewis manteisio ar y fwsariaeth sydd wedi arwain at gostau ychwanegol o tua £6.743m.
- Penderfyniad gan Lywodraeth Cymru i gynyddu'r cap ffioedd dysgu ar gyfer cyrsiau Israddedig o £9,000 i £9,250 o Fedi 2024, ac i £9,535 o Awst 2025. Ar hyn o bryd, mae'r cynllun yn tybio gan fod adolygiad prisiau wedi'u gynnwys yn y contractau addysg yn 2025, y bydd ffioedd yn codi i £9,535 ar draws pob blwyddyn a phob carfan o fyfyrwyr, yn unol â pholisi Llywodraeth Cymru. Amcangyfrifir y bydd hyn yn cynyddu cyfanswm y gost i £2.504m ac er bod darpariaeth wedi'i gwneud yn y dyraniad, ni fydd hyn yn ddigon i dalu'r gost lawn.

Mae cyfanswm yr amcangyfrif diweddaraf o'r costau ychwanegol y mae AaGIC yn debygol o'u hwynebu o ganlyniad i'r newidiadau polisi hyn yn ystod blwyddyn ariannol 2025-26, yn £9.25m. Mae Llywodraeth Cymru wedi cydnabod y risg ariannol hon ac mae wedi cadarnhau y caiff unrhyw effaith ariannol o ganlyniad i newidiadau polisi, y tu hwnt i'r dyraniad ariannol, ei ariannu gan Lywodraeth Cymru. Mae hyn ar yr amod y bydd AaGIC yn defnyddio unrhyw lithriant ariannol yn ystod y flwyddyn i liniaru neu reoli'r risg ariannol.

Mae'r rhagdybiaethau ariannol yn cyd-fynd â'r rhai a wnaed yn CTCI 2024-25 a sut y cafodd newidiadau polisi eu rheoli yn ystod blwyddyn ariannol 2024-25.



Tybiwyd fod y **cyfraddau llenwi** ar gyfer rhaglenni a gomisiynwyd, **cyfraddau gadael** o raglenni, a **chyfraddau bwrsariaeth cyfartalog** yn debyg i rai blynyddoedd diweddar. Er bod y rhagdybiaethau hyn yn cael eu hadolygu'n rheolaidd gan ddefnyddio'r wybodaeth orau a diweddaraf, mi all newidiadau mewn lefelau gwirioneddol arwain at amrywiadau sylweddol yn y sefyllfa ariannol.

Mae'r meysydd hyn yn cael eu monitro'n ofalus gyda dealltwriaeth gynnar yn cael ei defnyddio i ganfod a rhoi gwybod am unrhyw newid posibl a fyddai'n cael effaith sylweddol ar yr alldro a gynlluniwyd.

Cafodd y cynllun Ariannol hwn ei ddatblygu gyda'r wybodaeth fwyaf diweddar oedd ar gael i ganfod a lliniaru unrhyw risgiau. Ar gyfer 2025-26 rydym wedi cynnal ein harchwaeth risg i sicrhau bod cyllid yn cael ei ddefnyddio i gyflawni'r blaenoriaethau strategol. Mae hyn yn golygu y gall unrhyw amlen gyllido gael ei defnyddio'n rhagweithiol mewn ymdrech i gyflawni amcanion a nodwyd yn y Llythyr Cylch Gwaith ar gyfer 2025-26, a thrwy gyflawni gwerth am arian.

Cyfalaf

Cadarnhawyd Dyraniad Cyfalaf Dewisol AaGIC o £0.100m ar gyfer blwyddyn ariannol 2025-26 a bydd yn galluogi bwrw ymlaen â phrosiectau cyfalaf yn ystod y flwyddyn. Mae proses sefydledig ar waith sy'n cynnwys deiliaid cyllidebau a phartneriaid eraill i nodi prosiectau sydd angen cyllid yn 2025-26 i helpu i gyflawni amcanion strategol.

Yn ychwanegol ar y cyllid Cyfalaf Dewisol, dyfarnwyd cyllid cyfalaf strategol i AaGIC ar gyfer dau brosiect a

gychwynnodd yn 2023-24. Mae'r cyntaf yn ddyfarniad o £2.365m i ddatblygu'r pecyn gwaith cyntaf ar gyfer y plattform digidol Codi i gynorthwyo amryw o grwpiau defnyddwyr ar draws gweithlu GIG Cymru a chyfadranau myfyrwyr. Dyfarnwyd £0.521m ym mlwyddyn ariannol 2023/24, £1.574m ar gyfer 2024-25 a £0.271m ar gyfer 2025-26. Mae trafodaethau â Llywodraeth Cymru'n parhau i ofyn am gyllid ychwanegol i ddatblygu rhagor o becynnau gwaith, a fydd yn trosglwyddo systemau etifeddol eraill AaGIC i'r plattform Codi.

Mae'r ail brosiect yn ymwneud â rhaglen Diweddar TG sy'n werth £1.135m ac sy'n ymwneud â'r cyfnod 5 mlynedd rhwng 2023-24 a 2027-28. Bydd yr arian hwn yn diweddar cyfarpar TG AaGIC yn raddol, gan y bydd yn cyrraedd diwedd ei oes ddefnyddiol yn ystod y cyfnod hwn.

Bydd y fframwaith ar gyfer sicrhau cynllun ariannol cytbwys wedi'i seilio ar y canlynol:

Arweinyddiaeth

- Sicrwydd gan y Bwrdd o gynllun adnoddau sy'n disgrifio bwriad AaGIC i gydymffurfio â'r gofyniad statudol i gael CTCl sy'n gytbwys yn ariannol a chreu cynllun i gyflawni ei flaenoriaethau strategol.
- Arweinyddiaeth glir ac effeithiol gan y Tîm Gweithredol.
- Cynllunio, monitro, cymorth a gweithredu amserol gan y Tîm Cyllid.
- Gweithio integredig â'r holl Swyddogion Gweithredol, Uwch Arweinyddion, Deiliaid Cyllidebau, ac Adranau.
- Ymyrraeth a rhyngweithio gweledol ac amserol gan yr holl Swyddogion Gweithredol, Uwch Arweinyddion, a Deiliaid Cyllidebau.



- Ymchwilio a chydweithredu ar strategaethau, cynlluniau a dulliau gyda sefydliadau eraill y GIG.

Defnyddio Dull sy'n Seiliedig ar Werth i Gomisiynu a Datblygu gweithgareddau:

- Defnyddio dull sy'n Seiliedig ar Werth i gyfleu buddiannau'r system i fuddsoddi adnoddau mewn Addysg a Hyfforddiant.
- Ymgorffori dull trylwyr a darbodus wrth ddatblygu achosion busnes.

Disgyblaeth Gref:

- Rheolaeth ariannol ddisgybledig yn achos pob ymrwymiad gwariant gan gynnwys rheolaethau a chamau ychwanegol yn 2025-26 sy'n adlewyrchu lefel y risg yn y cynllun hwn.
- Monitro a rheolaeth gref a pharhaus dros y sefyllfa ariannol.
- Ymateb cywirol amserol i unrhyw amrywiad o'r cynllun hwn.
- Canfod risgiau a chyfleoedd gan gynnwys arbedion posibl ac adnoddau y gellid eu haildefnyddio.
- Cydymffurfio â safonau a gofynion llywodraethu da.

Sicrhau Sicrwydd a Llywodraethu rhagorol:

- Ymgysylltu effeithiol â deiliaid i gyflawni'r Cynllun a darparu hyfforddiant i helpu i reoli cyllidebau.
- Darparu cymorth ariannol o safon uwch, sy'n gywir ac amserol i ddeiliaid cyllidebau, y tîm Gweithredol a Bwrdd AaGIC.

- Cymorth a chyngor technegol i ddeiliaid cyllidebau i alluogi datblygu cynlluniau ac achosion busnes cadarn sy'n arddangos gwerth am arian.
- Gwerthuso systemau'n barhaus i ganfod meysydd lle gellir arloesi neu wella a chamau amserol mewn ymateb i argymhellion archwilwyr.

Ymgysylltu â Deiliaid Cyllidebau:

- Bydd y Tîm Cyllid yn parhau i baratoi adroddiadau amserol, rheolaidd, a chymorth o safon uchel i ddeiliaid cyllidebau.
- Bydd y Tîm Cyllid yn sicrhau bod Deiliaid Cyllidebau'n cael hyfforddiant i ddeall eu cyfrifoldebau.

Defnyddio'r adnoddau sydd ar gael i ddangos defnydd effeithlon o adnoddau pan yn briodol:

- Adroddiadau Perfformiad perthnasol ac amserol sy'n cydfynd â Fframwaith Perfformiad y sefydliad gan gynnwys effaith ariannol gwyrdd oddi wrth weithgarwch a gynlluniwyd.
- Defnyddio Meincnodi perthnasol y GIG.
- Cymhwysio mesurau Effeithlonrwydd pan yn bosibl.

Dangosir crynodeb o'r cynllun ariannol fel a ganlyn.



CTCI Y Cynllun Ariannol

	Cyllideb Flynyddol 2024/25	Cyfanswm Gofyniad 2025/26	Cyfanswm Gofyniad 2026/27	Cyfanswm Gofyniad 2027/28	Cyfanswm Gofyniad 2028/29	Cyfanswm Gofyniad 2029/30
		£	£	£	£	£
Y Bwrdd a'r Weithrediaeth						
Cyflog	1,894,460	1,856,884	1,864,718	1,871,133	1,872,372	1,872,372
Digyflog	615,406	342,302	342,302	342,302	342,302	342,302
Cyfanswm Swyddfa'r Weithrediaeth	2,509,866	2,199,186	2,207,020	2,213,435	2,214,674	2,214,674
Cyllid, Cynllunio a Pherfformiad						
Incwm	-195,719	-195,719	-195,719	-195,719	-195,719	-195,719
Cyflog	2,580,549	2,745,153	2,781,148	2,799,688	2,815,495	2,820,221
Digyflog	900,060	833,722	833,722	833,722	833,722	833,722
Cyfanswm Cyllid a Gwasanaethau Corfforaet	3,284,890	3,383,156	3,419,151	3,437,691	3,453,498	3,458,224
Digidol a TG						
Incwm	-120,000	0	0	0	0	0
Cyflog	4,228,078	3,848,482	3,934,762	3,974,287	4,008,689	4,009,893
Digyflog	2,173,720	1,834,597	1,834,597	1,834,597	1,834,597	1,834,597
Cyfanswm TG	6,281,798	5,683,079	5,769,359	5,808,884	5,843,286	5,844,490
Meddygaeth a Fferylliaeth						
Incwm	-730,030	-710,030	-710,030	-710,030	-710,030	-710,030
Cyflog	14,201,858	14,729,408	14,886,150	14,948,963	14,999,169	15,013,350
Digyflog	8,695,010	8,290,571	8,238,912	8,238,912	8,238,912	8,238,912
TGS	72,250,032	74,852,000	75,097,000	75,097,000	75,097,000	75,097,000
Hyfforddiant Meddygon Teulu	43,849,809	46,068,809	46,068,809	46,068,809	46,068,809	46,068,809
I&R	245,686	245,686	245,686	245,686	245,686	245,686
P GMDE	4,891,666	4,891,666	4,891,666	4,891,666	4,891,666	4,891,666
WCAT	1,597,784	1,597,784	1,597,784	1,597,784	1,597,784	1,597,784
WDFTT	274,909	274,909	274,909	274,909	274,909	274,909
Fferylliaeth	14,742,641	14,503,635	14,599,641	14,599,641	14,599,641	14,599,641
Hyfforddiant Sylfaen Deintyddol	9,886,000	9,813,183	9,813,183	9,813,183	9,813,183	9,813,183
Treuliau Adleoli	2,097,800	2,547,800	2,547,800	2,547,800	2,547,800	2,547,800
Optometreg	19,558	521,031	521,031	521,031	521,031	521,031
Cyfanswm Cyfanwyddwr Meddygol	172,022,723	177,626,452	178,072,541	178,135,354	178,185,560	178,199,741
Addysg, Strategaeth a Thrawsnewid						
Incwm	-40,560	-40,560	-40,560	-40,560	-40,560	-40,560
Cyflog	2,706,385	2,445,946	2,470,582	2,506,051	2,534,366	2,537,707
Digyflog	393,598	833,855	833,855	833,855	833,855	833,855
Comisiynu	137,808,971	159,248,630	167,027,630	167,189,963	167,190,563	167,190,563
Cyfanswm Nyrsio	140,868,394	162,487,871	170,291,507	170,489,309	170,518,214	170,521,565
Nursing, Health Professions & Quality						
Incwm		0	0	0	0	0
Cyflog	1,887,096	1,669,103	1,714,847	1,727,459	1,742,834	1,746,527
Digyflog	535,486	345,166	345,166	345,166	345,166	345,166
Cyfanswm Nyrsio	2,422,582	2,014,269	2,060,013	2,072,625	2,088,000	2,091,693
Y Gweithlu a Datblygu'r Sefydliad						
Incwm	0	0	0	0	0	0
Cyflog	5,063,748	5,306,220	5,213,732	5,284,120	5,358,261	5,363,041
Digyflog	3,649,538	5,239,891	3,395,219	3,395,219	3,395,219	3,395,219
Mental Health Workforce Plan						
Cyfanswm y Gweithlu a Datblygu'r Sefydliad	8,713,286	10,546,111	8,608,951	8,679,339	8,753,480	8,758,260
Cyfanswm Terfynol	336,103,539	363,940,124	370,428,542	370,836,637	371,056,712	371,088,647



Pennod 8:

Atebolrwydd, mesur ein cynnydd a risgiau o ran cyflawni

Mae'r Bennod hon yn disgrifio ein dull o fonitro a chyflenwi a sicrhau bod gennym fframwaith rheoli perfformiad cadarn ar waith. Mae hefyd yn amlygu nifer o risgiau strategol a ganfuwyd yn sgil y broses gynllunio.

Atebolrwydd, mesur ein cynnydd a risgiau o ran cyflawni

Lansiwyd AaGIC yn ffurfiol fel corff statudol ar 1 Hydref 2018 ac mae ein Bwrdd statudol yn cynnwys Cadeirydd, Prif Weithredwr, chwe Aelod Annibynnol, pedwar Cyfarwyddwr Gweithredol a dau Gyfarwyddwr Portffolio. Mae'r Bwrdd yn pennu'r cyfeiriad strategol ar gyfer AaGIC drwy ddatblygu a chymeradwyo'r Cynllun Tymor Canolig Integredig (CTCI). Ein dull wrth ddatblygu'r CTCI hwn oedd ymgysylltu â'r Bwrdd drwy gydol datblygiad y cynllun ac mae'r Bwrdd wedi cymeradwyo'r blaenoriaethau strategol newydd. Bydd y Bwrdd yn nodi'r llythyr cylch gwaith yn ffurfiol fel rhan o'r broses gymeradwyo ym mis Mawrth 2025.

Mae pob amcan yn cael ei ategu gan gynllun gweithredol sy'n pennu'r waelodlin, cerrig milltir chwarterol a champau gweithredu, datganiadau buddiant a dangosyddion perfformiad allweddol a fydd yn cyfrannu at ein system rheoli perfformiad.

Perfformiad

Mae'r Bwrdd yn craffu ac yn sicrhau perfformiad y sefydliad a'r cynnydd o ran cyflawni'r CTCI drwy adroddiadau perfformiad integredig deufisol.

Mae adroddiadau perfformiad integredig AaGIC yn cael eu hategu gan bedwar cwestiwn busnes allweddol sy'n adolygu perfformiad yn erbyn y Cynllun Tymor Canolig Integredig yn ogystal â busnes craidd. Cyhoeddwyd Fframwaith Rheoli Perfformiad diwethaf AaGIC yn 2023 a bydd yn cael ei

ddiwygio fis Mai 2025. Mae rhagor o waith yn cael ei wneud i ymgorffori diwylliant o fuddiannau, gan adrodd sy'n adlewyrchu hyn er mwyn cryfhau mesurau buddiannau meintiol ac effaith.

Byddwn yn parhau i rannu cynnydd drwy gyfarfodydd ddwywaith y flwyddyn o'r Tîm Gweithredol ar y Cyd (JET) a chyfarfodydd Cyflawni Ansawdd a Pherfformiad Integredig (IQPD) â Llywodraeth Cymru.

Risgiau rhag cyflawni

Mae'r Bwrdd hefyd yn sicrhau bod trefniadau ar waith i fonitro a rheoli'r prif risgiau'r sefydliad gan ddilyn y Polisi Rheoli Risg a Fframwaith Sicrwydd Bwrdd AaGIC.

Amlygwyd nifer o **risgiau allweddol** yn ystod y broses gynllunio a allai effeithio ar ein gallu i gyflawni'r cynllun hwn. Bydd y rhain yn cael eu monitro a'u rheoli i helpu i gyflawni ein busnes yn llwyddiannus.

Dibyniaeth ar gyllid tymor byr

Os na fyddwn yn gallu parhau i ddibynnu ar ddulliau tymor byr / anghylchol i gynyddu capasiti staff yn ystod y flwyddyn oherwydd yr hinsawdd ariannol bresennol, yna mae perygl na fyddai AaGIC yn gallu cyflawni'r gwaith a oedd wedi'i gynllunio, gan effeithio o bosibl ar y gwasanaeth a niweidio enw da'r sefydliad. I liniaru'r risg hon, mae AaGIC wedi blaenoriaethu'r amcanion a nodwyd yn y Llythyr Cylch Gwaith a'n swyddogaeth statudol a bydd yn cael ei gyfyngu o ran gallu ymgymryd â gwaith ychwanegol hyd nes ceir cyllid ychwanegol neu fod modd rhyddhau adnoddau craidd.



Galluedd Digidol a Data Sefydliadol

Bydd angen cefnogaeth gan ddata a digidol ar y rhan fwyaf o amcanion y cynllun, yn ychwanegol at yr amcanion pwysig y mae'r tîm data a digidol yn eu harwain fel rhan o'r CTCl hwn. Os bydd oedi sylweddol cyn bwrw ymlaen â gwaith yn y cynllun hwn tan y chwarteri olaf, yna mae perygl y gallai hyn olygu pwysau sylweddol o ran adnoddau i'r tîm a methiant i gyflawni'r cynllun yn ei gyflawnder ac y gallai hynny fod yn niweidiol i enw da AaGIC. I liniaru'r risg hon, bydd y Tîm Gweithredol yn blaenoriaethu ac yn goruchwyllo'r cynllun cyflawni data a digidol.

Argyfwng ariannol yn Sector Addysg Uwch Cymru

Os bydd y sefyllfa ariannol bresennol sy'n effeithio ar Sefydliadau Addysg Uwch yn golygu y byddant yn adolygu eu rhaglenni addysg iechyd oherwydd y diffyg yn eu cyllideb, yna mae perygl y byddai hyn yn ansefydlogi'r gwaith o recriwtio myfyrwyr Cymreig, gan greu anghydraddoldebau o ran mynediad i addysg gan effeithio o bosibl ar biblinellau cyflenwi i'r GIG yng Nghymru. I liniaru'r risg hon, mi fyddwn yn gwneud gwaith cynllunio senarios ac yn parhau i gynnal trafodaethau i liniaru risgiau posibl.

Herio'r amgylchedd recriwtio myfyrwyr a hyfforddeion

Os bydd yr amgylchedd recriwtio'n parhau i fod yn her mewn addysg a hyfforddiant yna mae perygl y gallai cyfraddau llenwi is na'r hyn a gomisiynwyd olygu na fyddai Byrddau Iechyd ac Ymddiriedolaethau'r GIG yn gallu llenwi eu swyddi gwag yn y dyfodol, gan achosi cyfyngiadau mewn capasiti yng ngwasanaethau GIG Cymru. I liniaru'r risg hon, bydd AaGIC yn monitro'n ofalus ac yn adolygu cyfraddau llenwi

recriwtio gan weithio ar y cyd â Sefydliadau Addysg Uwch i godi'r cyfraddau llenwi.

Ymgysylltu

Mae'r gwaith sy'n cael ei wneud gan AaGIC ar y cyd â'r GIG ehangach a gwaith ymgysylltu ac ymgynghori yn chwarae rhan allweddol o ran cyflawni. Fodd bynnag, os na fydd y sefydliad yn gallu ymgysylltu'n llawn â'r system ehangach, yna mae perygl na fyddwn yn gallu cyflawni'r hyn sydd ei angen ar y system, gan beryglu enw da AaGIC. I liniaru'r risg strategol hon, bydd AaGIC yn adolygu ei waith cyfathrebu ac ymgysylltu'n barhaus a bydd yn symleiddio ei ddulliau i sicrhau ymgysylltu ystyrlon sy'n briodol i'r gwaith sy'n cael ei wneud. Mae'r tîm hefyd yn cyflwyno meddalwedd rheoli perthnasoedd newydd i wneud rhagor o arbedion. Bydd Fframwaith Cyfathrebu ac Ymgysylltu newydd yn cael ei gymeradwyo gan y Bwrdd ym mis Mawrth 2025.





GIG
CYMRU
NHS
WALES

Addysg a Gwella Iechyd
Cymru (AaGIC)
Health Education and
Improvement Wales (HEIW)