

Gweithrediad y Cynllun Gweithlu Iechyd Meddwl Strategol ar gyfer Iechyd a Gofal Cymdeithasol - Adroddiad Cynnydd Flwyddyn yn Ddiweddarach

22.01.24



Contents

Rhagair gweinidogol	1
Rhageiriau gan y Prif Weithredwyr	2
Cyflwyniad	3
Ein dull o gyflawni	4
Cefnogi'r Iaith Gymraeg	5
Deall ein gweithlu presennol	6
Pam mae o bwys?.....	6
Diogelu gweithlu'r dyfodol	7
Cynyddu lleoedd hyfforddi - adeiladu ein gweithlu	7
Pam mae o bwys?.....	7
Denu pobl i weithio mewn gwasanaethau iechyd meddwl.....	8
Pam mae'n bwysig?.....	9
Swyddogaethau cyfreithiol	10
Pam mae'n bwysig?.....	10
Addysg a dysgu	11
Dysgu digidol.....	11
Hyfforddiant lefel sylfaen	12
Hyfforddiant ôl-raddedig	12
Pam mae o bwysig?.....	13
Ffyrdd newydd o weithio - cymysgedd sgiliau	14
Prosiectau braenaru Gweithwyr Proffesiynol Perthynol i Iechyd.....	14
Pam mae'n bwysig?.....	15
Rolau newydd mewn iechyd meddwl	16
Pam mae'n bwysig?.....	17
Arweinyddiaeth dosturiol	18
Cyfranogiad iechyd meddwl mewn rhaglenni arweinyddiaeth	18
Rhaglen rheolwr tîm achrededig.....	18
Pam mae'n bwysig?.....	19
Ansawdd	19
Camau nesaf	20

Rhagair gweinidogol



Mae'n bleser gennyf gyflwyno'r adroddiad hwn am weithredu'r Cynllun Gweithlu Iechyd Meddwl Strategol ar gyfer Iechyd a Gofal Cymdeithasol, flwyddyn yn ddiweddarach. Mae gweithlu Iechyd Meddwl yn chwarae rhan hanfodol i'n cymunedau ac maent yn parhau i fod yn flaenoriaeth i mi. Drwy'r cynllun gweithlu ein nod yw dangos ein hymrwymiad i bob sector o'n gweithlu Iechyd meddwl ac i'r bobl y maent yn eu gwasanaethu.

Mae gweithwyr proffesiynol ar draws Iechyd, gofal cymdeithasol a'r sector gwirfoddol yn gweithio'n ddiplino i gefnogi'r rhai sy'n profi anawsterau Iechyd meddwl. Mae ein gweithlu Iechyd meddwl

yn wynebu heriau niferus, ac er gwaethaf hyn parhau i ddarparu gofal o ansawdd uchel hyd eithaf eu gallu ddydd ar ôl dydd. Hoffwn ddiolch i weithwyr ym mhob grŵp proffesiynol am bopeth a wnânt ac rwy'n falch o weld yr effaith y mae ein cynllun yn dechrau ei chael ar gefnogi gwasanaethau ledled Cymru.

Yn ystod y flwyddyn, mae Addysg a Gwella Iechyd Cymru a Gofal Cymdeithasol Cymru wedi cydweithio i gyflawni yn erbyn pob maes o fewn y cynllun. Rwy'n falch o weld mwy o leoedd mewn rolau Iechyd meddwl yn y brifysgol, a rhaglen hyfforddi uchelgeisiol ar y gweill ar draws y gweithlu, yn ogystal â chyflwyno rolau newydd fel Cymdeithion Clinigol mewn Seicoleg Gymhwysol a Chymdeithion Meddygol.

Rwy'n falch iawn o weld bod staff yn cael eu galluogi i roi eu sgiliau ar waith, gydag adborth cadarnhaol gan unigolion sy'n cael cymorth. Rydym bellach yn deall mwy am ddata'r gweithlu, ac er bod mwy i'w wneud, mae gennym bellach ffordd glir ymlaen i gefnogi gwelliannau i ansawdd data a sut rydym yn defnyddio gwybodaeth i gynllunio ar gyfer y dyfodol.

Mae hefyd yn gadarnhaol ein bod yn hyrwyddo cyfleoedd datblygu arweinyddiaeth ac yn cefnogi dulliau arwain tosturiol.

Drwy greu dull gweithredu cenedlaethol ar gyfer coleg adfer Cymru gyfan a hyrwyddo gweithwyr cymorth cymheiriaid, rydym yn cydnabod y rôl hanfodol y gall pobl sydd â phrofiad byw o gyflyrau Iechyd meddwl ei chwarae wrth gefnogi cyd-gynhyrchu a gofal sy'n canolbwyntio ar berthnasoedd.

Rwyf hefyd yn falch o weld cyfres o brosiectau yn ehangu ein harlwy gweithwyr proffesiynol perthynol i Iechyd, drwy brofi ffyrdd newydd o weithio a chanolbwyntio ar ofal Iechyd corfforol a meddyliol mwy cyfannol i'r person cyfan. Rydym hefyd yn gweld cyfleoedd i wella'r seilwaith a'r cymorth sy'n ymwneud â goruchwyliaeth a datblygiad proffesiynol drwy'r camau gweithredu sydd ar waith yn awr.

Mae llawer wedi'i gyflawni yn y flwyddyn gyntaf hon, ond mae mwy o waith i'w wneud o hyd. Rwyf am ddiolch i Addysg a Gwella Iechyd Cymru a Gofal Cymdeithasol Cymru am eu cefnogaeth i gyflawni blwyddyn gyntaf y cynllun, a diolch i'r gweithlu Iechyd meddwl am eu gwaith caled parhaus a'u hymroddiad.

Lynne Neagle, Dirprwy Weinidog Iechyd Meddwl a Llesiant



Rhageiriau gan y Prif Weithredwyr

Rydym yn falch iawn o gyflwyno'r adroddiad cynnydd cyntaf hwn ar gyflawni ein Cynllun Gweithlu Iechyd Meddwl Strategol.

Fel y cynllun cyntaf o'i fath yng Nghymru, mae'n cynrychioli newid sylweddol ymlaen wrth gefnogi ein gweithlu ar draws Iechyd a gofal cymdeithasol. Rydym yn falch ein bod wedi gallu cyflawni cynnydd ar draws pob un o'r saith maes.

Un o gryfderau mawr y cynllun fu ei ffocws ar gyd-ddylunio a darparu ar draws Iechyd a gofal cymdeithasol, ac mae AaGIC a Gofal Cymdeithasol Cymru wedi bod yn gweithio'n agos iawn gyda'i gilydd i weithredu'r camau gweithredu. Mae cael cydnabyddiaeth am y dull partneriaeth hwn gyda gwobr genedlaethol HPMA yn siarad â phwysigrwydd dod â rhanddeiliaid ar draws pob sector at ei gilydd i gyflawni ein nodau. Mae hefyd yn ymgorffori sut rydym yn cyflawni agenda integreiddio Cymru Iachach a sut rydym yn dangos yr ymddygiadau yr ydym yn gobeithio eu gweld yn cael eu hailadrodd ar draws ein byrddau Iechyd a'n hawdurdodau lleol wrth i ni wynebu heriau a chyfleoedd cynyddol.

Yn benodol, mae'n dda gweld yr adborth a'r dystiolaeth bod ein gweithredoedd yn dechrau cael effaith ar bobl sy'n cael mynediad i wasanaethau Iechyd meddwl, i weithwyr, ac i dimau a sefydliadau.

Rydym wedi cymryd camau sylweddol i gynyddu'r biblinell hyfforddi, i recriwtio gweithwyr newydd ar draws proffesiynau, i gryfhau hyfforddiant ar gyfer gofal gwybodus yn seicolegol, ac i gefnogi ffyrdd newydd o weithio drwy gyflwyno rolau newydd. Rydym hefyd wedi cymryd camau i gefnogi lles staff, ac i gryfhau gallu arweinyddiaeth mewn gwasanaethau Iechyd meddwl. Drwy gydol yr ydym wedi mabwysiadu egwyddorion cyfathrebu cyson ac rydym yn parhau i ymgysylltu'n eang â'n rhanddeiliaid, gan gynnwys pobl â phrofiad byw, gweithwyr proffesiynol rheng flaen, rheolwyr ac uwch arweinwyr, cyrff cenedlaethol yn ogystal â'r sector gwirfoddol.

Mae llawer i'w wneud o hyd - rydym yn gynnar i'n taith ond gobeithiwn barhau i fynd o nerth i nerth wrth i ni geisio cynyddu, cefnogi a datblygu ein gweithlu.

Ein huchelgais yw cael gweithlu Iechyd meddwl llawn cymhellant, ymgysylltiedig a gwerthfawr sydd â'r gallu, y cymhwysedd a'r hyder i ddiwallu anghenion pobl Cymru.

Alex Howells, Prif Weithredwr Addysg a Gwella Iechyd Cymru

Sue Evans, Prif Weithredwr Gofal Cymdeithasol Cymru



Cyflwyniad

Datblygwyd y cynllun gweithlu iechyd meddwl strategol ar ôl 18 mis o ymgysylltu ac ymgynghori helaeth â rhanddeiliaid. Dyma'r cynllun gweithlu iechyd meddwl cyntaf yng Nghymru ac mae'n un o amcanion allweddol y strategaeth Law yn Llaw at Iechyd Meddwl. Lansiodd y cynllun gan y Dirprwy Weinidog Iechyd Meddwl ym mis Tachwedd 2022.

Un o gryfderau mwyaf y cynllun fu'r cynllun codio a'r ddarpariaeth ar draws iechyd a gofal cymdeithasol. Mae Addysg a Gwella Iechyd Cymru a Gofal Cymdeithasol Cymru yn gweithio mewn partneriaeth ar draws sectorau i sicrhau ymagwedd wirioneddol gynhwysol a 'gwasanaeth cyfan'. Rydym yn cynnwys pob rhan o'r system, o wirfoddolwyr i elusennau, addysg, pobl sy'n defnyddio gwasanaethau a gofalmwr wrth inni gyflawni'r ystod eang o gamau gweithredu a osodwyd i wella'r gweithlu iechyd meddwl yng Nghymru.

Roeddem yn gwybod o'n gwaith yn datblygu'r cynllun bod heriau niferus;

- ❏ Nid yw 40% o staff gwasanaethau iechyd meddwl yn teimlo eu bod yn cael eu gwerthfawrogi na'u cefnogi
- ❏ Mae llwyth gwaith cynyddol, prinder staff a'r pandemig wedi effeithio ar les - mae angen i ni wneud pethau'n wahanol
- ❏ Mae yna feysydd o brinder critigol ac mae byrddau iechyd ac awdurdodau lleol yn cael trafferth llenwi swyddi gwag
- ❏ Mae awydd i gefnogi gweithio mwy di-dor ar draws sectorau
- ❏ Mae awydd i gyflwyno rolau newydd, ond gofynnir am gymorth ariannol ac ymarferol i'w hymgorffori yn ymarferol - a blaenoriaethau sy'n cystadlu â gofynion eraill.
- ❏ Mae angen gwella galluoedd data a digidol a sefydlu gwybodaeth sylfaenol am y gweithlu iechyd meddwl
- ❏ Mae angen cefnogi seilwaith therapi seicolegol yng Nghymru

Mae'r adroddiad hwn yn cynrychioli trosolwg o'n cynnydd yn ystod y flwyddyn gyntaf o weithredu, gan amlygu cyflawniadau allweddol a'r camau nesaf.



Ein dull o gyflawni

Cyhoeddwyd ein [cynllun gweithredu](#) ym mis Ebrill 2023. Mae pob un o'r 33 o gamau gweithredu ar draws y saith thema, sy'n adlewyrchu Strategaeth y Gweithlu ar gyfer Iechyd a Gofal Cymdeithasol, yn cynnwys dadansoddiad manwl o amcanion cyflawni, gweithgareddau allweddol a llinellau amser, yn ogystal â gwybodaeth am sut rydym yn gwybod ein bod wedi bod yn effeithiol.

Mae'r cynllun yn cael ei gyflwyno ar y cyd gan AaGIC a Gofal Cymdeithasol Cymru ac rydym yn parhau i weithio'n agos gyda chyfarfodydd wythnosol a dulliau a rennir o ymdrin â meysydd gweithredu allweddol. Mae'r ddau gorff hefyd yn rhannu trefniadau adrodd ac mae ganddynt gydberchnogaeth ar ddogfennaeth y rhaglen.

Yn dilyn lansio'r cynllun, sefydlwyd trefniadau llywodraethu ar unwaith i oruchwylio gweithrediad y cynllun. Mae Bwrdd Gweithredu aml-randdeiliad wedi bod yn cyfarfod yn fisol ers mis Rhagfyr 2022. Mae AaGIC a Gofal Cymdeithasol Cymru yn adrodd i'w Byrddau priodol ac i Fwrdd ar y Cyd, a hefyd yn cyflwyno adroddiadau rheolaidd i'r Cyd-fwrdd Sicrwydd y Gweinidogion, sy'n cael ei gadeirio ar y cyd gan y Gweinidog Gwasanaethau Cymdeithasol a'r Dirprwy Weinidog Iechyd Meddwl a Llesiant. Lle bo angen, mae grwpiau gorchwyl a gorffen yn arwain ar feysydd gweithredu penodol, mewn modd cyfyngedig o ran amser.



Datblygwyd cynllun cyfathrebu hefyd i sicrhau dulliau cadarn o rannu gwybodaeth ar draws rhwydweithiau a llwyfannau gan ddefnyddio amrywiaeth o gyfryngau. Mae diweddariadau rheolaidd i'r cyhoedd hefyd wedi'u darparu ar gynnydd drwy ein riliu newyddion, sydd ar gael o'r [wefan iechyd meddwl](#).

Drwy gydol y flwyddyn gyntaf, rydym wedi parhau i gysylltu'n rheolaidd ag ystod eang iawn o grwpiau rhanddeiliaid i roi'r wybodaeth ddiweddaraf iddynt gan gynnwys sefydliadau darparu, rhwydweithiau clinigol, cyfarwyddwyr gwasanaethau cymdeithasol, rhwydweithiau gweithredol y GIG, arweinwyr oedolion, rhwydweithiau cymheiriaid cyfarwyddwyr, cyrff proffesiynol perthynol i iechyd a grwpiau, colegau Brenhinol, staff rheng flaen a pobl sy'n defnyddio gwasanaethau, yn ogystal â gofalmwr.

Mae ein tîm gweithredu yn defnyddio staff sydd ag arbenigedd mewn meysydd penodol i gefnogi'r gwaith o gyflawni'r ffrydiau gwaith. Mae hyn wedi cynnwys arweinydd cenedlaethol ar gyfer profiad byw, a gweithiwr cymdeithasol, nyrs a ThG â phrofiad iechyd meddwl, yn ogystal â staff prosiect sydd â phrofiad blaenorol ar draws ystod o feysydd a chaiff ein gweithgareddau a'n heffaith ddilynol eu hystyried trwy lens y dyletswydd ansawdd.

Rydym wedi comisiynu gwerthusiad annibynnol o'n gwaith hyd yma, a phan fydd wedi'i dderbyn, bydd yn helpu i lywio ein hamcanion ar gyfer yr ail flwyddyn, yn ogystal â chael dealltwriaeth ddyfnach o'n heffaith hyd yma ar y gweithlu iechyd meddwl.

Cefnogi'r Iaith Gymraeg

Un o'r edafedd euraidd yng nghynllun y gweithlu yw'r iaith Gymraeg. Rydym yn cydnabod, ar gyfer rolau newydd fel y gweithlu profiad bywyd, efallai na fydd adnoddau ar gael yng Nghymru bob amser, ac nad oes iaith briodol bob amser sy'n bodoli i ddisgrifio cysyniadau mwy newydd fel cyd-gynhyrchu.

Rydym wedi cyflogi gweithiwr cymorth cymheiriaid Cymraeg i'n cynorthwyo gyda hyn, ac i ymgorffori cyd-destun ac iaith ddiwylliannol briodol ym mhob un o'r pethau yr ydym yn eu gwneud i ddatblygu'r gweithlu hwn sy'n dod i'r amlwg. Rydym hefyd yn gwirio ein hadnoddau cyfieithu er mwyn sicrhau eu bod yn ffitio yn dda o fewn cyd-destun Cymraeg.

Rydym yn ehangu'n sylweddol ar gynnig hyfforddiant Cymraeg ar gyfer staff iechyd meddwl. Rydym yn parhau i weithio gyda phrifysgolion i sicrhau bod y Gymraeg a'r diwylliant yn cael eu blaenoriaethu a bod y meini prawf allweddol hyn yn cael eu cynnwys yn ein prosesau comisiynu a monitro. Rydym yn parhau i chwilio am ymarferwyr sy'n siarad Cymraeg i ddatblygu cynnwys ar gyfer ein llwyfannau.

Mae ein tîm gweithredu yn defnyddio staff sydd ag arbenigedd mewn meysydd penodol i gefnogi'r gwaith o gyflawni'r ffrydiau gwaith.

Mae hyn wedi cynnwys arweinydd cenedlaethol ar gyfer profiad byw, a gweithiwr cymdeithasol, nyrs a ThG â phrofiad iechyd meddwl, yn ogystal â staff prosiect sydd â phrofiad blaenorol ar draws ystod o feysydd a chaiff ein gweithgareddau a'n heffaith ddilynol eu hystyried trwy lens y dyletswydd ansawdd.

Rydym wedi comisiynu gwerthusiad annibynnol o'n gwaith hyd yma, a phan fydd wedi'i dderbyn, bydd yn helpu i lywio ein hamcanion ar gyfer yr ail flwyddyn, yn ogystal â chael dealltwriaeth ddyfnach o'n heffaith hyd yma ar y gweithlu iechyd meddwl.



Deall ein gweithlu presennol

Drwy gydol ein gwaith ymgysylltu a datblygu'r cynllun hwn, dywedwyd wrthym fod cael darlun clir a chyson o'n gweithlu presennol yn heriol, ac mae nifer o gamau gweithredu yn cyfrannu at wella hyn. Cedwir data am y gweithlu iechyd meddwl mewn llawer o wahanol leoliadau, systemau a fformatau ac weithiau maent yn croesi ffiniau sefydliadol. Mae materion hefyd yn ymwneud ag ansawdd data a chodio. Fodd bynnag, sefydlwyd rhaglen waith gennym sydd wedi cynnwys cysylltu â sefydliadau GIG lleol ac rydym wedi bod yn gweithio i ddeall y ffynonellau gwybodaeth hyn yn well ar draws gwasanaethau iechyd meddwl.

Mae'r gwaith hwn wedi bod yn allweddol i'n cael ni i sefyllfa lle rydym bellach wrthi'n casglu rhywfaint o wybodaeth ac yn gobeithio sefydlu cylch arferol o gasglu data sy'n llywio dangosfwrdd cenedlaethol. Bydd hyn yn dangos i ni fanylion pwysig am ein gweithlu, megis swyddi gwag a chyfraddau salwch, oedran y gweithlu, a'n defnydd o staff asiantaeth neu fanc.

Yn dilyn ymgysylltu ar draws pob rhan o Gymru, mae gennym bellach ddealltwriaeth well o lawer o'r capasiti a'r gallu wrth gynllunio'r gweithlu. Mae pob rhanbarth yn ymgymryd â gweithgareddau cynllunio gweithlu yn rheolaidd, fodd bynnag, a weithiau gall y gallu i wneud y gwaith pwysig hwn ganolbwyntio'n fawr ar y tymor byr a'r tymor canolig oherwydd pwysau system. Mae'r bobl sy'n cynllunio'r gweithlu yn aml yn rheolwyr, ac nid yw pob maes yn gweithio gyda chymorth arbenigwyr cynllunio'r gweithlu.

Ar hyn o bryd rydym yn datblygu cyfres o adnoddau a fydd yn cefnogi gwasanaethau iechyd meddwl i gynllunio ar gyfer y tymor hwy.

Pam mae o bwys?

Mae meddu ar ddealltwriaeth gref o'r gweithlu presennol yn ein helpu i gynllunio ar gyfer y dyfodol - gall hefyd lywio gwaith yn ymwneud â chynllunio senarios, fel y gallwn fod yn barod ar gyfer amrywiaeth o sefyllfaoedd.

Mae ein gwaith eisoes yn cael effaith - rydym wedi dysgu mwy am ein sefyllfa genedlaethol nag a wyddwn erioed o'r blaen. A bydd ein dangosfwrdd yn helpu rhanbarthau i weld y darlun ehangach, yn ogystal â chynnig gwybodaeth sy'n hanfodol i sicrhau bod y llif o weithwyr proffesiynol yn gryf ac yn gallu diwallu angen.

Adnoddau a chymorth i gryfhau cynllunio'r gweithlu a gwella ansawdd data fydd y camau nesaf i helpu ein gwasanaethau iechyd meddwl yn y tymor hir.

Diogelu gweithlu'r dyfodol

Cynyddu lleoedd hyfforddi - adeiladu ein gweithlu

Gwyddom fod angen inni dyfu'r gweithlu iechyd meddwl i gyd-fynd â'r galw am wasanaethau, a lleihau cyfraddau swyddi gwag ar gyfer proffesiynau allweddol. Mae angen newid maint a siâp y gweithlu iechyd meddwl i gefnogi modelau gofal y dyfodol yn ogystal â chadw i fyny â newidiadau polisi a deddfwriaethol. Yn ystod y flwyddyn gyntaf hon, rydym wedi cynyddu lleoedd prifysgol ar gyfer grwpiau proffesiynol allweddol, gan gynnwys:

- 47 yn fwy o leoedd nyrsio iechyd meddwl sy'n cynrychioli cynnydd o 20% erbyn 2025
- 16 yn fwy o leoedd therapi galwedigaethol yn cynrychioli cynnydd o 10% erbyn 2025
- 8 yn fwy o leoedd seicoleg doethuriaeth yn gweithio tuag at gynnydd cyffredinol o 50% erbyn 2025

Er bod y cynnydd hwn mewn lleoedd wedi'i sicrhau, gwyddom fod ceisiadau i brifysgol eleni yn sylweddol is nag yr hoffem, ac mae hyn yn risg i'n camau gweithredu cyffredinol ar gyfer addysg yn yr arfaeth. Er mwyn helpu i gefnogi prifysgolion i ddenu mwy o ymgeiswyr ar draws ein holl broffesiynau iechyd, mae gennym raglen waith â ffocws ychwanegol, sydd â'r nod o ddenu myfyrwyr i'r cyrsiau prifysgol, a fydd yn y pen draw yn cynyddu graddedigion sy'n dod allan â chymwysterau mewn iechyd meddwl. Mae'r rhaglen hon yn cynnwys

- ein hymgyrch atyniad myfyrwyr 'Eich GIG, Eich Gyrfa, Eich Dyfodol.'
- digwyddiadau 'byw' rhithwir ym mis Hydref 2023 lle roedd pobl yn gallu gofyn cwestiynau yn ymwneud â chysiau prifysgol iechyd meddwl cyn cofrestru, a
- gweminar 'meddwl am nyrsio' wedi'i drefnu ar gyfer Chwefror 2024.

Gwyddom fod llif y gweithlu meddygol wedi gwella yn y blynyddoedd diwethaf, ac rydym yn cynyddu lleoedd seiciatreg graidd, gydag 8 lle ychwanegol bob blwyddyn rhwng 2022 a 2025. Rydym yn gweithio i ddeall y patrymau lle mae pobl yn dewis gweithio - er enghraifft, rydym wedi dysgu bod llawer o bobl yn dewis cael seibiant rhwng hyfforddiant craidd ac uwch, ac mae cynyddu'r cyfleoedd i weithio llai nag oriau llawn amser yn bwysig i lawer. Gwyddom fod ein hymgyrchoedd Hyfforddi Gweithio Byw a chymhellion cysylltiedig megis talu ffioedd arholiadau yn cyfrannu at y nifer uwch sy'n astudio yn y proffesiwn.

Ochr yn ochr â hyn rydym wedi bod yn edrych i recriwtio'n rhyngwladol, ac yn ddiweddar mae ein tîm Hyfforddi Gweithio Byw wedi ymweld ag India gyda chydweithwyr yng Nghydwasanaethau GIG Cymru a Byrddau Iechyd, i ddenu seiciatryddion profiadol i swyddi gwag mewn byrddau iechyd.

Pam mae o bwys?

Gwyddom nad oes digon o raddedigion i lenwi'r swyddi ar gyfer rhai grwpiau galwedigaethol. Drwy gynyddu ein llif o fyfyrwyr sy'n astudio i fod yn weithwyr iechyd meddwl proffesiynol, rydym yn helpu i bontio'r bwlch hwnnw.

Ond nid yw cynyddu lleoedd prifysgol yn ddigon - ochr yn ochr â hyn rydym hefyd yn ystyried ffyrdd o annog staff sydd eisoes wedi cymhwyso i wneud cais i'n timau iechyd a gofal cymdeithasol, o Gymru ac o wledydd eraill.

Denu pobl i weithio mewn gwasanaethau iechyd meddwl

Mae llawer o wahanol fathau o rolau sy'n cefnogi pobl i gael mynediad at wasanaethau iechyd meddwl, ac mae rhai proffesiynau wedi profi heriau recriwtio. Mae patrwm cyson hefyd o alw cynyddol am gymorth a chreu gwasanaethau newydd.

Rydym wedi canolbwyntio ymdrechion ar hyrwyddo manteision niferus gyrfa ym maes iechyd meddwl ac wedi ymgymryd â nifer o weithgareddau i helpu pobl i ddewis proffesiynau iechyd meddwl.



Ffigur 1 - Train Work Live - Hysbysebion Bwth Ffôn

Mae ein hymgyrchoedd denu a chadw yn adlewyrchu natur amrywiol y gweithlu yn ogystal â manteision dewis byw a gweithio yng Nghymru. Yn ystod y flwyddyn gyntaf, fe wnaethom gychwyn ymgyrch cyfryngau cymdeithasol, a arweiniodd yn ystod yr ychydig wythnosau cyntaf at 90 o ddatganiadau o ddiddordeb mewn gyrfaedd iechyd meddwl, sy'n cael eu dilyn i fyny.

Rydym wedi datblygu hysbysebion yn ddiweddar sydd wedi ymddangos mewn canolfannau trafniadaeth allweddol ac ar ochr bysiau i ddal sylw'r cyhoedd. Mae'r ymgyrchoedd hyn sydd wedi'u crefftio'n ofalus wedi dangos mwy o draffig i'n gwefan Train Work Live.



Ffigur 2 Trên Gweithio'n Fyw - Poster Bws

Rydym wedi mynychu nifer o ddigwyddiadau i hybu gyrfaedd iechyd meddwl, gan arwain at ddwsinau o ddatganiadau o ddiddordeb mewn gweithio yng Nghymru.

Mae rhai o'r digwyddiadau rydym wedi'u bwriadu wedi cynnwys:

- Cynhadledd Genedlaethol Hyfforddeion Coleg Brenhinol Seiciatreg
- Cyngres Coleg Brenhinol y Nyrsys
- Cyngres Coleg Brenhinol y Seiciatreg
- Cymdeithas Seicotherapi Ymddygiadol a Gwybyddol Prydain
- Comisiwn Bevan
- Cynadleddau nyrsio amrywiol
- Sioe Frenhinol Cymru
- ANCIPS (Digwyddiad Seiciatreg India)

Rydym yn gweithio gyda llawer o staff rheng flaen presennol sydd wedi cynnig rhannu flogiau, astudiaethau achos ac enghreifftiau o sut beth yw gweithio mewn gwasanaethau iechyd meddwl, ac sydd wedi cynnig bod yn 'wyneb' ein hymgyrchoedd. Ceir rhagor o wybodaeth ar ein gwefan [Train Work Live](#).

Eleni lansiwyd gofod newydd sbon ar ein plattform [Tregyrfa](#) ar gyfer gwasanaethau iechyd meddwl. Mae'r dref rithwir hon yn cefnogi pobl i archwilio gyrfaedd ym maes iechyd meddwl ac fe'i cefnogir gan staff sy'n gweithio mewn gwasanaethau ar hyn o bryd. Yn benodol, rydym wedi gweithio gyda phobl ifanc yn meddwl am eu hopsiynau gyrfa.

Ar ddau ddiwrnod y lansiad ym mis Hydref, fe wnaethom hefyd ymgysylltu â 90 o bobl ifanc, athrawon a sefydliadau mewn sesiwn rithwir, a oedd yn awyddus iawn i ddysgu mwy am wasanaethau iechyd meddwl.

“Roedd y sesiwn 'Rolau mewn Iechyd Meddwl' fel rhan o ddigwyddiad byw Tregyrfa yn gyfle i roi cipolwg ar weithio ym maes iechyd meddwl. Derbyniodd y panel cwestiwn ac ateb ymgysylltu uchel ac adborth cadarnhaol, gyda chymaint o gwestiynau roedd yn rhaid i ni gadw rhestr i ymateb iddynt wedyn!”

Adborth o arolygon barn – seminarau rolau mewn iechyd meddwl

Lansiwyd arolwg barn ar ddiwedd y sesiwn i gael adborth. Cafwyd 33 o ymatebion.

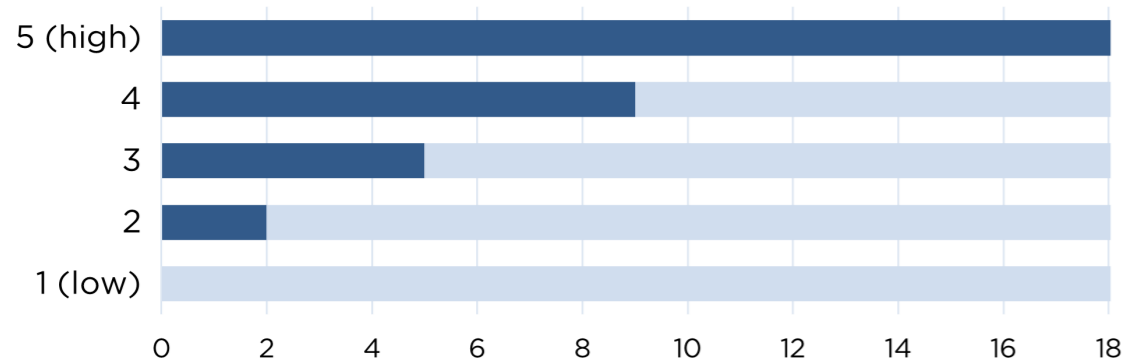
A yw eich gwybodaeth am y pwnc hwn wedi cynyddu o ganlyniad i'r sesiwn hon?

- Do - 31
- Na.
- Dim Ymateb -1

O ganlyniad i'r weminar hon ydych chi'n teimlo eich bod wedi'ch denu i ddarganfod mwy am yrfa iechyd meddwl?

- Ydw - 29
- Na.
- Dim ymateb - 1

Sut fydddech chi'n graddio eich mwynhad o'r sesiwn? (0 isel - 5 uchel)



Pam mae'n bwysig?

Un o'r negeseuon allweddol sydd wedi dod allan o'n presenoldeb mewn digwyddiadau a gweithgareddau lansio ar gyfer Tregyrfa yw bod angen gwella'r wybodaeth sydd ar gael i'r cyhoedd am yrfaedd iechyd meddwl. Dim ond os ydym yn gweithio i addysgu pobl a'u hysbysu o'u dewisiadau, yn ogystal ag ateb cwestiynau, y byddwn yn gwella'r diddordeb a'r nifer sy'n manteisio ar yrfaedd ym maes iechyd meddwl.

Swyddogaethau cyfreithiol

Gwyddom ei bod yn anodd dod o hyd i nifer digonol o weithwyr proffesiynol arbenigol a all gefnogi asesiadau'r Ddeddf Iechyd Meddwl.

O dan ddeddfwriaeth iechyd meddwl, mae meddygon Adran 12-2 a gweithwyr proffesiynol iechyd meddwl cymeradwy (neu AMHPau) yn ddwy o'r rolau yr ydym wedi bod yn ceisio eu hehangu i'w gwella yn y maes hwn.

Fe wnaethom sefydlu grŵp gorchwyl a gorffen sydd wedi bwrw ymlaen ag ystod o gamau gweithredu yn ystod y flwyddyn gyntaf o weithredu, a chynhaliom arolwg yn gynnar yn y flwyddyn a nodi rhai o'r heriau a'r cyfleoedd.

Rydym ar hyn o bryd yn,

- Treialu ap sy'n cefnogi system roster ac sy'n ei gwneud yn haws 'bwcio' gweithwyr proffesiynol arbenigol ar gyfer asesiadau
- Cefnogi nifer o feddygon teulu i ddod yn feddygon adran 12, gyda hyfforddiant yn cael ei gynig rhwng Ionawr a diwedd Mawrth
- Cefnogi 20 o weithwyr proffesiynol iechyd meddwl cymeradwy newydd i ymgymryd â hyfforddiant eleni

Yn ogystal, rydym yn gweithio'n frwd gyda'r rhwydwaith AMHP a meddygon arbenigol presennol, i ddeall yn well ffyrdd eraill y gallwn eu cefnogi yn y rolau hyn.

Pam mae'n bwysig?

Gall cael asesiad Ddeddf Iechyd Meddwl fod yn brofiad trallodus i unigolion sydd mewn cyfnod o argyfwng ac ar y pwynt o angen cymorth iechyd meddwl brys. Drwy wella amseroedd ymateb a phrofiad dinasyddion yn ystod y sefyllfaoedd brys hyn, rydym yn sicrhau bod gofal amserol o ansawdd uchel yn cael ei dderbyn pan fo angen.

Mae ein gwaith eleni yn cael effaith gadarnhaol ar sicrhau bod gennym ddigon o weithwyr proffesiynol arbenigol, a bod hyn yn digwydd cyn gynted â phosibl ar gyfer pobl sy'n trefnu asesiadau. Rydym hefyd yn cefnogi gweithwyr proffesiynol sy'n gweithio yn yr amgylchedd heriol hwn, i gael llwyth gwaith hylaw a chymorth priodol o'u cwmpas.

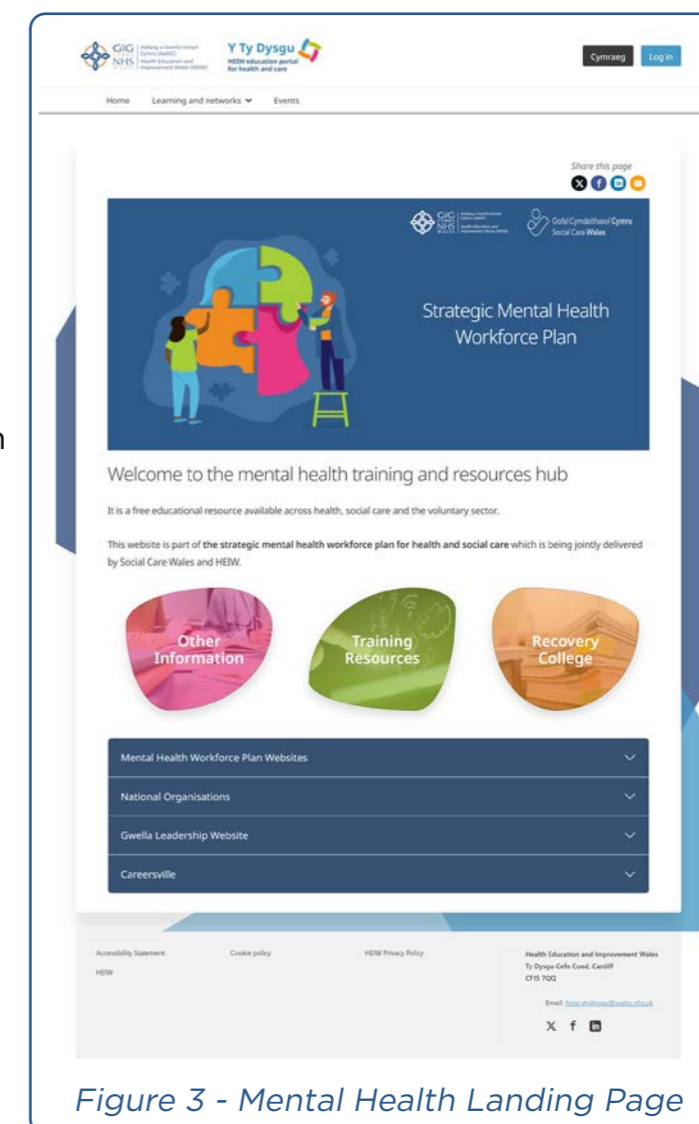


Figure 3 - Mental Health Landing Page

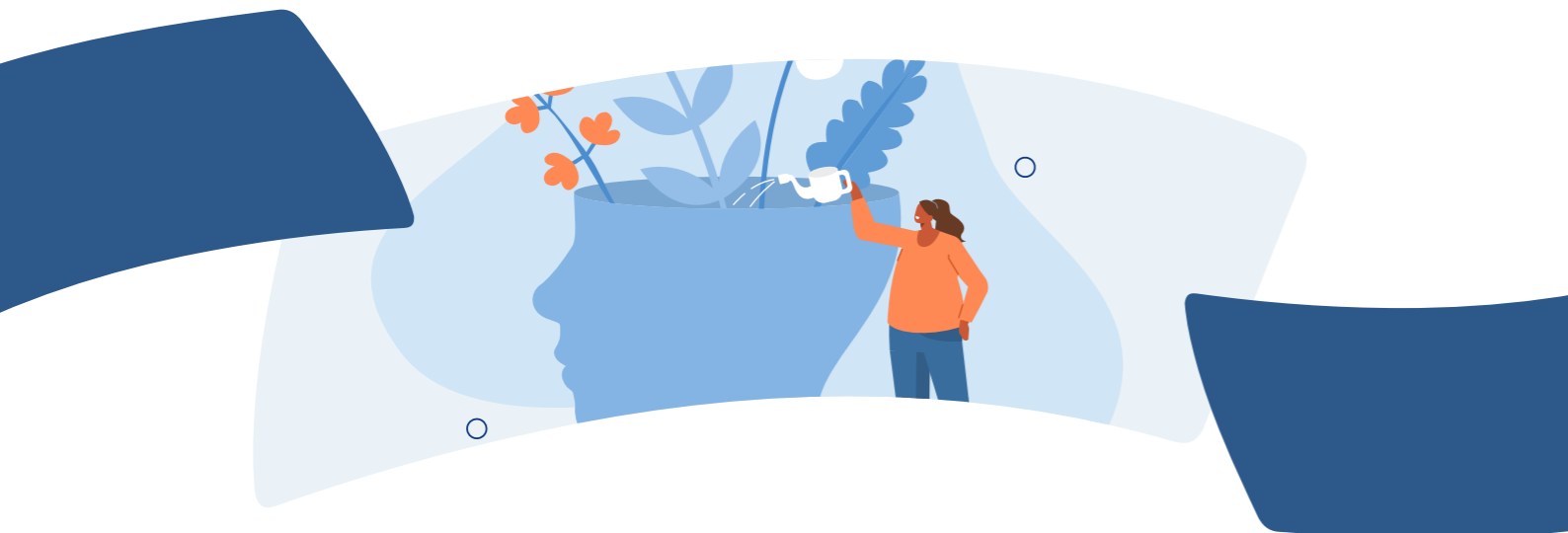
Addysg a dysgu

Maes ffocws allweddol eleni fu sefydlu mecanweithiau i gefnogi staff iechyd meddwl gyda chyfleoedd hyfforddi a datblygiad proffesiynol. Rydym wedi datblygu cyfleoedd dysgu mewn tri maes: Dysgu digidol, hyfforddiant lefel Sylfaen a hyfforddiant Ôl-raddedig.

Dysgu digidol

Gwyddom o ddatblygu'r cynllun gweithlu y byddai gweithwyr mewn gwasanaethau iechyd meddwl yn elwa o allu cael mynediad at gyfleoedd 'micro-ddysgu' - darnau byr o ddysgu ar ystod o bynciau lle nododd staff eu bod yn teimlo'n llai hyderus. Y gobaith yw, trwy gynyddu'r cyfleoedd hyn, y bydd gweithwyr yn gallu meithrin setiau sgiliau sy'n cefnogi gofal o ansawdd uchel, a chynyddu dull o ddarparu gofal sy'n seiliedig ar gymhwysedd.

Yn AaGIC, lansiodd ein platfform dysgu [Y Tŷ Dysgu](#) eleni. Mae natur draws-sector y llwyfan yn golygu bod y rhai sy'n gweithio ym meysydd iechyd, gofal cymdeithasol, y sector gwirfoddol ac addysg i gyd yn gallu cael mynediad at ein hadnoddau, ac rydym wedi lansio nifer o raglenni digidol, gyda mwy yn yr arfaeth ar gyfer y flwyddyn nesaf a thu hwnt.



Eleni roeddem yn canolbwyntio ar blant a phobl ifanc fel un o'n blaenoriaethau cam un. Fe wnaethom lansio modiwlau sylfaen Gwasanaethau Iechyd Meddwl Plant a'r Glasoed (CAMHS) a hyfforddi dros 20 o staff i fod yn oruchwylwyr dysgwyr. Fe wnaethom hefyd lansio 7 modiwl iechyd meddwl amenedigol ar lefel sylfaen. Mae'r ddau gwrs yn cael eu hadnewyddu yn dilyn y cyfnod cychwynnol hwn o'u treialu a byddant ar gael yn eang o Chwefror 2024.

Yn ystod y cyfnod prawf,

- ❏ Mae dros 250 o ddefnyddwyr wedi defnyddio'r modiwlau CAMHS
- ❏ Rydym wedi hyfforddi dros 30 o oruchwylwyr i gefnogi dysgwyr CAMHS
- ❏ Mae 172 o ddefnyddwyr wedi cyrchu'r modiwlau Amenedigol

Rydym wedi creu gwerthusiad i fesur effaith a fydd ar gael yn gynnar yn 2024.

Yn ogystal, rydym wedi sefydlu rhaglen gyffrous o ddatblygu cyrsiau e-ddysgu. Rydym yn rhagweld y bydd dau fodiwl pellach ar gael erbyn mis Ebrill, gan gynnwys hyfforddiant rhiant-baban a chwrs hyfforddi sgiliau sylfaen iechyd meddwl. Dros y 18 mis nesaf, rydym yn rhagweld y bydd hyd at 14 o fodiwlau newydd ar gael ar-lein.

Hyfforddiant lefel sylfaen

Ochr yn ochr â therapiau ffurfiol, mae'n bwysig bod y gweithlu'n cael cyfleoedd i gryfhau eu set sgiliau mewn perthynas ag ymyriadau seicolegol.

Eleni, rydym wedi cynnig hyfforddiant iechyd meddwl lefel sylfaen mewn dau faes: BRIEF therapi canolbwyntio ar ddatrysiad lefel I a II, a sgiliau sylfaen CBT.

“mae'r hyfforddiant yn dilyn yr holl ethos y mae ein tîm yn gweithio gydag ef, i ddarganfod a meithrin gobaith / delweddu / breuddwyd / dyhead yr unigolyn ei hun a'u helpu i droi hyn yn realiti - rwyf wedi awgrymu y dylid cynnig yr hyfforddiant hwn i bob aelod o fy nhîm”

- ❏ Ym mis Tachwedd 2023, mae 290 o staff wedi'u hyfforddi mewn therapi ymyriad byr sy'n canolbwyntio ar atebion lefel un - roedd tua 50% yn GIG a 50% yn Ofal Cymdeithasol. Roedd 10 o'r sector gwirfoddol hefyd yn bresennol
- ❏ Mae 86 o staff wedi cael eu hyfforddi mewn sylfeini Therapi Gwybyddol Ymddygiadol (CBT).
- ❏ Ym mis Hydref, dywedir bod dros 360 o gleifion a'u teuluoedd wedi cael cymorth gan staff a dderbyniodd yr hyfforddiant BRIEF eleni. Mae tua 100 o deuluoedd hefyd wedi cael cymorth gan y staff a hyfforddwyd mewn CBT.

“Dywedodd un o'm defnyddwyr gwasanaeth - 'rydych wedi gwneud i fi feddwl o'r newydd'.”

Rydym hefyd wedi mesur effaith yr hyfforddiant hwn ar ddefnyddwyr gwasanaeth.

Hyfforddiant ôl-raddedig

Mae darparu ystod o ymyriadau therapiwtig gan staff sydd â'r hyfforddiant, y sgiliau a'r oruchwyliaeth briodol yn brif flaenoriaeth genedlaethol ac yn hanfodol i wasanaethau iechyd meddwl o ansawdd uchel.

Mae gweithredu Matrics Cymru / Plant yn gofyn am weithlu sydd wedi'i gyfarparu i ddarparu'r ehangder o gymorth a argymhellir ar gyfer pob math o gyflwr iechyd meddwl, a hyder i roi'r sgiliau hynny ar waith.

Eleni gofynnwyd i arweinwyr seicoleg a gweithlu mewn byrddau iechyd nodi eu meysydd blaenoriaeth ar gyfer hyfforddiant. O hyn, roeddem yn gallu cefnogi cannoedd lawer o staff mewn ystod eang o gyfleoedd hyfforddi ôl-raddedig.

Rydym yn ariannu hyd at 750 o leoedd ar gyrsiau ar gyfer ymyriadau seicolegol cydnabyddedig, gan gynnwys therapi ymddygiad gwybyddol, EMDR, therapi systemig a theuluol, therapi ymddygiadol tafodieithol a llawer o rai eraill, yn ogystal ag ariannu peilot ar gyfer deialog agored a gefnogir gan gymheiriaid.

Byddwn yn olrhain faint o staff sy'n gallu rhoi eu sgiliau ar waith ac yn gobeithio sefydlu cylch cyllido blynyddol drwy ein rhaglen addysg. Byddwn hefyd yn mesur effaith yr hyfforddiant ar ddarparu ymyriadau.

Eleni rydym hefyd yn datblygu offeryn hunanasesu a fydd yn helpu byrddau iechyd i gynllunio eu hyfforddiant yn y dyfodol, gan weithio gyda'r timau cenedlaethol a lleol i fwrw ymlaen â hyn. Rydym hefyd yn llunio rhaglen ehangach ar gyfer cryfhau seilwaith ymyrraeth seicolegol yng Nghymru.

Pam mae o bwys?

Ochr yn ochr â hyfforddiant ffurfiol, dylai staff iechyd meddwl gael mynediad hawdd at gyfleoedd i ddatblygu eu set sgiliau, o'u swydd gyntaf ym maes iechyd meddwl hyd at ymddeoliad.

Gyda realiti gweithio mewn gwasanaeth prysur, nid yw bob amser yn bosibl ymrwymo i gyrsiau dwys sy'n gofyn am saib wrth weithio gyda phobl.

Drwy gyflwyno cyrsiau meicro-ddysgu, rydym yn galluogi staff i gynyddu eu sgiliau tra hefyd yn parhau i ymarfer, gan ddefnyddio dull 'bloc adeiladu'.

Mae ein cyrsiau rhagarweiniol yn berffaith ar gyfer dechreuwyr newydd, pobl sy'n gweithio mewn sectorau eraill sy'n dod i gysylltiad ag unigolion sydd â chyflyrau iechyd meddwl, a hefyd ar gyfer staff mwy profiadol sydd am loywi eu gwybodaeth.

Wrth i weithwyr proffesiynol symud ymlaen yn eu gyrfa, efallai y byddant am arbenigo - mae angen hyfforddiant a chymwysterau ychwanegol ar ystod eang o ymyriadau a therapiau seicolegol i ddarparu'n ddiogel.

Drwy gefnogi hyfforddiant ôl-raddedig, rydym yn parhau i uwchsgilio'r gweithlu, a chefnogi'r gwaith o ddarparu Matrics Cymru a Plant, ein dogfennau arweiniol ar gyfer darparu gofal sy'n seiliedig ar seicoleg yng Nghymru.



Ffyrdd newydd o weithio - cymysgedd sgiliau

Drwy gydol y gwaith ymgysylltu a datblygu dilynol ar y cynllun gweithlu hwn, buom yn siarad am ddarparu'r gofal gorau posibl, gan y person mwyaf priodol, cymwys, waeth beth fo teitl swydd neu gyflogwr. Rydym wedi bod yn datblygu crynodeb o rolau newydd ym maes iechyd meddwl ac yn paratoi adnoddau i gefnogi timau i feddwl yn wahanol am y gweithlu.

Rydym hefyd wedi bod yn ymwybodol o'r datblygiadau cyflym mewn technoleg ddigidol a sut mae'n cefnogi arloesedd mewn modelau gofal iechyd meddwl, yn union fel mewn gwasanaethau eraill. Er mwyn cynorthwyo i gofleidio technolegau a ffyrdd newydd o weithio, yn un o'n camau gweithredu fe wnaethom nodi cynllun i gefnogi'r gwaith o gyflwyno hyrwyddwyr digidol yn ystod 2023/24, a fyddai'n gweithio ochr yn ochr â dylanwadu ac arwain y gwaith o drawsnewid y gweithlu digidol ar draws gwasanaethau iechyd meddwl. Fodd bynnag, wrth i'r heriau ariannol a gwasanaeth ddod yn bwysicach, gwnaethom y penderfyniad i ohirio symud y cam hwn ymlaen a byddwn yn adolygu fel rhan o'n cam nesaf o gynllunio sut i weithredu.



Prosiectau braenaru Gweithwyr Proffesiynol Perthynol i Iechyd

Mae Gweithwyr Proffesiynol Perthynol i Iechyd (AHP) yn rhan hanfodol o'r gweithlu iechyd meddwl, ac mae nifer o rolau AHP sy'n cefnogi ein gwasanaethau iechyd meddwl rheng flaen, megis:

- ▣ Therapydd Galwedigaethol
- ▣ Ffisiotherapyddion
- ▣ Seicolegwyr
- ▣ Dietegwyr
- ▣ Therapyddion Iaith a Lleferydd
- ▣ Therapyddion Celf

Eleni, rydym yn cefnogi mentrau sy'n dangos ffyrdd arloesol o weithio. Diben gwneud hynny yw dysgu beth sy'n gweithio, a rhannu'r dysgu hwnnw ledled Cymru, gyda'r potensial i ledaenu mentrau llwyddiannus. Yn dilyn proses mynegi diddordeb yn gynnar yn 2023, dewisom 10 prosiect i fwrw ymlaen â hwy. Cynhyrchodd pob prosiect 'gynllun ar dudalen' yn manylu ar weithgareddau allweddol, mesurau canlyniadau, a'r effaith a ragwelir ar gyfer pobl sy'n defnyddio gwasanaethau yn ogystal ag ar gyfer gwella gwasanaethau.

Roedd pwyslais arbennig ar fonitro iechyd corfforol a'r person cyfan, yn ogystal â chynyddu mynediad at therapiau nad oeddent ar gael mor rhwydd yng Nghymru. Mae themâu yn cynnwys:

- ❏ Cyflwyno therapi celfyddydau deuol o fewn Gwasanaethau Iechyd Meddwl Plant a'r Glasoed
- ❏ Cynyddu argaeledd cyngor maeth a choginio cymunedol i bobl â chyflwr iechyd meddwl
- ❏ Cryfhau therapi lleferydd ac iaith trawsnewidiol ar gyfer pobl sy'n mynd drwy'r broses o drosglwyddo rhyw
- ❏ Adferiad trwy chwaraeon gyda ffisiotherapi
- ❏ Hybu iechyd a chynghor i unigolion â chyflyrau iechyd meddwl difrifol i wella canlyniadau iechyd
- ❏ Adsefydlu iechyd corfforol ar gyfer pobl 14-25 oed sy'n profi pwl cyntaf o seicosis
- ❏ Therapi cerddoriaeth i oedolion hŷn

Bydd y prosiectau'n rhedeg tan fis Mawrth 2025, ac mae pob tîm yn casglu dysgu ac yn cynnal gwerthusiad llawn i lywio'r camau nesaf. Gobeithiwn, trwy ddangos y sylfaen dystiolaeth ar gyfer ffyrdd newydd effeithiol o weithio, y bydd hyn yn cefnogi'r newid i fusnes fel arfer, yn ogystal â darparu mewnwleidiad i feysydd eraill ynghylch 'beth sy'n gweithio'.

Dechreuwyd cyflawni llawer o'r prosiectau hyn yn ystod hanner olaf 2023 - bu rhywfaint o oedi oherwydd heriau anrhagweladwy yn y GIG ac roedd hyn yn golygu dechrau hwyrach i eraill. Mewn ymateb i hyn, gwnaethom ymestyn yr amserlenni ar gyfer cyflawni, ac mae bron pob prosiect bellach wedi recriwtio ac wrthi'n cyflawni eu prosiectau. Fodd bynnag, mae hyn yn anochel wedi arwain at danwariant yn ein cynllunio ariannol, ac rydym wedi gallu ychwanegu hyn at yr arian a nodwyd ar gyfer y cynlluniau braenaru digidol a rhoi rhywfaint o'r dyraniad cyllid gwreiddiol yn ôl i lywodraeth Cymru i gefnogi'r heriau system ehangach ledled Cymru.



Pam mae'n bwysig?

Mae'r holl brosiectau yr ydym yn eu cefnogi yn trosi'n ganlyniadau gwell i bobl sy'n cael mynediad at gymorth - gofal iechyd meddwl o ansawdd uchel sy'n gwneud gwahaniaeth i adferiad. Mae rhai o'r effeithiau a ragwelir o brosiectau yn cynnwys:

- ❏ Gwell monitro iechyd corfforol ar gyfer pobl â seicosis
- ❏ Gwell iechyd corfforol i bobl â chyflyrau iechyd meddwl
- ❏ Staff yn cael hyfforddiant maeth achrededig gyda chymorth gwell i bobl sy'n defnyddio gwasanaethau
- ❏ Gostyngiad mewn absenoldebau mewn apwyntiadau
- ❏ Gwell iechyd a lles mewn oedolion hŷn a'u cefnogwyr gofal
- ❏ Gwell hunan-barch ymhlith pobl ifanc a chefnogaeth i fynegi eu hunain
- ❏ Gwell hyder yn y tîm amlddisgyblaethol a mwy o ymwybyddiaeth o rolau therapi lleferydd ac iaith / celfyddydau
- ❏ Gwell mynediad i therapi celfyddydol i bobl iau a hŷn

Rolau newydd mewn iechyd meddwl

Mae rhai proffesiynau yn profi prinder cenedlaethol. Ochr yn ochr â'n camau gweithredu i wella'r ddarpariaeth addysg ac i recriwtio pobl newydd i yrfaedd iechyd meddwl, rydym hefyd yn cefnogi timau i feddwl yn wahanol am eu cymysgedd sgiliau.

Mae yna broffesiynau sy'n dod i'r amlwg sy'n ymuno fwyfwy â'r gweithlu iechyd meddwl a gall y rolau hyn gynnig mewnbwn a sgiliau gwerthfawr i wella canlyniadau i bobl sy'n cael cymorth.

Mae gwasanaethau iechyd meddwl modern yn cynnwys rolau newydd a rhai sy'n dod i'r amlwg ochr yn ochr â rhai mwy traddodiadol.

Eleni, mae AaGIC wedi gallu cefnogi 13 o Gymdeithion Clinigol mewn Seicoleg Gymhwysol (CAAP) ledled Cymru, gan gynnig ein rhaglen hyfforddi gyntaf yng Nghymru. Mae myfyrwyr mewn lleoliadau ar draws rhanbarthau ac yn cefnogi gwasanaethau mewn sawl ffordd.

Rydym yn cynnal gwerthusiad o effaith y rolau hyn i ddeall sut y gallent gael eu hymgorffori mewn gwasanaethau wrth symud ymlaen. Yn ogystal, mae 7 meddyg cyswllt mewn gwasanaethau iechyd meddwl ledled Cymru. Byddwn yn dal straeon rhai o'r gweithwyr proffesiynol newydd hyn i arddangos eu gwaith.

Rôl allweddol arall yr ydym yn gweithio'n galed i'w gwreiddio yw gweithwyr cymorth cymheiriaid.

Eleni, rydym yn sefydlu safonau a chanllawiau cenedlaethol ar gyfer model Coleg Adfer.

Mae ein harweinydd profiad byw a'i thîm wedi sefydlu gweithgor sy'n ymgymryd â nifer o dasgau allweddol, gan gynnwys datblygu disgrifiadau swydd 'Unwaith i Gymru' a fframwaith cymhwysedd ar gyfer gweithwyr cymorth cymheiriaid.

Mae coleg Adfer yn cynnig cyrsiau wedi'u cydgynhyrchu ar ystod o bynciau iechyd meddwl a lles, ac mae'n cael ei arwain gan gymheiriaid.

Mae'n unigryw gan fod pobl sy'n defnyddio gwasanaethau, staff a'r cyhoedd i gyd yn gallu elwa ar y cyrsiau. Erbyn diwedd y flwyddyn hon, bydd gennym ganllawiau ar gael i gefnogi rhanbarthau i sefydlu eu coleg eu hunain, yn ogystal ag adnoddau eraill a phresenoldeb ar-lein.

Rydym hefyd yn cynnig dau gwrs hyfforddi gan gynnwys hyfforddiant cymorth cymheiriaid bwriadol i bob gweithiwr cymheiriaid presennol yng Nghymru, a chyflwyniad 'DEEP', rhaglen bartneriaeth rhwng AaGIC, Gofal Cymdeithasol Cymru a Phrifysgol Caerdydd. Mae'r cwrs peilot hwn wedi'i gyflwyno ac yn y broses o gael ei werthuso. Mae adborth cynnar yn awgrymu ei fod wedi bod yn drawsnewidiol i rai cyfranogwyr ac wedi cael effaith wirioneddol.

“Os na chawn ni'r pethau sylfaenol yn iawn o ymarfer sy'n canolbwyntio ar berthnasoedd, dydw i ddim yn meddwl bod unrhyw beth arall yn mynd yn iawn, a rhoddodd y cwrs hwn gyfle i mi ystyried hynny”

Uwch Nyrs.

Pam mae'n bwysig?

Ni allwn barhau i wneud yr un peth a disgwyl canlyniad gwahanol. Mae manteision niferus i gynyddu amrywiaeth y gweithlu iechyd meddwl – dim ond rhai enghreifftiau yw'r canlynol:

Mae gweithwyr cymorth cymheiriaid yn cynnig arbenigedd profiad bywyd amhrisiadwy y profwyd ei fod yn trawsnewid gwasanaethau ac yn sicrhau gwelliannau ystyrlon i ofal cleifion.

Gall Cymheiriaid Meddygol arwain at ganlyniadau iechyd corfforol gwell i bobl ag afiechyd meddwl, y dangoswyd eu bod dan anfantais ac a all farw hyd at 20 mlynedd yn gynt na phobl heb salwch meddwl.

“Mae wedi bod yn wych cael ein CAAP gyda ni yma yn y Gwasanaeth Cymorth Iechyd Meddwl Sylfaenol Lleol, fel ein hyfforddai CAAPs cyntaf! Rwy'n meddwl bod y rôl yn cynnig cymaint o amrywiaeth o fanteision, i'r hyfforddai ac i'r gwasanaeth....Mae rhaglen CAAPs yn ein galluogi i 'dyfu ein rhai ein hunain' a chadw clinigwyr dawnus i weithio o fewn ein gwasanaethau a gwella ansawdd bywydau yn ein cymunedau... gallai rôl CAAPs mewn gwirionedd fod yn newidiwr gêm!”

Therapydd Arweiniol PMHSS Bwrdd Iechyd Prifysgol Cwm Taf yn siarad am hyfforddai CAAPs

Gall Seicolegwyr Cymhwysol Cyswllt Clinigol gynnig ystod eang o ymyriadau a threulio'r rhan fwyaf o'u hamser gyda chyswllt uniongyrchol â phobl sy'n defnyddio gwasanaethau. Maent yn cefnogi timau i ddatblygu eu therapyddion eu hunain a gallant ddilyn llwybrau gyrfa niferus wrth iddynt ddatblygu.



Arweinyddiaeth dosturiol

Cyfranogiad iechyd meddwl mewn rhaglenni arweinyddiaeth

Wrth ddatblygu'r cynllun, roeddem yn cydnabod bod cymorth a buddsoddiad mewn datblygu arweinyddiaeth a rheoli talent yn aml wedi llusgo ar ei hôl hi mewn gwasanaethau iechyd meddwl, ac felly rydym wedi bod yn targedu cymorth a datblygiad ar gyfer arweinyddiaeth iechyd meddwl ar bob lefel, gan fod angen hyn i ddatblygu'r diwylliannau tosturiol a chyfunol a fydd yn gwella ansawdd gofal a lles y gweithlu.

Eleni, rydym wedi bod yn annog mwy o ymgeiswyr iechyd meddwl i fanteisio ar y Rhaglen Arweinyddiaeth Glinigol Uwch (ACLP). Rydym hefyd yn ymgysylltu ag arweinwyr i annog cynrychiolaeth iechyd meddwl ar raglen Cymrodoriaeth Hyfforddiant Arweinyddiaeth Glinigol Cymru ar gyfer carfan 2024, ac mae Grŵp Cynghori rhanddeiliaid wedi'i sefydlu. Drwy ein gwaith, rydym wedi gweld cynnydd sylweddol yng nghyfranogiad staff iechyd meddwl ar ddwy o'n rhaglenni arweinyddiaeth allweddol, fel y dangosir isod:

Cynyddodd cyfanswm y ceisiadau i'r Rhaglen Arweinyddiaeth Glinigol Uwch o gyfanswm o 5 ar gyfer carfanau 1 a 2 (recriwtio hydref 2021), i 27 ar gyfer carfan 3 a 4 (recriwtio hydref 2023) yn dilyn gweithgareddau dyrchafiad.

Mae'r tîm yn brysur yn datblygu nifer o fentrau cyffrous megis rhaglen fentora, cymuned ymarfer ar ein [platfform Gwella](#) a mentrau eraill sy'n arwain at ddiwylliant tosturiol a thrawsnewid gwasanaethau.

Rhaglen rheolwr tîm achrededig

Mae rheolwyr effeithiol a thosturiol ar lefel tîm, gwasanaeth, ward neu adran yn chwarae rhan hanfodol wrth sicrhau bod ein staff yn llawn cymhelliant, yn ymgysylltu ac eisiau parhau i weithio ym maes iechyd meddwl yn y tymor hwy.

Rydym wedi clywed y bu llai o ffocws ar gymorth, datblygiad proffesiynol parhaus a llwybrau gyrfa ar gyfer y gweithlu iechyd meddwl o gymharu â meysydd eraill a allai fod yn effeithio ar gadw staff presennol.

Dywedodd llawer o staff wrthym nad ydynt erioed wedi cael hyfforddiant penodol ynghylch y newid o wasanaethau rheng flaen i gyfrifoldeb cynyddol sy'n gysylltiedig â dod yn rheolwr. Mae angen inni gefnogi ein rheolwyr i ddatblygu eu gwybodaeth a'u sgiliau, ac yn arbennig i sicrhau eu bod yn gallu ymateb i newidiadau megis y ffocws cynyddol ar weithio hyblyg.

Rydym wedi comisiynu rhaglen rheolwyr tîm achrededig traws-sector a byddwn yn treialu ein carfan gyntaf yn ystod 2024. Hyd yma rydym wedi cael dros 130 o ddatganiadau o ddiddordeb mewn cymryd rhan yn y cyfle traws-sector hwn, a bydd y carfannau cyntaf yn dechrau ym mis Mawrth, gyda chyflawni ledled Cymru. Byddwn yn gwerthuso'r rhaglen ardystio ôl-raddedig ac yn ei lledaenu yn y blynyddoedd i ddod.

Pam mae'n bwysig?

Mae angen i ni greu arweinwyr sy'n meithrin diwylliannau tosturiol sy'n galluogi staff i ffynnu. Mae arweinwyr tosturiol hyderus mewn gwell sefyllfa i reoli gofynion niferus y swydd, ac mewn gwell sefyllfa i gefnogi eu timau i ddarparu gofal o ansawdd uchel. Mae iechyd meddwl yn yrfa sy'n gofyn am ymagweddau tosturiol a chefnogaeth gyda gwaith sy'n digwydd weithiau mewn amodau heriol.

Mae'r dystiolaeth yn glir - mae arweinyddiaeth dosturiol yn sicrhau gwelliannau mewn gofal cleifion. Bydd gweithlu â chefnogaeth dda nid yn unig yn aros yn hirach, ond bydd yn darparu'r gofal gorau posibl i bobl sy'n cael cymorth, ac o ganlyniad mae canlyniadau cleifion yn gwella.

Ansawdd

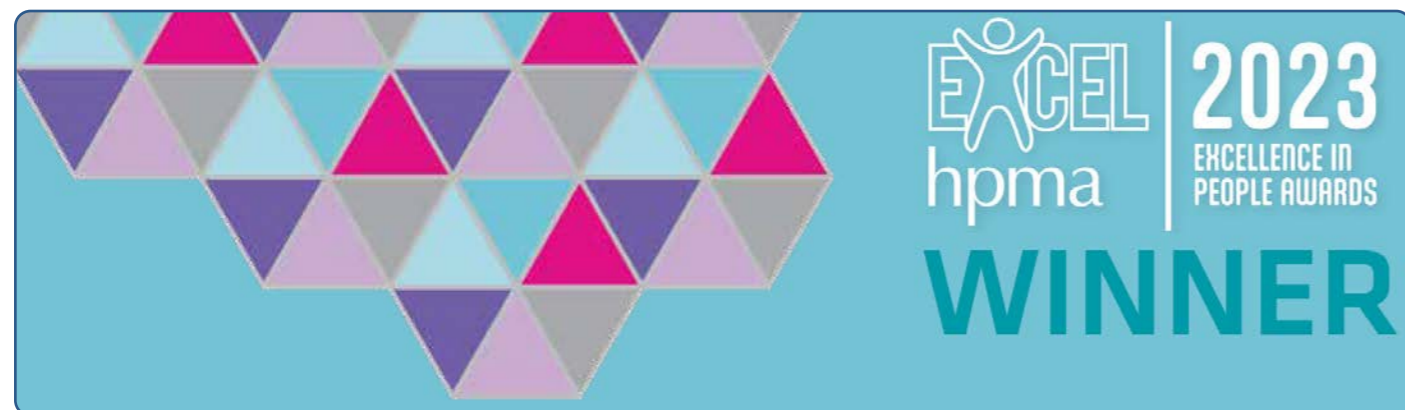
Mae'r Ddyletswydd Ansawdd wedi dod i rym ers i ni ddechrau gweithredu'r cynllun hwn.

Rydym yn hyderus y bydd y camau gweithredu a amlinellwyd yn y lle a'r cynnydd a ddisgrifiwyd yn niweddariad y flwyddyn wedi gwneud cyfraniad cadarnhaol tuag at y safonau galluogi ar gyfer ansawdd gwasanaethau iechyd meddwl ar draws y system.

Mae sicrhau bod gennym weithlu ymgysylltiol, brwdfrydig, galluog, hyblyg a chynaliadwy mewn niferoedd digonol yn allweddol i wella ansawdd, diogelwch a phrofiad y claf, ynghyd â'r arweinyddiaeth a'r diwylliant cywir.

Mae parhau i weithio'n agos gyda staff a phartneriaid ar draws y system iechyd a gofal wedi bod yn hanfodol i symud ymlaen.

Cawsom y fraint o ennill gwobr genedlaethol Cymdeithas Rheoli Pobl Gofal Iechyd (HPMA) am Gynllunio Systemau a Datblygu'r Gweithlu'r llynedd sy'n adlewyrchu'r gwaith pwysig yr ydym yn ei wneud gyda'n gilydd.



Camau nesaf

Mae'r cynllun hwn yn uchelgeisiol iawn ac yn cynnwys llawer o bartneriaid i gyflawni'n effeithiol. Yn ystod y flwyddyn gyntaf hon o weithredu, fe wnaethom ddysgu llawer i lywio ein hymagwedd ar gyfer blwyddyn 2. Rydym hefyd wedi comisiynu gwerthusiad annibynnol i'n helpu yn hyn o beth, ac i roi barn wrthrychol a nodi lle y gallwn wella.

Daw'r holl gamau gweithredu ar draws y saith thema ynghyd i ddarparu gweithlu llawn cymhelliant, iach, hyderus, cymwys a thosturiol a byddant yn ein helpu i gadw ein gweithlu gwerthfawr, ac mae meysydd penodol lle'r ydym yn canolbwyntio ein hymdrechion. Mae hyn yn cynnwys, ond heb fod yn gyfyngedig, i sefydlu mynediad i gefnogaeth broffesiynol, safonau goruchwylio, cyfleoedd ar gyfer mentora, hyfforddi ac arweinyddiaeth a ddatblygwyd.

Mae'r cynllun hwn yn aml yn adlewyrchu camau gweithredu i ddenu a recriwtio pobl newydd i'n gweithlu, rydym hefyd yn ymwybodol iawn y bydd llawer o'n gweithlu heddiw gyda ni yfory ac felly mae angen inni sicrhau bod ein holl waith yn dod ynghyd i gefnogi ein gweithlu i darparu gofal o ansawdd uchel i'r bobl sy'n defnyddio ein gwasanaethau. Yn allweddol i hyn, mae sicrhau bod gennym arweinwyr effeithiol sy'n meithrin diwylliannau tosturiol, sy'n galluogi staff i ffynnu ac arloesi i ffynnu.

Dyma'r cynllun ar y cyd gyntaf o'i fath yng Nghymru, ac er ein bod yn cydnabod nad yw rhai meysydd wedi symud ymlaen cymaint ag y byddem wedi dymuno, rydym wedi dysgu llawer iawn ac wedi rhannu'r dysgu hwn ag eraill sy'n datblygu cynlluniau gweithlu strategol ar hyn o bryd ac yn eu gweithredu o fis Ebrill 2024 ymlaen. Rydym wrth gwrs yn falch iawn o weld cymaint o gynnydd hyd yma, ac wrth adolygu ein gwaith ym mlwyddyn 1, rydym wedi gallu trosi ein dysgu mewn dull clir a phriodol ar gyfer gweithredu blwyddyn 2, gan adeiladu ar y cyflawniadau sylweddol hyd yn hyn. .

